



Fouilles et découvertes

Une demeure parmi tant d'autres

par Gilles MURATET

(Comme annoncé dans notre dernier Bulletin, M. Gilles MURATET a bien voulu nous donner un premier article sur les peintures murales découverte à son domicile Place de la Halle).

A.V.

Il ne s'agit d'une maison isolée mais plutôt d'un îlot d'habitations constitué d'une imbrication de murs de différentes époques ; les remaniements sont tels qu'il est parfois difficile d'y trouver une suite logique. Il semblerait exister un « noyau » du XIII^e siècle sur lequel des constructions du XV / XVII^e siècles sont venues se greffer (PL 1). La majeure partie des découvertes ont été faites au premier étage de l'aile Est du bâtiment à l'occasion de travaux ; il m'a été alors possible de procéder à quelques sondages au niveau des murs et ainsi de découvrir un ensemble de décors peints.

Le dégagement du plafond de plâtre et la destruction des cloisons rajoutées au siècle précédent a permis de retrouver et de comprendre la structure médiévale de ce premier étage (PL 2).

- En l'espace de deux années il a été découvert :
- toute une décoration murale peinte, du XIII^e siècle
 - médaillons entrelacés
 - faux murs
 - décor hélicoïdal
 - des peintures du XVII^e siècle au niveau des enduits superficiels dont nous parlerons dans le prochain Bulletin ;
 - des éléments lapidaires provenant de la façade, réemployés à l'intérieur de la maison
 - modillons
 - meneaux
 - fragments de cordon d'appui

PLANCHE N° 1

Plan

- B/A XIII^e siècle remaniée au XV^e, XIX^e
(voir planche n° 2)
- C ? R. XV^e, XIX^e
- D XIII^e R. XV^e, XIX^e
- E XV^e
- F XVII^e
- G XV^e R. XIX^e
- H XII^e HOTEL DE VILLE
- I XIII^e R. XIX^e
- J XVI^e R. XIX^e
- T XV^e R. XIX^e

Les bâtiments E,F,J sont en colombage.

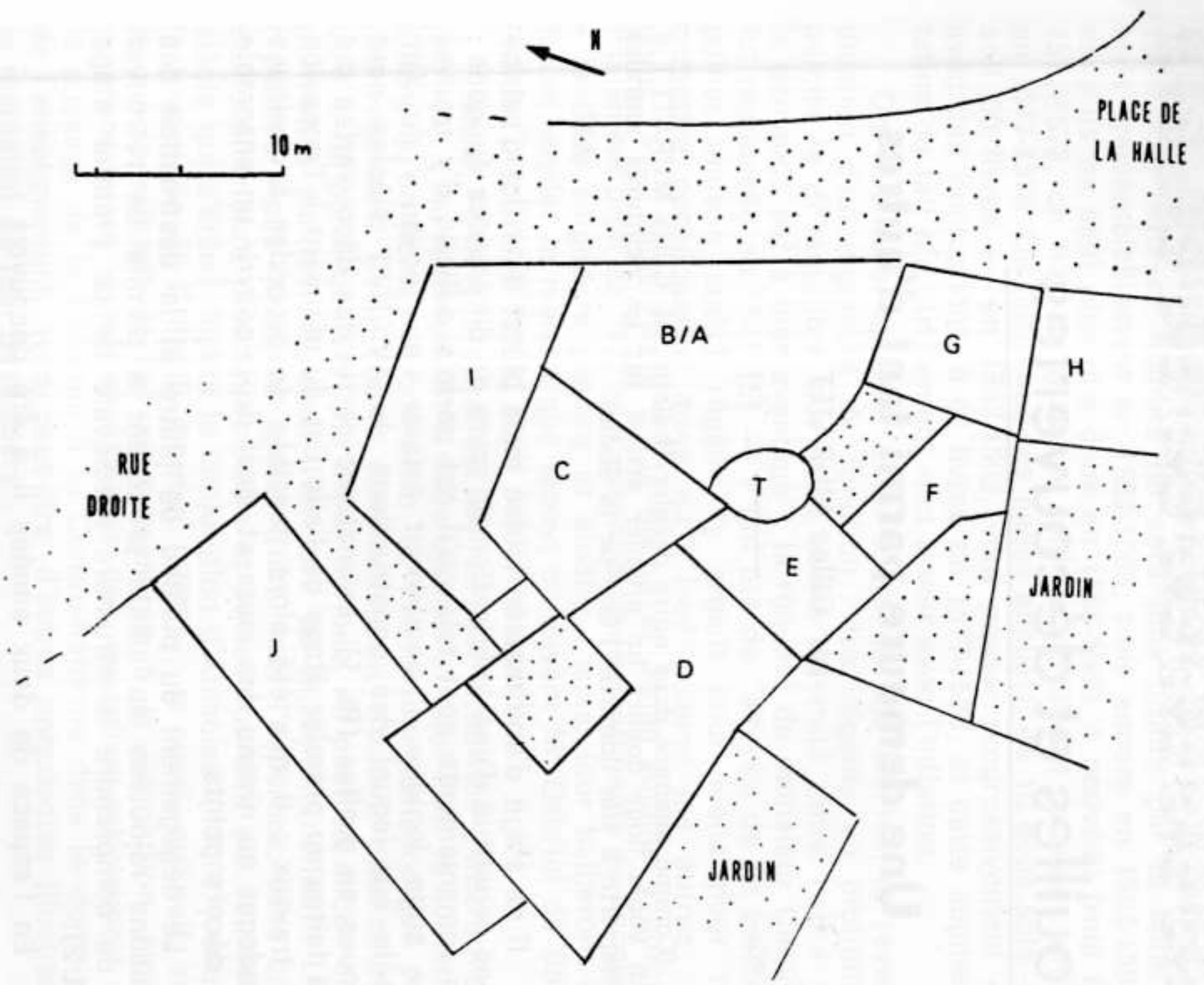
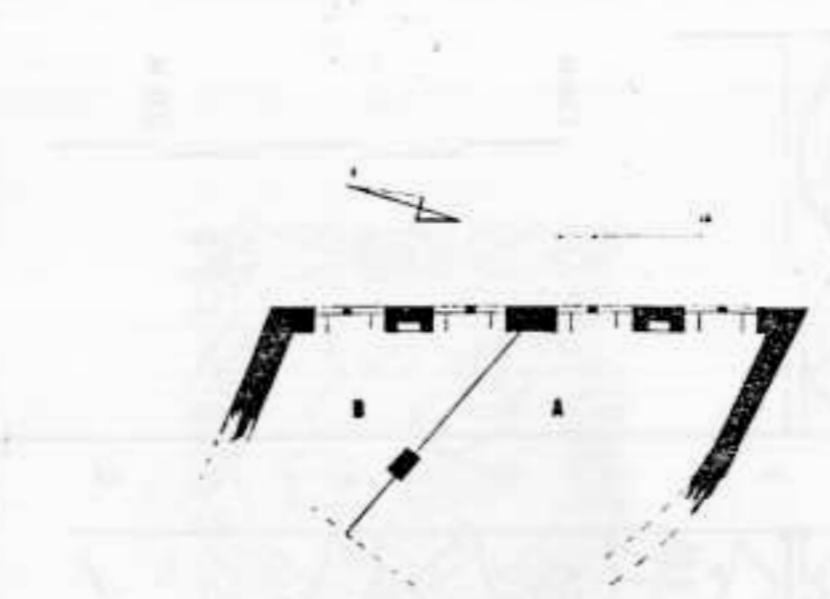
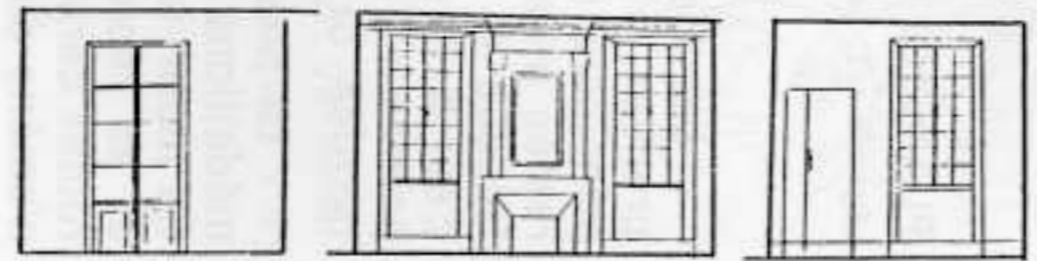
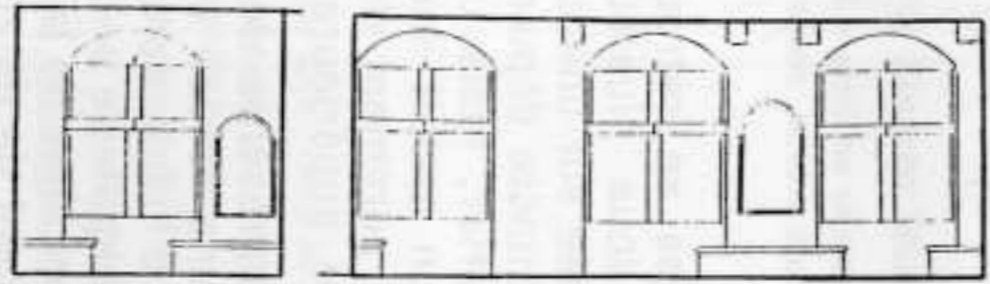
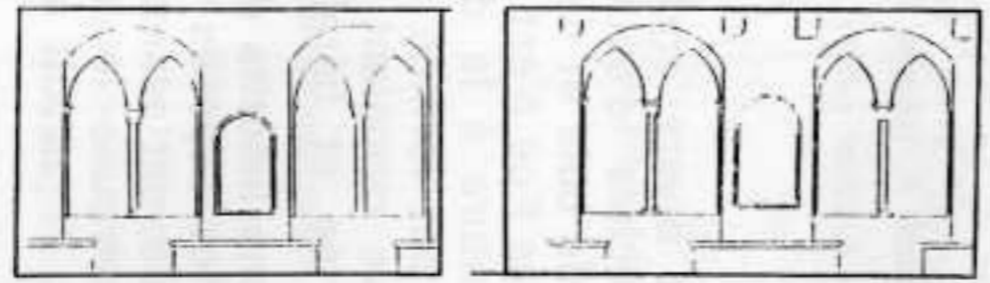


PLANCHE N° 2. — LES DIFFERENTES TRANSFORMATIONS (Vues intérieures du murs et plans du 1^{er} étage).

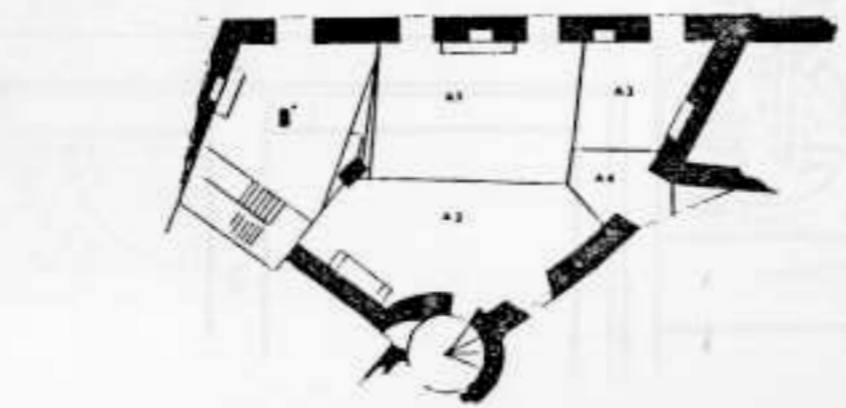
1 m 4 m



XIII SIECLE
 DEUX PIECES SYMETRIQUES
 CETTE DISPOSITION SE RETROUVE
 EGALEMENT AU 2nd ETAGE



XV SIECLE
 RECONSTRUCTION ET DEPLACEMENT
 D'UNE PARTIE DE LA CLOISON A/B



XIX SIECLE
 ADJONCTION DE NOUVELLES
 CLOISONS. L'ETAGE EST ALORS
 DIVISE EN 5 PIECES
 3 CHAMBRES
 1 CUISINE (A2)
 1 SOUILLARDE (A4)

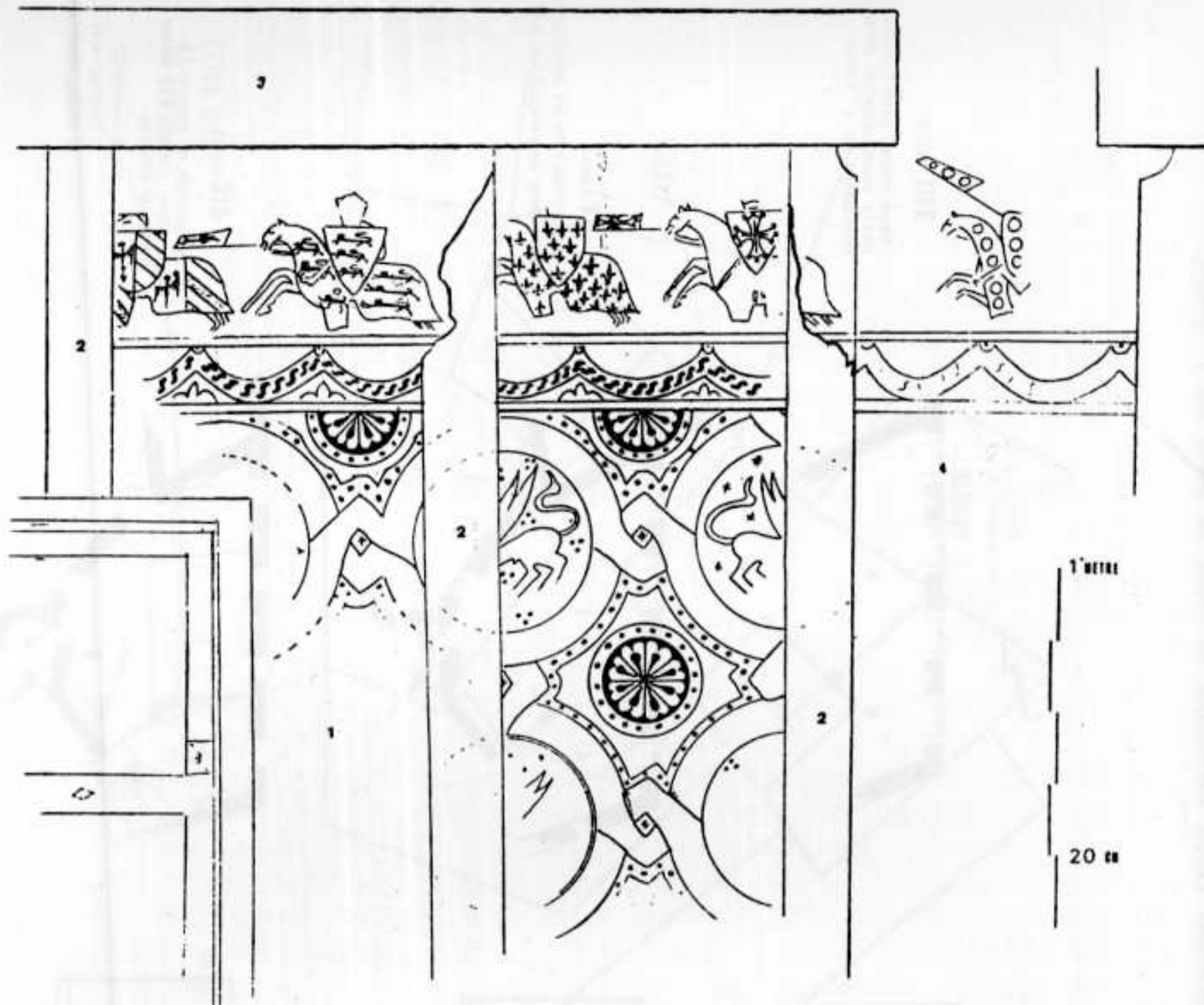


PLANCHE N° 3. — PEINTURE MURALE (1^e étage, pièce A, cloison A2/B')

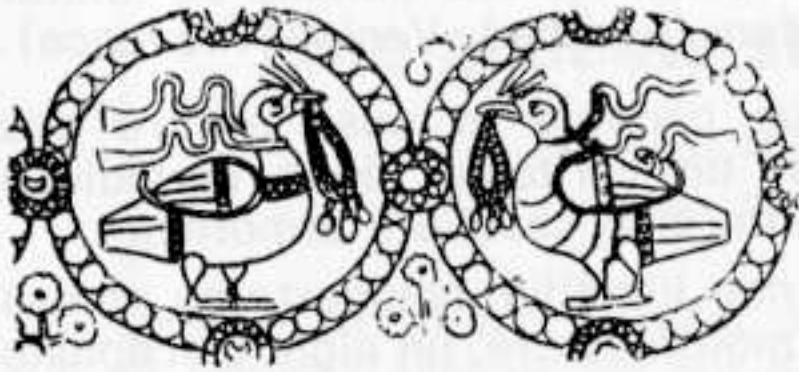
Légende : 1, partie détruite - 2, poteau en bois - 3, poutre - 4, pilier central.

Couleurs : brun, rouge, vert.

Les peintures murales se retrouvent à divers endroits du premier étage parfois sous plusieurs couches d'enduits. La principale (pl. 3) est située sur une cloison de bois et de torchis restée miraculeusement intacte depuis 700 ans ; ce n'est pas une fresque à proprement parler, mais une peinture à la détrempe c'est à dire peinte sur un enduit sec. Elle est formée de deux parties : l'une inférieure purement décorative rappelant certains textiles orientaux, l'autre supérieure historiée et héraldique.

La première partie représente des griffons inscrits dans des médaillons entrelacés ; une rosace remplit les espaces vacants. Ce motif, sans nul doute d'inspiration orientale, est assez courant et sa répartition très ubiquitaire ; on le retrouve le long des routes caravanières et maritimes de la soie du VI^e au XIII^e siècle ; il n'amène donc aucun élément de datation.

PLANCHE N° 4



1



4



2



3



5

1. — Fresque du monastère rupestre de Qysil dans le Turkestan chinois VI^e, VII^e siècle.
2. — Soierie orientale provenant du trésor de l'église Saint-Leu à Paris, VII^e, VIII^e siècle. (Musée des Arts Décoratifs.)
3. — Fresque du bâtiment des Clergeons au Puy-en-Velay, début XIII^e siècle.
4. — Mosaïque de Saint-Hilaire à Venise, IX^e siècle.
5. — Eglise de Ganagobie en Provence, mosaïque du XII^e siècle.

Sur la planche n° 4 quelques exemples de décors analogues sont représentés ; les médaillons sont soit réunis par des rouelles, soit tout simplement entrelacés, ce dernier cas semble se limiter davantage au monde méditerranéen (Byzance, Venise, Provence).

La deuxième partie est plus parlante et pose encore des problèmes d'interprétation. C'est un véritable rébus héraldique qu'il faut déchiffrer. Elle représente cinq cavaliers armoriés.

Le premier cavalier, encore non identifié, comporte au niveau de l'écu et de la housse, sur une moitié dextre, un aigle unicéphale et, sur l'autre moitié senestre, un bandé de gueule et de sinople ; cette juxtaposition de vert et de rouge ne fait pas partie des règles héraldiques classiques où une couleur doit toujours alterner avec un métal (or, argent ou jaune, blanc).

Le deuxième cavalier présente des léopards d'or sur fond de gueule, représentation évidente du royaume d'Angleterre.

Le troisième est parsemé de fleurs de lys.

Le quatrième comporte, au niveau de l'écu, une croix du Languedoc.

Bien mis en évidence au milieu du pilier central et encore plus mystérieux, le cinquième cavalier présente des besans ou des tourteaux d'or sur fond de gueule.

Compte tenu des nombreuses lacunes quant à l'identification de certains cavaliers, il ne m'est pas possible d'en proposer une interprétation ; l'hypothèse d'une représentation de la troisième croisade ne paraît pas avoir été confirmée par les récentes recherches de M. Loncan qui date cette peinture murale du XIII^e siècle.

Signalons qu'il s'agit vraisemblablement d'une des peintures les plus anciennes connues dans un bâtiment civil. Elle a fait l'objet d'une première campagne de restauration par M. Belin et sous la direction de M^{me} Sire, Conservateur des Monuments Historiques. En ce moment, elle est en cours de classement ainsi qu'une partie du bâtiment.

Je termine en remerciant les quelques amis fidèles qui m'ont aidés dans les travaux. Ce très court article n'est en fait qu'une introduction dont le développement viendra dans les Bulletins à venir.

BIBLIOGRAPHIE

- Manuel d'Archéologie Française. Enlart. Edition Picard.
- Peintures murales découvertes dans une dépendance de la cathédrale du Puy-en-Velay dans « Monuments Historiques de la France n° 4 » (revue trimestrielle 1968)
- Les mosaïques de pavement médiévales de Venise, Murano, Torcello de X. Barral, I. Altet. Edition Picard 1983.
- Traité d'Héraldique de Michel Pastoureau. Edition Picard 1979.