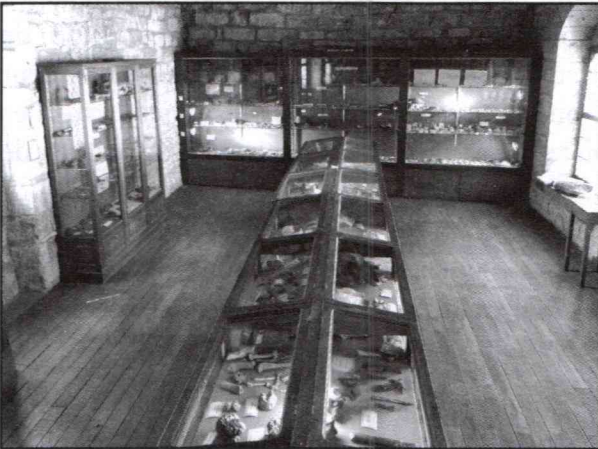


# Le Musée : Inventaire des collections

Par Laurence Martial-Guilhem

*La maison romane, témoin architectural exceptionnel, renferme de nombreux vestiges liés à l'histoire de Saint-Antonin Noble Val et de sa région, de la Préhistoire à nos jours.*

*La Société des Amis du Vieux St Antonin crée en 1943 ainsi que la Municipalité se sont engagées à garantir la conservation de ce patrimoine en confiant, il y a quelques mois, l'inventaire des collections à Laurence Martial-Guilhem.*



Au cours de la première phase qui s'est déroulée de janvier à juin 2013, elle a inventorié l'ensemble des collections d'archéologie, de zoologie, de paléontologie, d'entomologie

ainsi que la collection lapidaire issue du passé médiéval de Saint-Antonin Noble Val. Son travail a permis de comprendre et de documenter l'histoire du Musée et de ses collections, de redécouvrir l'intérêt de certains objets et de réorganiser les vitrines en ensembles cohérents. Le Musée de Saint-Antonin peut se prévaloir de posséder des collections dont l'intérêt patrimonial et scientifique est incontestable.

En archéologie par exemple, toutes les périodes sont représentées de la préhistoire jusqu'à l'époque médiévale avec des objets remarquables issus de sites majeurs de la région. En préhistoire, on notera par exemple une baguette en bois de renne ornée de chevaux stylisés datée d'il y a 13000 ans environ. Elle a été découverte à l'Abri de Fontalès avec de milliers d'autres objets par Paul DARASSE, préhistorien et instituteur à St Antonin, lors



des fouilles qu'il a menées entre 1936 et 1960. Il y a également une très belle parure en cuivre découverte à Caylus, à la grotte du Four, tout à fait exceptionnelle car on ne connaît pas d'autres exemplaires de ce type, avec notamment des pendeloques en forme de languette. Elle a été réalisée environ 2000 ans avant notre ère. Pour cette même période, on citera également tous les objets issus des dolmens de la région tels que des perles en os et des pointes de flèches.

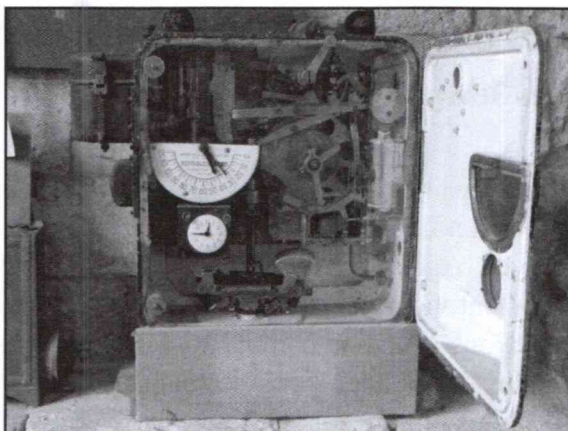
Enfin, pour ce qui est relatif au passé médiéval du village, le Musée compte plusieurs éléments sculptés dont un chapiteau illustrant trois scènes de la Genèse : (*voir photos page centrale*)

- La création de l'homme
- Le Paradis terrestre.
- Le péché originel.

Ces objets sont pour la plupart des vestiges de l'ancienne abbaye romane détruite au cours des guerres de religion.

Depuis septembre, Laurence MARTIAL-GUILHEM a repris la mission pour une durée de trois mois avec l'appui financier de la DRAC, du Département et de l'association des Amis du Vieux Saint-Antonin. Sur cette seconde phase, l'objectif était d'inventorier la collection dite d'Art et Traditions, qui témoigne du quotidien des anciens du 19<sup>ème</sup> siècle jusqu'au début du 20<sup>ème</sup> siècle. Cette dernière s'est constituée à partir des années 1950 grâce à la générosité des donateurs vivant à Saint-Antonin ou ses alentours. Laurence MARTIAL-GUILHEM a recherché pour chaque objet le nom du donateur. Elle a aussi fait appel à des spécialistes pour préciser la fonction et la provenance de certains vieux objets dans le but d'identifier ceux qui sont étroitement liés à l'histoire de la ville.

Parmi eux, on compte un ensemble témoignant du passé industriel du village tel que l'appareil "RODOLAUSSE", premier appareil de sécurité et de contrôle des trains.



Il a été inventé et mis au point en 1920 par Eloi RODOLAUSSE, industriel à Saint-Antonin Noble Val dont l'usine ferma en 1954.



La tannerie qui a été aussi une activité artisanale importante à Saint-Antonin dès le XII<sup>ème</sup> siècle, est représentée par un ensemble D'autres objets auront certainement encore des choses à révéler sur l'histoire de Saint-Antonin Noble Val, comme par exemple l'établi d'orfèvre pour étirer les fils d'or datant du XVIII<sup>ème</sup> siècle jugé pièce rare et exceptionnelle.

# La tour de la maison romane

Par Georges Cosnier

Y avait-il une tour sur la maison romane avant la restauration de Viollet Le Duc ? Nous n'en avons pas de représentation mais, au Moyen Age, une tour était le symbole du pouvoir et, sur ce bâtiment vicomtal où l'on rendait la justice, elle s'imposait.

Nous trouvons confirmation de son existence sur les comptes rendus des délibérations des conseils municipaux de 1789 à 1822. Comptes rendus tous motivés par le mauvais état de cette tour :

**25 octobre 1789** : *Démolition de la lanterne au dessus de la tour de l'horloge.*

**5 février 1790** : *Réparations à faire à la tour de l'horloge.*

**19 thermidor An II** : (août 1794). *Réparations urgentes à la toiture de la tour de l'horloge.*

**6 fructidor An III** : (septembre 1795). *On réparera d'urgence le couvert et la charpente de la tour de l'horloge qui sont en péril de s'écrouler .... (mais ce n'est pas réparé !)*

**19 thermidor An V** : (août 1797). *On procédera sans délai à la réparation de la tour de l'horloge, prévue par l'ex Conseil Général <sup>(1)</sup>. Le coût convenu de 1500 f. en assignats demeure fixé à 160 f. en numéraire métallique. La réparation a dû enfin être faite puisque l'on va remplacer la cloche. En effet :*

**18 février 1822** : *Refonte de la cloche de la tour de l'horloge pour un coût de 150 f.*

Cette cloche a été déposée vers 1840 pour permettre la restauration de la maison romane par Viollet Le Duc. Elle est, actuellement, dans le hall de l'hôtel de ville et, sur cette cloche on peut lire les gravures suivantes :

Dans la partie haute :

**IN NOMEN BENEDICTUM  
L'AN 1821  
Cloche de la ville de Saint Antonin**

Dans la partie basse :

**CAZES et POURCEL FONDEURS**

Cette cloche n'a pas sa place dans l'hôtel de ville. Il serait souhaitable de la ramener au musée en indiquant la raison de sa présence en ce lieu.

Il faut noter, enfin, qu'après la restauration par Viollet Le Duc, une nouvelle horloge et une cloche seront installées dans la tour, en 1853, pour un coût de 800 f.

*<sup>(1)</sup>Les conseils municipaux se sont, pendant un temps, appelés conseil général.*





*Maison Romane - Le Beffroi*



*Photo du chapiteau signalé par L. Martial-Guilhem  
Voir article « Inventaire des Collections »*



*« Les Tanneries » XIV<sup>ème</sup> siècle*



*« Les Tanneries » XIV<sup>ème</sup> siècle*