

Département : 82 1580  
Aire d'étude : SAINT ANTONIN NOBLE VAL  
Commune : SAINT ANTONIN NOBLE VAL  
Adresse : PLACE DE LA MAIRIE  
Dénomination : **TEMPLE, EGLISE PAROISSIALE**  
Vocable : SAINT ANTONIN

---

Coordonnées : LAMBERT3 X = 0553535 Y = 0205830

Cadastre : 1814 L2 607, 1972 AC 531

PROPRIETE PUBLIQUE

A SIGNALER

Dossier d' INVENTAIRE FONDAMENTAL établi en 1980, 1989 par BONGIU AUREL, UFFLER ANNE MARIE, ECLACHE MICHELE

(C) INVENTAIRE GENERAL, 1980

---

#### **HISTORIQUE**

CHAPELLE SAINT CHRISTOPHE DU COLLEGE DE PAYROL DEMOLIE EN 1567 PAR LES PROTESTANTS ; CONSTRUCTION D'UN TEMPLE PROTESTANT ENTRE 1568 ET 1572 SUR LE MEME FONDS ; AGRANDI OU RECONSTRUIT EN 1615 ; DEVIENT EGLISE CATHOLIQUE EN 1622, AGRANDIE EN 1666 POUR SERVIR D'EGLISE COLLEGIALE ET PAROISSIALE ; EGLISE DEMOLIE EN 1862 ; EGLISE PAROISSIALE ACTUELLE CONSTRuite DE 1864 A 1868 SUR LE MEME SITE D'APRES LES PLANS DE L'ARCHITECTE DIOCESAIN THEODORE OLIVIER ; CLOCHER ACHEVE EN 1871 ET 1872, DATE PORTEE, PAR MARTY ARCHITECTE A CAUSSADE.

#### **DESCRIPTION**

SITUATION : EN VILLE

##### MATERIAUX

Gros oeuvre : CALCAIRE, PIERRE DE TAILLE

Couverture : TUILE PLATE

##### STRUCTURE

Parti de plan : PLAN ALLONGE

Vaisseaux et étages : 3 VAISSEAUX

Couvrement : VOUTE D'OGIVES, EN BRIQUE

COUVERTURE : TOIT A LONGS PANS, PIGNON DECOUVERT, CROUPE POLYGONALE, FLECHE EN MACONNERIE

DISTRIBUTION : ESCALIER HORS OEUVRE, ESCALIER TOURNANT A RETOURS AVEC JOUR, EN MACONNERIE

##### DECOR

Technique : VITRAIL(ETUDIE), SCULPTURE(ETUDIEE)

TYPLOGIE : ABSIDE POLYGONALE ; CLOCHER TOUR OCCIDENTAL

## TABLE DES MATIERES.

### I. HISTORIQUE.

#### Edifice antérieur

. Le temple protestant : .....	p. 1
. L'église paroissiale : .....	p. 1
- le temple protestant devenu église catholique .....	p. 1
- la Révolution .....	p. 3
- premiers projets d'agrandissements .....	p. 4
- premier projet de reconstruction .....	p. 4
- projet de translation de Beaulieu .....	p. 5
- abandon et reconstruction .....	p. 7

#### Edifice actuel.

. L'église de Théodore Olivier .....	p. 7
. Les travaux (1861/1868, 1872, 1877, 1901) :	
- 1861 / 1868 .....	p. 8
- 1872 .....	p. 9
- 1877 .....	p. 9
- 1901 .....	p. 9

### II. DESCRIPTION .....

p. 10-11

### III. CONCLUSIONS :

Edifice antérieur .....	p. 12
Edifice actuel .....	p. 12

TABLE DES MATIERES (2).

**IV. DOCUMENTATION**

**Edifice antérieur :**

. Le temple protestant.....p. 13

. L'église paroissiale :

- archives .....p. 13

- documents figurés.....p. 15

- bibliographie.....p. 16

. Projets de translation de Beaulieu :

- archives .....p. 17

- bibliographie.....p. 17

**Edifice actuel :**

- archives .....p. 18

- documents figurés.....p. 18

- bibliographie.....p. 20

**V. ANNEXES**

. **Annexes 1 et 1 bis** : (édifice antérieur) .....p. 21

. **Annexe 2** : (édifice actuel).....p. 22

. **Annexe 3** : (inscription) .....p. 24

**TABLE DES ILLUSTRATIONS** .....p. 25

## I. HISTORIQUE.

### **EDIFICE ANTERIEUR.**

#### **. Le temple protestant, par Michèle ECLACHE.**

Le temple fut construit entre 1568 et 1572 environ (A.C. Saint-Antonin-Noble-Val : BB 1 ; 182v°, 184v°, 314v°) sur un bien-fonds appartenant à la chappellenie ou collège de Payrol (A.C. Saint-Antonin-Noble-Val : DD 14). On y réalisa des travaux -construction d'un escalier en pierre, d'une galerie et d'un "balet"- en 1603-1604 (A.C. Saint-Antonin-Noble-Val : CC 111) puis, en 1615, il fut agrandi ou, peut-être, reconstruit (A.D. Tarn-et-Garonne : G 896). Aussitôt après le siège de 1622, il fut attribué aux Catholiques pour leur servir d'église paroissiale (A.D. Tarn-et-Garonne : 33 J 1).

#### **. L'église paroissiale, par Anne-Marie UFFLER.**

##### **- Le temple protestant devenu église catholique.**

Le Chapitre de Saint-Antonin est curé de la ville et de deux annexes (A.D. Tarn-et-Garonne : G 888 ; Mémoire -1677).

Mais le roi ordonne aussi que dans un an, ou plus tôt si possible, l'église doit être rebâtie (A.D. Tarn-et-Garonne : 33 J 1 ; Arrêt du Conseil d'Etat -15 décembre 1622). Aucune réparation n'ayant été faite dans l'ancien temple, il pleut à l'intérieur ; on fait "seulement construire deux autels ou il y a un petit tableau vieux a chacun, ayant acomodé les bancs qui servoient a ceux du consistoire de lad. R.P.R. au bout d'icelluy temple qui leur sert de coeur" ; des deux petites cloches, l'une "est rompue et l'autre ne peut sonner qu'à tocssain" ; dans une petite tour, un escalier en vis conduit au couvert (A.D. Tarn-et-Garonne : 33 J 1 -22 décembre 1636) : l'édifice est de plan rectangulaire, demi-ovale sur ses deux extrémités, recouvert d'un lambris sur corniche.

Le 22 avril 1661, Louis XIV réforme le Chapitre et l'incorpore à la Congrégation de France - Génovéfains- (A.D. Tarn-et-Garonne : G 897, n° 60 -1739) : le 30 juin 1661, "frère Fr. BLANCHARD, abbé de Ste Geneviève au Mont de Paris, supérieur g<sup>ral</sup> des chanoines réguliers réformés de St Augustin de la Congrégation de France" prend possession du monastère et de l'église (A.D. Tarn-et-Garonne : G 887) ; l'église est à la fois collégiale et paroissiale, restant la seule église de la ville.

La "Réforme" - c'est à dire la contre-réforme - est établie à Saint-Antonin en 1662 (A.D. Tarn-et-Garonne : G 897, n° 116).

En 1666, construction d'une clôture de chœur, haute de 16 pieds, en pierre de taille (A.D. Tarn-et-Garonne : 5 E 6310) -cf. dossier : **HAUT RELIEF, Médailon**.

Vers 1695 (?) un projet d'agrandir l'église est établi, mais non réalisé (A.D. Tarn-et-Garonne : G 897) : la construction de chapelles devait donner à l'église un plan en croix latine, avec un clocher, et l'édifice devait recevoir une voûte d'ogives remplaçant son lambris de bois.

Le projet d'agrandissement est repris en 1700 (A.D. Tarn-et-Garonne : G 897), mais encore une fois non réalisé : une seconde "galerie, sans barreaux" est seulement établie "par dessus l'ancienne ... en raisons des nouveaux convertis qui sont rentrés dans le giron de l'église" (A.C. Saint-Antonin-Noble-Val : CC 137) ; ces "tribunes" sont encore mentionnées en 1842 (A.D. Tarn-et-Garonne : O 628 ; rapport de Viollet-le-Duc -20 novembre 1842) et en 1850 (A.C. Saint-Antonin-Noble-Val : P 237).

Les tours "à la tête de la nef de l'ancien temple" sont surélevées en 1705 -cf. **Doc. 7**, pour y placer des cloches (A.D. Tarn-et-Garonne : G 897 ; n° 30). Le bâtiment même est en mauvais état (A.D. Tarn-et-Garonne : G 897 ; requête -1711/1714) et il y manque "la moitié du pavé ... détruit par vétusté". "Le curé a tout fait pour obliger les paroissiens à faire paver à neuf la dite nef de grandes pierres de taille, attendu qu'elle est commune dans le pays, et que si on réparait la nef en briques, ce serait très préjudiciable car les paysans brisent les briques avec leurs sabots et souliers ferrés" (A.D. Tarn-et-Garonne : G 897 ; n° 81) : les travaux de pavage sont entrepris en 1715 (A.D. Tarn-et-Garonne : G 897 ; n° 125 et 128) ; le métré de l'église (A.D. Tarn-et-Garonne : G 897 ; n° 124) correspond bien au plan de 1741 encore conservé -cf. **Doc.3**.

Les "chicanes et menaces des habitants qui ont duré de 1650 à 1710" (A.D. Tarn-et-Garonne : G 897 ; n° 140) contribuent à la ruine de l'édifice, constatée par SIMON, "architecte du Roi ayant la Direction de l'église cathédrale de Montauban", envoyé à Saint-Antonin par l'Intendant.

D'importants travaux doivent être entrepris (A.D. Tarn-et-Garonne : G 897 ; n° 79), pour une somme de 1366 livres, avec des portes en façade à la suite d'un premier projet (A.D. Tarn-et-Garonne : G 897 ; n° 5) de J. GRIEUMARD, menuisier à Caussade (82), ainsi que l'aménagement d'"une bâtisse qui est au bout de l'église du monastère et joignant à lui, acquise par le chapitre ... destiné à faire une sacristie et la sacristie actuelle une chapelle" (A.D. Tarn-et-Garonne : G 897 ; rapport -25 septembre 1717). Lors de la réception des travaux cependant, en 1719, il est "de notoriété que les adjudicataires des travaux n'ont pas fait la moitié des réparations portées au devis de Simon" (A.D. Tarn-et-Garonne : G 897 ; n° 6).

D'autres grands travaux sont entrepris dans le chœur des chanoines et des prébendiers, le sanctuaire, la sacristie, le passage entre l'église et le couvent des génovéfains, entre 1732 et 1733 (A.D. Tarn-et-Garonne : G 1035).

---

"L'Eglise se trouve déjà trop petite pour contenir le peuple", la paroisse comptant environ 2000 communiants, avec un tiers "encore huguenot" (A.D. Aveyron : G 115 ; visite pastorale -12 avril 1739) -cf. **Annexe 1**. En 1742, "les chanoines veulent fermer le passage pour aller à l'église paroissiale ... pour agrandir la nef de l'église", les paroissiens trouvant cependant la nef assez grande (A.C. Saint-Antonin-Noble-Val : M 197/1) -cf. **Doc. 1, 2, 3**.

En 1761, "l'entablement au dessus de la porte d'entrée" est reconstruit à l'identique -cf. **Doc. 7**, et les "seize croisées qui sont aux deux tours de chaque coté de la porte d'entrée de la dite église" sont fermées (de grilles ?) (A.D. Tarn-et-Garonne : 5 G 15946).

Jusqu'à la fin du 18E siècle "l'église ... peu susceptible d'ornements ... suffisamment pourvue mais sans magnificence" reste en bon état ; Saint-Antonin compte 4500 habitants, dont 4000 pour la seule agglomération (A.D. Aveyron : G 140 - LEMPEREUR).

#### - La Révolution.

A la Révolution, l'ordre est donné de faire effacer et enlever les fleurs de lys et armoiries peintes, cousues ou sculptées, en différents endroits et bancs de l'intérieur de l'église paroissiale et sur le frontispice de sa principale porte extérieure (A.C. Saint-Antonin-Noble-Val -16 février 1793). Le 14 fructidor An II, l'église devient "Temple de l'Eternel".

"Un grenier et un galetas placé sur la sacristie de l'église ci devant paroissiale et collegiale" sont vendus, et l'escalier "communiquant avec le parterre des chanoines" est détruit, le 28 messidor An IV (A.D. Tarn-et-Garonne : Q 114) ; c'est sans doute à la même époque que "les clochers de la paroisse ont été démolis ... par ordre de la municipalité et leurs matériaux vendus au profit de la commune" (A.C. Saint-Antonin-Noble-Val -14 mars 1806).

L'église est rendue au culte, en assez bon état, le 4 fructidor An IV (A.C. Saint-Antonin-Noble-Val) -  
**cf. Doc. 5, 6, 7.**

**- Premiers projets d'agrandissements.**

Le 14 mars 1806, le conseil municipal décide d'accorder 600F pour la reconstruction d'un clocher (A.C. Saint-Antonin-Noble-Val -14 mars 1806).

Dès 1826, devant l'importance des réparations à y effectuer, la municipalité demande un secours pour profiter des travaux de restauration pour agrandir l'église.

L'édifice n'a que 400m<sup>2</sup> pour une paroisse d'environ 4400 âmes, soit 4 à 5000 fidèles habitués de cette paroisse : "le vaisseau de l'Eglise, qui dans le principe était assez vaste, est devenu insuffisant depuis la suppression de trois autres églises qui étaient dans la ville des Carmes, des Cordeliers, et des Capucins ... Le presbytère n'étant qu'une partie de l'ancienne maison des Génovéfains, se trouve dans le même bâtiment que la mairie et la gendarmerie" (A. Evêché Montauban : P 116). Des plans et devis [non retrouvés] sont dressés par BERBIGIE, ingénieur géographe (A.C. Saint-Antonin-Noble-Val ; délibération -17 décembre 1826).

**- Premier projet de reconstruction.**

Cependant la proposition, par le curé de Saint-Antonin-Noble-Val, d'un don de 20 000F pour la construction d'une nouvelle église, en fait envisager l'agrandissement "en donnant une forme régulière à l'église dont le choeur est défectueux" (A.C. Saint-Antonin-Noble-Val : D 13/12 ; lettre du maire au préfet -4 décembre 1829), puis la reconstruction : "Jusqu'à présent on n'a pas réussi à l'agrandir. Actuellement le curé veut faire un don de 20.000 francs pour la construction d'une nouvelle église plus grande ... le service religieux n'en souffrirait pas car on ne toucherait pas à l'ancienne église avant que la nouvelle soit terminée - ce qui était impossible dans tout projet d'agrandissement" (A.C. Saint-Antonin-Noble-Val ; délibération -21 septembre 1828).

- Le bienfaiteur, Jean-Baptiste JOANNY, né à Saint-Antonin en 1754, vicaire, émigré 9 ans en Espagne pendant la Révolution, fut curé de Saint-Antonin de 1812 à 1851, date de sa mort, -**cf. dossier : RELIEF, Ensemble des reliefs ; Historique, et fig. 9** -.

Des accidents par asphyxies pendant les cérémonies religieuses et l'"âge très avancé" du donateur font accepter ce don, et envisager la reconstruction de l'église, avec les prévisions, pour son financement, d'un secours du gouvernement, de l'apport du fonds communal, et de la levée enfin, d'un impôt extraordinaire (A.D. Tarn-et-Garonne : O 625 ; délibération du conseil municipal (29 mars 1829) - correspondances (1829).

La menace d'effondrement d'une partie de la toiture, en février 1839, la détérioration -pendant 16 mois- de l'intérieur, la fermeture de l'église pendant 6 mois, sa restauration par l'Architecte des communes du département, François-Martin LEBRUN, de Montauban, et le maître-charpentier André LOUPIAC, de Saint-Antonin, -**cf. Doc. 4**- relancent le projet (A.N. : F3 / II Tarn-et-Garonne 11, A.D. Tarn-et-Garonne : O 625, A.C. Saint-Antonin-Noble-Val : D 13/15, A. Evêché Montauban : P 116, A.P. OLIVIER).

**-Projet de translation de Beaulieu.**

"Un architecte de Toulouse Mr RIVET fut invité à faire un projet de restauration qui devait consister en la reconstruction de l'église de Beaulieu, sur l'emplacement de celle de St Antonin ..." (A.D. Tarn-et-Garonne : 33 J 1 -1er juin 1849) [-cf. dossier : 82. GINALS, Beaulieu ; Abbaye de cisterciens. Suite à un legs après 1793, l'ancienne abbaye de Beaulieu appartenait à la ville de Saint-Antonin].

Sur l'intervention de "Mr de MALEVILLE, le futur rapporteur de la loi sur la restauration de Notre-Dame de Paris [qui] occupait déjà un rang élevé dans le parlement ... jouissait de beaucoup de crédit ... obtint du Ministre de l'Intérieur qu'un architecte attaché à son ministère, fut envoyé pour visiter l'église de Beaulieu" [secours de 3 000F du Ministre de l'Intérieur, "applicables au transport des matériaux sculptés de l'église de Beaulieu"] (*ibid.*).

L'église est regardée comme "une espèce de grange ignoble et qui tombe de tous côtés..." écrit Eugène VIOLLET-LE-DUC, chargé dans le même temps de divers travaux à Saint-Antonin et dans la région, et Rapporteur auprès du Comité des Monuments historiques : "Aujourd'hui il devient impossible de conserver l'Eglise actuelle qui a été faite pour un temple protestant, mal bâtie dès l'origine, puis modifiée pour la donner au culte catholique, puis agrandie. C'est un Edifice bas, encastré au milieu de maisons, sombre, entouré intérieurement de balcons ou galeries formant tribunes, plafonné, humide, sans entrées commodes ; de plus il tombe, la charpente et les murs sont à refaire ... Or voici ce qu'on propose : de démolir l'église de Saint-Antonin qui est en si mauvais état et de transporter en son lieu et place l'église de Beaulieu ... Cette église, à coup sûr, sera et plus solide et d'une meilleure architecture qu'une Eglise neuve ... Toute espèce de changement, d'addition ou de soustraction au plan actuel de l'Eglise serait totalement interdite" (A.D. Tarn-et-Garonne : O 628 ; rapport -20 novembre 1842).

Dans un second rapport, Viollet-le-Duc ajoute cependant : "le Déplacement d'un monument est chose facheuse et presque toujours une ruine totale, c'est en outre la destruction d'un fait historique. Tel monument qui est plein d'intérêt là ou il a été fondé, en est totalement dépourvu lorsqu'on le change de place. Je suis arrivé à Beaulieu avec ces idées que je conserve ..." (*ibidem*, s.d., non signé).

Saint-Antonin compte alors 3 400 catholiques et 800 protestants (A. Evêché Montauban : P 116 ; visite canonique -29 mai 1847)



Les terrains nécessaires à l'implantation de l'église de Beaulieu à Saint-Antonin sont achetés en 1843 (A.C. Saint-Antonin-Noble-Val), et quelques travaux de déblaiements et de nivellements sont entrepris.

En 1847, "on travaille à transporter à St Antonin la belle Eglise de Beaulieu", transfert évalué à 90 000F par Viollet-le-Duc : "peu après, on établit des échafaudages dans l'intérieur de l'église de Beaulieu pour en commencer la démolition. On découvre la voute et on en détacha quelques pierres du couronnement. Ce sont les derniers travaux qui aient été faits : ils sont suspendus depuis environ cinq ans" (A.D. Tarn-et-Garonne : O 628 ; *rapport ... sur le Projet de translation de l'église de Beaulieu* -1er juin 1849).

Dans le même temps, le campanile en fer de la tour de l'Horloge de l'ancien Hôtel de ville est rétabli, avec une cloche, sur la tour de l'église "tour ronde peu élevée et sans couvrement (*ibid.*) : "le conseil municipal ... a décidé que la charpente en fer et la cloche de l'horloge de l'ancien hôtel-de-ville dont les constructions modernes viennent d'être démolies ... doivent être placées sur la tour de l'église paroissiale servant de clocher ..." (A.C. Saint-Antonin-Noble-Val : D13/16 ; lettre du maire au préfet (21 mai 1847) -cf. **Doc. 7**, et de petites réparations sont effectuées.

"[La fabrique a] renoncé à rien faire pour réparer toutes ces ruines ... L'église entière ... est devenue horrible, au point qu'elle est remarquée pour sa laideur unique et exceptionnelle" (A.D. Tarn-et-Garonne : O 628 ; correspondance de la fabrique au ministre des cultes -28 octobre 1847).

Mais le relâchement du zèle initial, le manque des secours financiers escomptés, la dissolution de l'association créée en 1842 pour "l'oeuvre de la translation de l'église de Beaulieu" (A.D. Tarn-et-Garonne : 33 J 1 ; rapport -1er juin 1849), et la création de la succursale du Bosc en 1849/1851, enfin (A.C. Saint-Antonin-Noble-Val : délibération -18 novembre 1849) retirant 600 âmes à la paroisse de Saint-Antonin, font renoncer au projet de translation de l'église de Beaulieu (A.D. Tarn-et-Garonne : O 628 - A. Evêché Montauban : P 116 ; fabrique (23 novembre 1849 - A.C. Saint-Antonin-Noble-Val : délibération -18 novembre 1849). Le 9 juin 1855, le procès verbal de la réunion du conseil municipal note la vente de bois et plancher, provenant du démontage de Beaulieu, à la Compagnie du Chemin de Fer Grand Central, pour 1 322F : "ces bois se détériorent de jour en jour" (A.D. Tarn-et-Garonne : O 628).

**- Abandon et reconstruction.**

L'église paroissiale étant de plus en plus délabrée, "il ne s'agit plus que de construire une église simple, modeste, et en proportion avec les faibles ressources que nous avons à y consacrer" : l'architecte Théodore OLIVIER est chargé des plans et devis de la nouvelle construction, dans une limite de 90 000F (A.D. Tarn-et-Garonne : 33 J 1 ; rapport -28 mai 1858) ; "La vieille église devant être démolie ... [pour] employer dans la nouvelle construction tous les matériaux qui serait en bon état" (A.D. Tarn-et-Garonne : O 629 ; devis (10 juillet 1861).

En raison de son exposition aux intempéries, puis de la chute de morceaux du lambris dans l'église, le curé en demande l'interdit au préfet (A.D. Tarn-et-Garonne : O 629 ; correspondance -26 décembre 1860).

Enfin, l'édifice est abandonné pour être démolit : "Cette construction est en si mauvais état que la sécurité publique en a rendu l'abandon nécessaire et que le service du culte est dès ce moment célébré dans une église provisoire formée par un hangard établi aux frais de la fabrique dans le jardin du presbytère" (A.D. Tarn-et-Garonne : O 629 ; correspondance de Th. OLIVIER au préfet -18 novembre 1862) -cf. **Doc. 9-12**).

**EDIFICE ACTUEL, par A.M. Uffler.**

Une "Grande souscription en faveur de la reconstruction de l'Eglise de Saint Antonin", lancée le 1er novembre 1858, recueille 58.270 signatures et 20 015F ; la "petite souscription" recueille 169 signatures et 1 788F (A.D. Tarn-et-Garonne : O 629).

La décision de reconstruire, au même endroit, une église plus grande, provoque de nombreuses démolitions autour de l'ancienne église -cf. **Doc. 5, 6, 8**. L'arrêté d'expropriation pour utilité publique est signé le 7 avril 1860 (A.D. Tarn-et-Garonne : O 628).

**- L'église de Théodore OLIVIER.**

L'architecte Théodore OLIVIER reprend plusieurs fois ses projets -cf. **Doc. 14 - 20**, afin de "satisfaire soit aux règles de l'art, soit aux vœux de la population" (A.D. Tarn-et-Garonne : O 629 ; délibération du conseil de fabrique -5 octobre 1862).

Théodore OLIVIER, en effet, soigne tout particulièrement son oeuvre (BONGIU), orientant, sans s'imposer, le choix des maîtres-de-l'ouvrage.

Ainsi, par exemple, lors d'une délibération du conseil municipal, lecture est faite "d'une lettre de Mr Olivier, architecte du département dans laquelle il est dit que lors de la rédaction du projet de reconstruction de l'église, il avait dû se renfermer dans les limites qui ressortaient des ressources qui pouvaient y être affectées, en donnant à l'édifice une surface suffisante pour contenir les plus grandes affluences de fidèles. Les plans présentés sont convenables et peuvent être exécutés ainsi ; ils ne présenteront rien de choquant dans l'aspect architectural ; mais ils porteront avec eux le caractère de la parcimonie qui a présidé à leur rédaction. Et ils n'ont pas cette perfection et cette harmonie de proportions et de décoration qu'on peut apporter dans un édifice lorsqu'on se laisse diriger seulement par les convenances de l'art et du goût. Il signale différentes améliorations qu'il considère comme très désirables pour donner à l'édifice un aspect de grandeur et de beauté plus complet que dans le projet ..." (A.D. Tarn-et-Garonne : O 629 -23 octobre 1862).

Et le 25 octobre suivant, le maire écrit au préfet que le conseil de fabrique et le conseil municipal, avec l'adjonction des plus forts imposés, ont voté une somme de 20 000F "jugés nécessaires pour faire face à la dépense de certaines modifications ... tant ils sont convaincus des avantages qui doivent résulter des améliorations proposées, et qui doivent donner à l'édifice cette harmonie de proportions et de décoration qui en font la grandeur et la beauté. ... cette belle oeuvre ... dotera St Antonin d'une des plus belles églises du pays" (A.D. Tarn-et-Garonne : O 629).

Saint-Antonin compte alors, en 1862, 5.337 habitants, dont 3.300 âmes pour la paroisse.

L'église construite par Th. OLIVIER, dans le "style ogival du XIIIe siècle", mesure 54m de long et 18m de large, pour une hauteur de voûte de 18m ; les fondations ont 2m de profondeur. Le montant des travaux de construction est de 208.328F et 25 centimes, montant auquel il faut ajouter le coût de la table de communion et les autels -12.000F, les chapiteaux sculptés du choeur et les vitraux - 15.000F : cf. **Annexe 2**.

#### - Les travaux (1861/1868, 1872, 1877, 1901).

##### . 1861-1868.

L'adjudication des travaux a lieu le 19 octobre 1861, au profit de Jean-Baptiste GABIS, entrepreneur à Verdun-sur-Garonne, en Tarn-et-Garonne (A.D. Tarn-et-Garonne : O 629). L'ancienne église est démolie en 1862.

La pose de la première pierre a lieu le 11 novembre 1862 -cf. **Annexe 3**.

"Les travaux ... ont été faits avec soin, mais ils ont marché lentement" : ils sont interrompus entre mars 1864 et février 1866, en raison d'une augmentation considérable du prix des journées des ouvriers et de la rareté de ces ouvriers (A.D. Tarn-et-Garonne : O 629 ; Traité pour augmentation .. (13 mars 1864) - délibération du conseil municipal (13 mars 1864).

Les gouttières sont posées en 1866, et une couverture en ardoises est finalement choisie pour l'église, en remplacement de la couverture de "brique" [tuiles] initialement prévue (A.D. Tarn-et-Garonne : O 629; correspondance du maire au préfet (2 janvier 1867).

De nouveaux délais sont accordés à l'entrepreneur en 1868, avec interruption des travaux : un procès est même éteint entre la commune et le sieur Gabis (A.D. Tarn-et-Garonne : O 629 ; projet de transaction (31 mars 1868). L'ordre de déblaiement des décombres et matériaux lui est donné en août 1868 (*ibid.*) : la sacristie n'est pas faite, le clocher n'est pas terminé.

Le 17 octobre 1868 a lieu la bénédiction et la prise de possession de la nouvelle église (A. Evêché Montauban : P 116). La réception provisoire des travaux est le 29 décembre 1868, la réception définitive le 11 janvier 1870 (A.D. Tarn-et-Garonne : O 629).

#### . 1872.

Le 1er octobre 1872, consécration solennelle de l'église dédiée à saint Antonin, et translation des reliques (A. Evêché Montauban : P 116).

Le clocher, arrêté "à la hauteur de l'église," est achevé en 2 campagnes -23.550F-, en 1871/1872, par MARTY, architecte à Caussade (A.D. Tarn-et-Garonne : O 629), et les entrepreneurs BISCONS et PENARD (A.C. Saint-Antonin-Noble-Val - A. Evêché Montauban : P 116 ; legs -9 juin 1874).

Une pétition des habitants catholiques de Saint-Antonin demande que le curé SALERS, artisan de toute la construction de l'église, y soit exceptionnellement inhumé -cf. **Annexe 3** (A.C. Saint-Antonin-Noble-Val : lettre du maire au préfet (4 juillet 1875).

#### . 1877.

La tribune est contruite à l'intérieur de l'église, en 1877, par OLIVIER, grâce à une souscription (A.D. Tarn-et-Garonne : O 629).

L'horloge de l'ancienne église -provenant de l'ancien Hôtel de ville-, est placée dans le nouveau clocher en 1879/1881, sous la direction de PECHARMAN, conducteur de travaux aux Ponts et Chaussées (A.C. Saint-Antonin-Noble-Val : M 197/1 - délibérations (18 mai 1873 ; 15 février et 17 mai 1874 ; 12 novembre 1876 ; 11 novembre 1878 ; 16 février, 23 mars et 18 mai 1879 ; 15 février et 15 août 1880).

#### . 1901.

Tympan sculpté par GOUTET -cf. **dossier : RELIEF, Ensemble des reliefs ; Historique, et fig. 1.**

II. DESCRIPTION.

1. Situation.

- Eglise construite sur une pente montant du sud au nord.  
Choeur au nord.
- Au centre de l'agglomération.
- Par la sacristie, l'église communique avec l'Hôtel de Ville,  
anciennement presbytère, primitivement couvent des génovéfains.

2. Composition d'ensemble.

3. Matériaux.

- Pierre calcaire blanche (quelques assises de pierre calcaire jaune  
au chevet - élévation latérale droite).  
Moyen appareil régulier, non crépi extérieurement. Intérieur  
entièrement crépi sauf l'abside, les piliers, nervures et moulu-  
-rations.
- Sol de dalles de terre cuite ; sol dallé de pierre (dalles de pierre  
polie) pour le choeur et les chapelles latérales.
- Voûtes de briques : briques parallélipipèdes, posées de champ, et  
nervures de pierre pour l'église ; reins grossièrement enduits.  
Voûtes de briques plates montées à plat, avec nervures de terre cuite.
- Couvertures de tuiles plates (posées en 1980), primitivement d'ardoises.  
Flèche de maçonnerie de pierre (voûte à extradors en couverture).

4. Structure.

- Plan rectangulaire avec abside polygonale : nef flanquée de collatéraux,  
transept non saillant, abside polygonale à 7 pans (cf. croquis de  
plan).  
Massif antérieur d'une travée avec collatéraux. Nef de 5 travées,  
avec collatéraux ; croisée d'une travée ; choeur de 2 travées :  
1<sup>ERE</sup> travée avec collatéraux ; 2<sup>E</sup> travée : travée droite et abside  
polygonale couvertes par la même voûte.
- Eglise à 3 vaisseaux.  
Massif antérieur : tribune découverte sur la travée centrale du massif  
antérieur (porche) ; escalier de montée au clocher et tour de  
clocher pour le collatéral droit (Fig. 1 ).
- Divisions de structure et couverture : piliers à noyau carré (Fig. 4 à 6)  
flanqués de colonnes adossées. Grandes arcades en arc brisé.  
Fenêtres hautes.  
Voûtes d'ogives : arcs doubleaux, arcs formerets, clefs de voûtes  
circulaires. Voûtes en arcs brisés surélevés. Ogives diaphragmes  
pour l'abside.  
Travée de porche, sous la tribune (massif antérieur) voûtée de voûtes  
d'arêtes ; travée du massif antérieur (tribune découverte et  
collatéral gauche) voûtée de voûtes d'ogives.  
Voûtes d'ogives sur culots sans décor pour la sacristie.
- Structure des murs : Empattement extérieur et intérieur des murs.

- Supports et organes de stabilité : Colonnes adossées, à chapiteaux sculptés (cf. sous-dossier : Reliefs) supportant les retombées verticales des voûtes de la nef, les doubleaux et les naissances des grandes arcades, pilastres adossés (Fig. 5 ) supportant les nervures et les doubleaux des voûtes du collatéral.

Contreforts de hauteur pour le chevet et les collatéraux. Batteries d'arcs boutants (arcs superposés) pour la contrebutée de la nef et de la travée droite du choeur (Fig. 1, 3 ) : contreforts de hauteur épaulant les murs gouttereaux de la nef —correspondant aux pilastres adossés des collatéraux —contrebuté par un mur boutant percé d'une arcade rampante (visible au-dessus des toitures) et par un arc rampant (visible dans les combles, au-dessus des doubleaux des collatéraux) ; culée par contrefort de hauteur, épaulant le collatéral.

- Niveau intérieur de l'église surélevé de 3 degrés sur la façade antérieure ; choeur et chapelles latérales surélevées de 3 degrés. Entrées latérales de plain-pied.

#### 5. Elévations.

- Elévation intérieure.

Grandes arcades à 2 rouleaux (baguette au 1ER rouleau). Baies peu ébrasées, en arc brisé, rose à la façade antérieure; remplage de pierre. Tribune de pierre, garde-corps en pierre.

- Elévation extérieure.

Archivolte retournée, à crossettes, pour les baies.  
Elévations latérales à travées.

- Décor.

Cf. sous-dossier : Reliefs.

Date sur les piliers antérieurs de la 5E travée de la nef, au niveau des croix de consécration : " 2 octobre " sur le pilier gauche, " 1872 " sur le pilier droit.

#### 6. Couvertures.

- Toit à deux versants pour la nef et à deux versants pour le transept, se recoupant transversalement ; pignons découverts. Groupe polygonale sur le choeur (Fig. 3 ).

Toit en appentis sur les collatéraux.

Corniches et modillons de pierre, sans décor.

Flèche de pierre, hexagonale ; arêtiers moulurés, à crochets. Clochetons et gâbles de pierre.

- Charpente de 9 fermes boulonnées, sans intérêt (entrait retroussé pour la nef). Tirants.

#### 7. Distribution intérieure.

Escalier de montée au clocher en bois, tournant à droite ; demi-paliers, jour central.

---

### III. CONCLUSIONS.

#### **. Edifice antérieur :**

- entre 1568 et 1572 : construction d'un temple protestant.
- 1622 : le temple devient l'église paroissiale, le Chapitre des augustins étant curé de la ville.
- 1661 : réforme du Chapitre, incorporé à la congrégation de France ; prise de possession de l'église par les génovéfains.
- 1666 : construction d'une clôture de choeur.
- 1695/1705 : agrandissements de l'église, surélévation des tours de façade.
- 1717/1719 : restaurations (façade) par SIMON, Architecte du Roi.
- An II : l'église est Temple de l'Eternel.
- An IV : l'église est rendue au culte.
- 1806 : reconstruction d'un clocher.
- 1828 : projets d'agrandissements.
- 1842 : projet de translation de l'abbatiale de Beaulieu à Saint-Antonin.
- 1860 : demande d'interdit de l'édifice.
- 1862 : abandon et démolition.

#### **. Edifice actuel.**

- 1862-1868 : reconstruction de l'église, par Théodore OLIVIER, architecte diocésain.
- 1872 : consécration de l'église et translation des reliques. Achèvement du clocher.
- 1877 : tribune.
- 1901 : sculpture du tympan, par GOUTET.

#### IV. DOCUMENTATION.

. **Edifice antérieur : Le temple protestant**, par Michèle ECLACHE.

**Archives.**

A.D. Tarn-et-Garonne : G 896 ; 33 J 1.

A.C. Saint-Antonin-Noble-Val : BB 1 ; CC 111 ; DD 14.

. **Edifice antérieur : L'église paroissiale**, par Anne-Marie UFFLER.

**Archives.**

A.N. : F 3 / II Tarn-et-Garonne 11 ; correspondances (1839, 1862).

A.D. Aveyron : G 108, p. 499r-500r (1669).

G 115, p. 80-83 (1739).

G121, p. 46-49 (1742).

G 140 (1757) - p. 5-10, 19 (1775).

A.D. Tarn-et-Garonne : 5 E 6310 ; bail à prix-fait de la clôture de chœur (1666).

5 E 15946, fol. 276v-277v ; adjudication de la réfection de l'entablement de la façade (16 novembre 1760).

G 140 ; rapport sur l'état de l'église (1757).

G 887 (1661).

G 888 (1677).

G 890 (1687).

G 896 (1663 et fin 17E siècle).

G 897 (1695 (?), [avant 1709] - *Devis des Reparations et Augmentatios quil faut faire A leglise Dest Anthonin pour lagrandy* (1700) - rapport (1717) - mémoire [après 1717] - requête [historique général de l'édifice, après le 23 février 1723] - délibération (1730) - n° 5 [entre 1714 et 1717] - n° 6 : réception des travaux de SIMON (1719) - n° 8 : mémoire des réparations nécessaires au clocher (1726) - n° 9 (1723) - n° 13 : mémoire au sujet des réparations des cloches, du clocher, et de la nef (1730) - n° 18 (1730) - n° 30 [après 1722] - n° 37 [après 1714] - n° 50 (1717) - n° 60 [avant le 4 septembre 1739] - délibération (1717) - n° 72 (1717) - n° 74 (1717) - n° 79 : *Devis des reparations à faire au toit, Lambris et galeries de L'Eglise, par SIMON, Architecte du Roy ayant la Direction de l'église Cathedralle de Montauban* (7 avril 1717) - n° 81 [1715] - n° 83 (1716) - n° 86 (18E siècle) - n° 95 (1710) - n° 116 : requête (1717) - n° 117 [après 1714] - n° 119 [1714 ?] - n° 124 [1714 ?] - n° 125 (1715) - n° 128 [après le 2 août 1714] - n° 140 : mémoire [après 1717].



(A.D. Tarn-et-Garonne) : G 911 (1650).

G 914 (1663).

G 1002 (1715).

G 1035 : quittance de travaux (1735).

33 J 1 (1622, 1636) - requête (1720) - *Rapport de la commission nommée pour la construction de l'église* (28 mai 1858).

O 625 : *Réparations indispensables à faire à la toiture de l'église*, par LEBRUN, architecte (5 août 1839) - *Devis estimatif des travaux à faire à l'église de St Antonin*, par André LOUPIAC, maître charpentier (1840) - délibération du conseil municipal (1829, 1840) - correspondances.

O 628 : *Comité des Monuments historiques. Rapport sur les églises St. Antonin et de Beaulieu*, par Mr. VIOLLET-LEDUC Rapporteur (20 novembre 1842) - demande de secours : état de l'église (28 octobre 1847) - correspondances.

O 629 : *Construction d'une Eglise. Devis descriptif des travaux*, par Théodore OLIVIER, architecte, (10 juillet 1861) - lettre de Théodore OLIVIER, architecte, au préfet (18 novembre 1862) - correspondances (1859, 1860, 1862).

Q 114 : vente de biens nationaux (an IV - V).

Fonds Mommeja, XIX, n° 252 : **L'Ancienne église de Saint-Antonin et le sceau de 1308.**  
-ms, p. 3, 5-6, 12-15.

A.C. Saint-Antonin-Noble-Val : liasse 214 (an II).

BB 14 ; surélévation des deux tours (1704-1705).

CC 88 ; charpentiers : travaux (1717).

CC 137 (1700) - construction des tours (1705-1706) - (1710).

D 13/11 (1827) - D 13/12 (1829) - D 13/16 (1847).

DD 13 ; état des réparations [1747].

FF 26 (1717) - travaux de SIMON.

M 197/1 : conseil de ville (1742), horloge (1847).

M 200 / I - M 200 / O.

P 237 : comptes de fabrique (1811, 1812) - *Registre des délibérations du conseil d'administration de la fabrique de l'église paroissiale de St Antonin* (1839-1852) - *Cayer de Depense de la fabrique de l'église de St Antonin* [milieu 19<sup>e</sup> siècle] - *Fabrique. 1847-1851.*

registres des délibérations :

- an IV - an V.

- an VIII - 1817.

- 1821 - 1846.

- 1846 - 1862.

A. Evêché Montauban : P 116 ; enquête diocésaine [après 1826] - *Extrait du Régistre des Délibérations du conseil de Fabrique* [état de délabrement de l'église] (27 juin 1844) - correspondances.

P 116 : MIQUEL (?), P. **La question du saint de Val Noble**, ms. multigr. [sd].

A. paroissiales Saint-Antonin-Noble-Val :

LASTIC SAINT JAL, L. de. **Saint-Antonin**, ms, sd [20E siècle, déposé en 1972].

A.P. OLIVIER : *Détails relatifs au Projet de reconstruction de la toiture de l'Eglise de St Antonin*, par LEBRUN (10 mars 1839).

### Documents figurés.

#### . Projets ou relevés.

*Iconographie de la maison de Saint Antonin*, non signé, sd [plan de l'église, échelle en toises, 18E siècle (?)] (A.C. Saint-Antonin-Noble-Val).

[Plan] *de l'église avec projet pour le couvent*, non signé, sd [entre 1730 et 1740 (?)] (A.C. Saint-Antonin-Noble-Val).

Plan : projet de couvent, non signé, sd [entre 1739 et 1747] (A.C. Saint-Antonin-Noble-Val : M 197-011, n° 1) -cf. **Doc. 1, 2.**

*Plan géométrique de l'église collegiale et paroissiale du chapitre régulier de Saint Antonin*, par Jean-Pierre MIQUEL *avocat en parlement, géomètre* -29 juillet 1741 (A.C. Saint-Antonin-Noble-Val : M 200-l) -cf. **Doc. 3.**

Plan -26 juillet 1747 (A.C. Saint-Antonin-Noble-Val).

*Détails relatifs au Projet de reconstruction de la toiture de l'Eglise de St Antonin* ; plan, coupes, par LEBRUN -10 mars 1839 (A.P. OLIVIER) -cf. **Doc. 4.**

*Elévation de l'ancienne église*, par Th. OLIVIER [1858] (A.D. Tarn-et-Garonne : O 629) -cf. **Doc. 7.**

*Nouvelle traversée à créer dans St Antonin jusqu'au Pont de la route Deple n° 5 sur l'Aveyron*, par SCHLOESING, Ingénieur en chef, et LEVY, Ingénieur ordinaire [périmètres coexistants de l'ancienne église et de la nouvelle église en construction] - 23 mars 1866- (A.C. Saint-Antonin-Noble-Val).

*Plan de l'Eglise actuelle et de ses abords*, par Théodore OLIVIER (A.D. Tarn-et-Garonne : O 629) -cf. **Doc. 5.**

**Bibliographie.**

- BALESTIE, F. **Le Montalbannais des dragonnades au réveil.** -Montauban, 1971, p. 50.
- DONAT, J. **Histoire de Saint-Antonin.** *Echos de Noble-Val*, n°139 (1947) - 149 (1950), p. 9 - 151 (1950), p. 8. [N.B., par M. Eclache : ces 3 informations de Donat sont erronées].
- **Le lieu historique de l'école Notre-Dame.** *Echos de Noble-Val*, n° 110 (1941), p. 15. [N.B., par M. Eclache : information de Donat erronée].
- **Le mouvement protestant et l'Edit de Révocation à Saint-Antonin (Tarn-et-Garonne).** -Toulouse, 1932, p. 143.
- GALABERT, F. **Identification de quelques églises du canton de Saint-Antonin au IX<sup>e</sup> siècle.** *Bull. Soc. archéol. Tarn-et-Garonne*, t. 15 (1887), p. 286-291.
- **La Réforme à Saint-Antonin.** *Bull. Soc. archéol. Tarn-et-Garonne*, t. 50 (1922), p. 84.
- GAYNE, chne P. **Dictionnaire des Paroisses du Diocèse de Montauban.** -Montauban, 1978, p. 204.2
- JULIEN, G. **La Translation de l'église de Beaulieu à Saint-Antonin (1840-1872).** *Soc. Amis Vieux Saint-Antonin* (1983), p. 36 (plan).
- LASTIC SAINT JAL, L. de. **Mémoire sur les cloches de l'ancienne église de Saint-Antonin.** *Soc. Amis Vieux Saint-Antonin* (1957), p. 30 - (1974), *passim*.
- LEMPEREUR, L. **Etat du diocèse de Rodez en 1771.** -Rodez, 1906, p. 529-531.
- Pouillés de la Province de Bourges.** -Paris, 1961-1962, t. I, p. XCI, LXXXV, LXXXVIII (?), XCIII, XCIV, 284-286, 322B, 459D ; (Collection "Recueil des historiens de la France ; Pouillés", tome IX).
- PALMIERI, Dom G., CALMEL, Abbé P. **Varia documenta quae ruthenensem et Vabrensen dioceses rescipiunt e schedis garampiarus in archivo vaticano extantibus de prompta.** -Rome, *Annalecta ecclesiastica*, 1896, V5 II p. 285 t
- POUILLOT, J. **Excursion photographique et archéologique du 2 mai 1893.** *Bull. Soc. archéol. Tarn-et-Garonne*, t. 21 (1893), p. 144-152.
- THUILE, Jean. **Histoire de l'Orfèvrerie du Languedoc. Généralités de Toulouse.** -Paris, 1964-1969, t. 2, p. 492.
- V. de C. [pseud.] **Le relèvement de Saint-Antonin.** *Echos de Noble-Val*, n° 154 (1951), p. 7-8. [N.B., par M. Eclache : information erronée].
- VERLAGUET, P.-A. **Vente des biens nationaux du département de l'Aveyron.** -Millau, 1931-1933, t. 3, p. 240 [7080].

**-Projet de translation de Beaulieu.**

**Archives.**

A.D. Tarn-et-Garonne : 33 J 1 ; rapport au conseil municipal de Saint-Antonin sur le projet de translation de l'église de Beaulieu (1er juin 1849) - *Rapport de la commission nommée pour la construction de l'église* (28 mai 1858).

O 625 ; correspondances (1842).

O 628 ; *Comité des Monuments historiques. Rapport sur les églises St. Antonin et de Beaulieu*, par Mr. VIOLLET-LEDUC Rapporteur (20 novembre 1842) - *Rapport de la Commission nommée par le conseil Municipal le 18 Aout 1848 sur le projet de Translation de l'église de Beaulieu* (1er juin 1849) - *Délibération de la fabrique* (23 novembre 1849) - correspondance de Th. OLIVIER au préfet (28 avril 1850) - abandon du projet.

A.C. Saint-Antonin-Noble-Val ; délibération du conseil municipal (11 septembre 1865).

A. Evêché Montauban : P 116 ; *Extrait du registre des délibérations de la fabrique* (23 novembre 1849).

**Bibliographie.**

JULIEN, G. *La Translation de l'église de Beaulieu à Saint-Antonin (1840-1872)*. Soc. Amis Vieux Saint-Antonin (1983), p. 36, plan.

. **Edifice actuel.**

**Archives.**

A.N. : F 19 / 4980 n° 56 (reconstruction).

F 19 / 5061 n° 55 (travaux complémentaires).

A.D. Tarn-et-Garonne : 33 J 1 ; *Rapport de la commission nommée pour la construction de l'église* (28 mai 1858).

O 628 : arrêté d'expropriation (29 décembre 1860).

O 629 : souscriptions, évolution du projet, *Construction d'une Eglise. Devis descriptif des travaux*, par Théodore OLIVIER, architecte (10 juillet 1861) - correspondances.

A.C. Saint-Antonin-Noble-Val : DD 13 ; correspondances : cahier 18 (1858), 19 (1859-1864), 21 (1867-1875), 22 (1876-1877).

M 197 / 1 (1874-1879) ; horloge.

M 197 / 9 (1877) ; BISCONS.

M 200 / I.

registres des délibérations du conseil municipal :

-1846-1862

-1862-1881

A. Evêché Montauban : P 116 ; *Bénédiction et prise de possession de la nouvelle église* (17 octobre 1868) - *Procès-verbal de la consecration solennelle de l'église paroissiale de Saint-Antonin et de la translation des reliques ...* (1er octobre 1872) - secours.

A. paroissiales Caylus : lettre du curé de Lasalle à Dejean [couverture d'ardoises de l'église de Saint-Antonin (28 juillet 1879).

**Documents figurés.**

. **Projets ou relevés.**

*Plan de l'Eglise projetée et de ses abords*, par Th. OLIVIER (10 décembre 1858) -cf. **Doc. 8** (A.D. Tarn-et-Garonne : O 629).

*Plan de la ville de St Antonin* (avec un 1er projet d'église, ruelle, temple nouveau, bains, Hôtel-Dieu, halle, couvent, moulin), sd [1858-1859] (A.D. Tarn-et-Garonne : O 629).

*Plan des lieux d'une partie de la Section 4 Moulon G de la ville de St Antonin pour l'indication des immeubles que la commune de St Antonin doit acheter pour l'emplacement de la nouvelle Eglise à construire*, par Th. OLIVIER -9 novembre 1859 (A.D. Tarn-et-Garonne : O 629) -cf. **Doc. 6**.

*Projet d'église - coupe longitudinale*, par Th. OLIVIER (10 décembre 1858) [calque sur carton, avec lavis et ombres - rosaces dans la nef] (A.D. Tarn-et-Garonne : O 629).

*Coupe transversale*, par Th. OLIVIER (10 décembre 1858) [avec dessin d'arc boutant rajouté, baies du choeur sans remplage] (A.D. Tarn-et-Garonne : O 629).

*Façade* [avec clocher], par Th. OLIVIER, 12 décembre 1858 (A.D. Tarn-et-Garonne : O 629) -cf.

**Doc. 15.**

*Projet d'Eglise* [1er projet] *Plan, coupe transversale* [= longitudinale], *Façade latérale*, par Th. OLIVIER (28 janvier 1861) [sans clocher ; visé par le *Comité des Inspecteurs généraux des édifices diocésains*, le 18 janvier 1862] (A.D. Tarn-et-Garonne : O 629) -cf. **Doc. 14.**

*Projet d'église*, [1er projet] : *plan*, par Théodore OLIVIER, -28 janvier (?) 1862 (A.D. Tarn-et-Garonne : O 629).

*Projet d'église*, 26 octobre 1861 : *plan, façade* (occidentale avec clocher), coupe transversale au transept -cf. **Doc. 16** ; coupe longitudinale, élavation latérale --cf. **Doc. 17** ; par Théodore OLIVIER, architecte, -10 juillet 1861 (A.D. Tarn-et-Garonne : O 629).

*2E Projet d'Eglise, coupe longitudinale*, sd, non signé [Théodore OLIVIER, 1863 : baies géminées avec rosaces dans la nef, pas de tribune, porche plafonné] (A.D. Tarn-et-Garonne : O 629) -cf. **Doc. 18.**

*2E Projet d'Eglise, coupe transversale*, par Théodore OLIVIER, 25 janvier 1863 [*ibid.*, bas-côtés voûtés] (A.D. Tarn-et-Garonne : O 629) -cf. **Doc. 20.**

*Projet d'Eglise, façade latérale*, par Théodore OLIVIER, 25 janvier 1863 [*ibid.*, sans clocher, avec transept] (A.D. Tarn-et-Garonne : O 629) -cf. **Doc. 19.**

*Nouvelle traversée à créer dans St Antonin jusqu'au Pont de la route Deple n° 5 sur l'Aveyron*, par SCHLOESING, Ingénieur en chef, et LEVY, Ingénieur ordinaire [périmètres coexistants de l'ancienne église et de la nouvelle église en construction] - 23 mars 1866 (A.C. Saint-Antonin-Noble-Val).

*Plan. Construction d'un escalier au clocher pour communiquer au beffroi et au cabinet de la nouvelle horloge*, par BISCONS, [1877] (A.C. Saint-Antonin-Noble-Val : M 197/1).

*Plan de l'église et de ses dépendances*, annexe d'un arrêté préfectoral du 8 mai 1899 (A.C. Saint-Antonin-Noble-Val).

Plan de situation et plan [19E siècle] (A.C. Saint-Antonin-Noble-Val).

**. Photographies anciennes.**

218. - *Saint-Antonin. - Vue générale* ; carte postale ancienne : Th. Dejean et Ad. Vaissié, phot. à Caylus (Coll. part.) -cf. **Doc. 23.**

*St-ANTONIN-NOBLE-VAL. Vue Générale et le Rocher Tremblant* -carte postale ancienne (Coll. part.) -cf. **Doc. 22.**

*Vue générale intérieure du transept et du choeur* -carte postale ancienne (Coll. part.) -cf. **Doc. 25.**

*Eglise de SAINT-ANTONIN, Fête de la Bienheureuse Jeanne d'Arc (11 juillet 1909)* -carte postale ancienne : Déjean et Vaissié, phot.-éditeurs, Caylus [1909] (Coll. part.) -cf. **Doc. 24.**

*St-ANTONIN-NOBLE-VAL (T. et G.). - Vue générale aérienne et la route touristique vers Caussade*, carte postale [avant 1980 : toiture d'ardoises] : CIM, Combiér Imprimeur Mâcon -cf. **Doc. 21.**

**Bibliographie.**

BONGIU, A. **L'Oeuvre de l'architecte diocésain Théodore Olivier.** In : *Inventaire général des monuments et des richesses artistiques de la France (région Midi-Pyrénées) ; Caylus et Saint-Antonin-Noble-Val (Tarn-et-Garonne)*, p. 330-334, fig. -Impr. nationale, 1993. (Collection "Cahiers du Patrimoine").

**Conservation des sites et monuments.** *Soc. Amis Vieux Saint-Antonin* (1979), p. 19-20.

DAUX, C. **La barque légendaire de Saint Antonin.** *Rev. Questions hist.*, p. 421-422, n.

GAYNE, chne P. **Dictionnaire des Paroisses du Diocèse de Montauban.** -Montauban, 1978, p. 204.

LE RUTHENE, J. [pseud.]. **Les soixante ans de notre Eglise.** *Echos de Noble Val*, n° 13 (1932), p. 198 ; n° 16 (1933), p. 10-13.

MOMMEJA, J. - FAUCHER, D. In : LATOUCHE, R. **Saint-Antonin, pages d'histoire.** -Montauban, 1913 (2e ed.), p. 121-122.

RIVIERES, baron de. **De Saint-Antonin à Varen.** *Bull. Soc. archéol. Tarn-et-Garonne*, t. 7 (1879), p. 113.

---

**V. ANNEXES.**

**. Annexe 1.**

EDIFICE ANTERIEUR :

Visite pastorale -12 avril 1739 (A.D. Aveyron : G 115, p. 80).

... l'Eglise paroissiale ... les fonts Baptismaux sont placés au fonds de l'Eglise du coté de l'Epitre, ils sont entourés d'une Balustrade ...

Cette Eglise étoit autre fois le temple des huguenots, elle est de figure octogone avec une Galerie qui règne tout autour de la nef. le pave, les murs, les vitres, le lambris et le sol sont en bon état ...

**. Annexe 1 bis.**

EDIFICE ANTERIEUR :

Comité des Monuments historiques ; Mr Viollet-Leduc, Rapporteur.

Rapport sur les églises de St. Antonin et de Beaulieu ... (20 novembre 1842).

(A.D. Tarn-et-Garonne : O 628).

... Aujourd'hui il devient impossible de conserver l'Eglise actuelle qui a été faite pour un temple protestant, mal bâtie dès l'origine, puis modifiée pour la donner au culte catholique, puis agrandie. C'est un Edifice bas, encastré au milieu de maisons, sombre, entouré intérieurement de balcons ou galeries formant tribunes, plafonné, humide, sans entrées commodes ...



. Annexe 2.

EDIFICE ACTUEL.

Lettre de Pierre LAFARGUE, curé de Saint-Antonin [1879-1891 + ], au préfet de Tarn-et-Garonne ,  
sd.

(A.D. Tarn-et-Garonne : O 629).

En l'année 1862, la Commune de St Antonin a entrepris la reconstruction de son église. Cet édifice de style ogival, d'une longueur de 54 mètres sur 18 de largeur avec les bas-côtés et d'une élévation de 18 mètres, construit avec les fonds combinés de la fabrique et de la commune, a coûté 208.328F 25c, comme en fait foi l'extrait ci-joint des comptes de la Mairie.

Cette dépense faite, les choses indispensables au culte manquaient. Des dons généreux permirent d'acheter le maître-autel, l'autel de la Vierge et la balustrade de communion.

Ce fut une dépense de 12.000F.

En même temps une souscription était ouverte dans la paroisse durant quatre ans pour donner des vitraux peints au sanctuaire et sculpter les chapiteaux. Cette souscription avec l'aide des confréries s'éleva à 15.000F et après sept ans de provisoire, les paroissiens purent assister à l'office divin dans leur nouvelle église.

Plus tard, en 1871 et 1872, il a fallu terminer le clocher qui n'était qu'à la hauteur de l'église, afin de donner place aux cloches dont le besoin se faisait vivement sentir. Une première campagne pour le second étage du clocher coûta 13.760F, une seconde pour la flèche : 9.790F, soit : 23.550F.

Cette dépense a été supportée par la fabrique seule, la commune était trop obérée par l'emprunt de la reconstruction et le gouvernement dans une situation trop fâcheuse pour qu'il fut possible de réclamer leur concours. Il reste encore à la fabrique une dette de 10.700F.

Malgré tout la population sent le besoin non pas de donner de l'embellissement à l'édifice, ce sera l'affaire d'une génération nouvelle, mais son complément nécessaire, soit :

1° le frontispice de la façade de l'église .....	4 000F	
2° un tambour et des fonts baptismaux.....	2 360F	
3° Sculpture des chapiteaux de la nef.....	2 000	) 20.475
culs de lampe et amortissements.....	1 740	
Echaffaudages.....	500	
Chaire .....	5 400	
4 vitraux mesurant 36m. carrés.....	6 000	
Autre, pour la seconde chapelle .....	3 500	
4° Une tribune en pierre évaluée .....	3 500	
total.....	30.335F	

---

Monsieur le Curé jugeant la somme pour la chaire insuffisante y ajoute une souscription personnelle de 1800F.

...

C'est donc une somme de 21.615F que la fabrique de St. Antonin sollicite de la bienveillance du Gouvernement.

Cette somme, grosse en elle-même, paraîtra minime si l'on considère la somme énorme dépensée jusqu'à ce jour par la commune et la fabrique ; Elle n'est pas inférieure à 257.000F ... et sur cette somme ... le Gouvernement, à cause des circonstances fâcheuses et difficiles n'a pu accorder que 11.000F, c'est à dire moins d'un vingtième de la dépense. Dieu sait ce qu'il a fallu de foi, de sacrifice et de dévouement à un pays relativement pauvre pour arriver à un pareil résultat ...

LAFARGUE Pierre -Curé.

. Annexe 3.

- Inscription gravée dans la chapelle des fonts baptismaux :

+

SALVY STANISLAS BERNARD SALERS  
Curé de Saint-Antonin  
Dévoré du zèle de la maison de Dieu  
A l'aide des Fonds publics  
et de souscriptions privées  
A reconstruit cette église paroissiale.  
Il en posa la première pierre  
le XI nov. MDCCCLXII  
Il allait poser la dernière  
lorsque le Seigneur l'enleva à ses travaux  
le XXVI nov. MDCCCLXX. Il avait vécu LI ans.  
Pour perpétuer la mémoire  
d'un très digne pasteur  
la pitié des paroissiens  
a élevé ce monument.

R + P

Domine dilexi decorem domus tuae

[ PS XXV V. VIII ]

## TABLE DES ILLUSTRATIONS

Pl. I	Plan cadastral 1814 (édifice antérieur)	
Pl. II	Plan cadastral 1961 (édifice actuel)	
Pl. III	Edifice actuel : croquis de plan	
Pl. IV	Edifice antérieur : croquis d'évolution chronologique	
Repro. Edifice antérieur		
Doc. 1	Couvent des Génovéfains : projet [entre 1739 et 1747] ; ensemble .....	87.82.211.V
Doc. 2	Couvent des Génovéfains : projet [entre 1739 et 1747] ; détail (église) .....	87.82.211.V
Doc. 3	<i>Plan géométrique de l'Eglise...</i> (1741).....	80.82.403.V
Doc. 4	<i>Détails relatifs au Projet de reconstruction de l'Eglise</i> (1839) .....	87.82.156.V
Doc. 5	<i>Plan de l'Eglise actuelle et de ses abords</i> , par Th. OLIVIER (1858) [photocopie]	
Doc. 6	<i>périmètre de la nouvelle église, plan horizontal de l'Eglise</i> (1859).....	86.82.367.Z
Doc. 7	<i>Elévation de l'ancienne Eglise de St Antonin</i> , par Th. OLIVIER (1858) [photocopie]	
Repro. Edifice actuel		
Doc. 8	<i>Plan de l'Eglise projetée et de ses abords</i> , par Th. OLIVIER (1858) .....	86.82.368.Z
Doc. 9	<i>Avant Projet d'une Eglise Provisoire</i> : plan, par ROUMIGUIERES (1861).....	86.82.371.Z
Doc. 10	<i>Avant Projet...</i> : coupe, élévation antérieure, par ROUMIGUIERES (1861).....	86.82.373.Z
Doc. 11	<i>Avant Projet...</i> : coupe transversale sur la nef, par ROUMIGUIERES (1861) .....	86.82.372.Z
Doc. 12	<i>Eglise Provisoire de St Antonin...</i> , par Th. OLIVIER (1861).....	86.82.370.Z
Repro. Projets de l'église actuelle		
Doc. 13	[6 travées, sans transept] ; plan, coupe, élévation [vers 1860] .....	80.82.695.V
Doc. 14	[5 travées, avec transept] ; plan, par Th. OLIVIER (1858-1861) .....	86.82.380.Z
Doc. 15	[5 travées, avec transept] ; façade, par Th. OLIVIER (1858-1861).....	86.82.381.Z
Doc. 16	[5 travées, avec transept] ; coupe, façade latérale, par Th. OLIVIER (1861) .....	86.82.384.Z
Doc. 17	[5 travées, avec transept] ; coupe transv. et choeur, par Th. OLIVIER (1861) .....	86.82.382.Z
Doc. 18	2e Projet ; <i>coupe longitudinale</i> , par Th. OLIVIER (1863) .....	86.82.363.Z
Doc. 19	2e Projet ; façade latérale, par Th. OLIVIER (1863) .....	86.82.365.Z
Doc. 20	2e Projet ; coupe transversale et choeur, par Th. OLIVIER (1863).....	86.82.364.Z
Cartes postales		
Doc. 21	Saint-Antonin... <i>Vue générale aérienne</i> (avant 1980)	
Doc. 22	Repro. <i>Vue générale et le Rocher Tremblant</i> (carte postale ancienne) .....	84.82.646.X
Doc. 23	Repro. <i>Saint-Antonin.-Vue générale</i> (carte postale ancienne) .....	85.82.1863.X
Doc. 24	Repro. <i>Vue générale intérieure -1909-</i> (carte postale ancienne).....	84.82.659.X
Doc. 25	Repro. <i>Vue générale intérieure</i> (carte postale ancienne).....	81.82.615.V

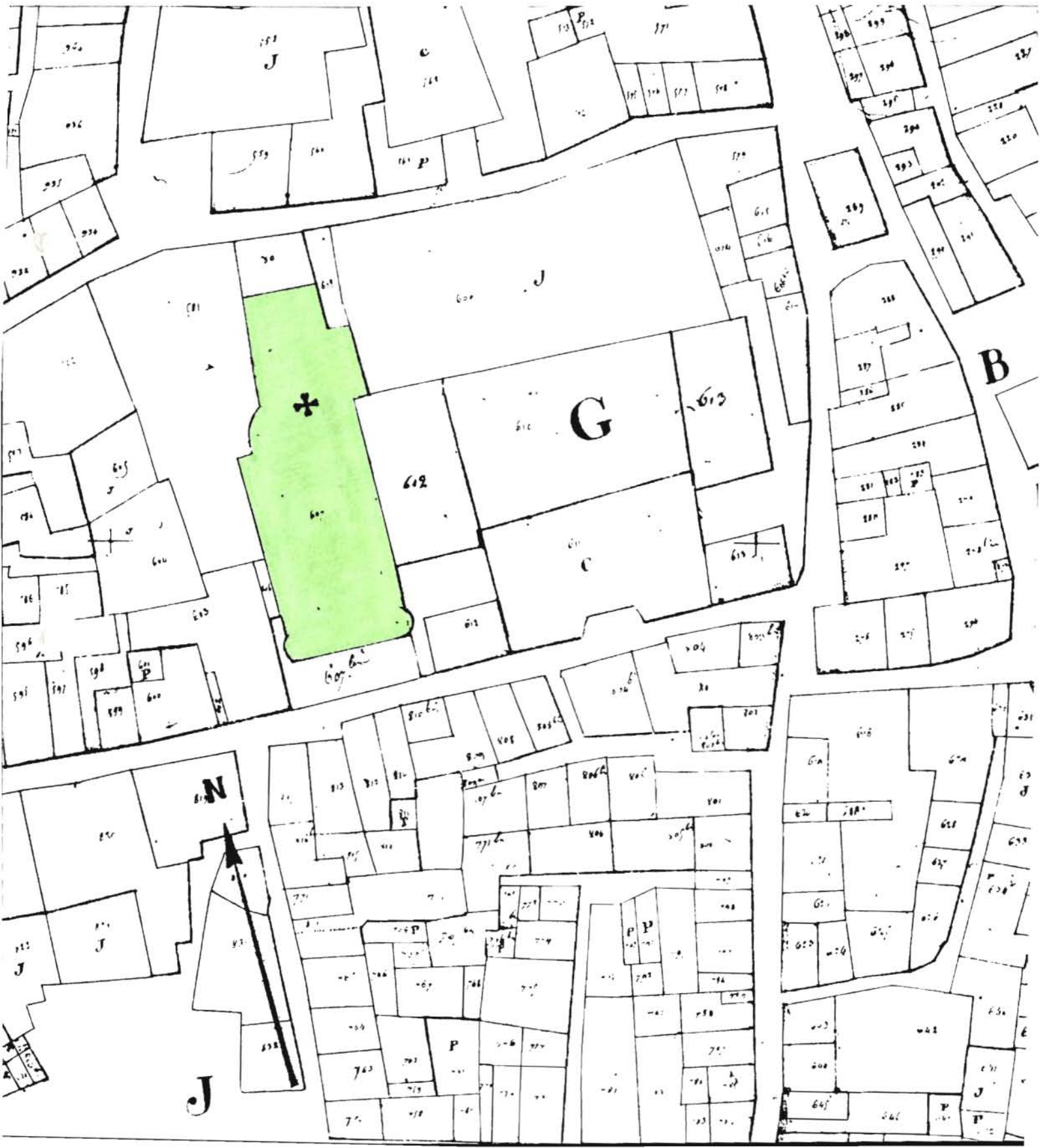
---

Fig. 1	Vue d'ensemble : clocher, élévation latérale droite .....	82.82.303.X
Fig. 2	Vue d'ensemble : choeur, élévation latérale droite .....	80.82.897.X
Fig. 3	Chevet (partie supérieure).....	80.82.469.X
Fig. 4	Vue générale intérieure depuis le fond de l'église.....	80.82.288.V
Fig. 5	La nef, vue du choeur .....	80.82.287.V
Fig. 6	Collatéral gauche, vu depuis le fond de l'église.....	80.82.289.V

Pl. I

Plan de situation de l'édifice antérieur.

Plan cadastral [1814].L2.607. Echelle 1/625e.



82. SAINT-ANTONIN-NOBLE-VAL. Place de la Mairie

TEMPLE \_ EGLISE PAROISSIALE

Eglise paroissiale Saint-Antonin

Pl. II

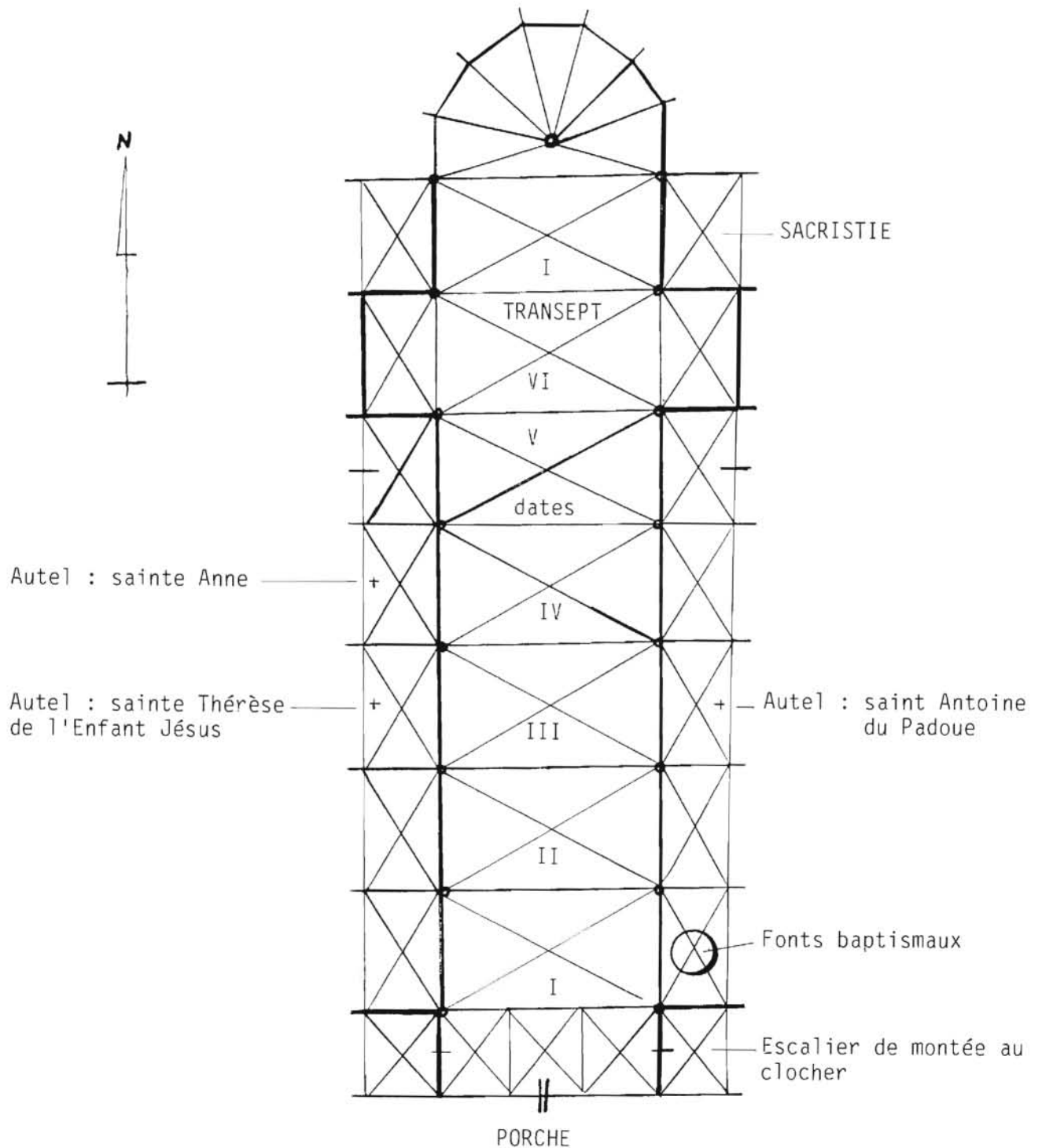
Plan de situation de l'édifice actuel.

Plan cadastral 1961.AC.531. Echelle 1/1000e.



82. SAINT-ANTONIN-NOBLE-VAL. Place de la Mairie  
TEMPLE-EGLISE PAROISSIALE  
Eglise paroissiale Saint-Antonin

Pl. III  
Edifice actuel.  
Croquis de plan, par A.M. Uffler (1989).





82. SAINT-ANTONIN-NOBLE-VAL. Place de la Mairie

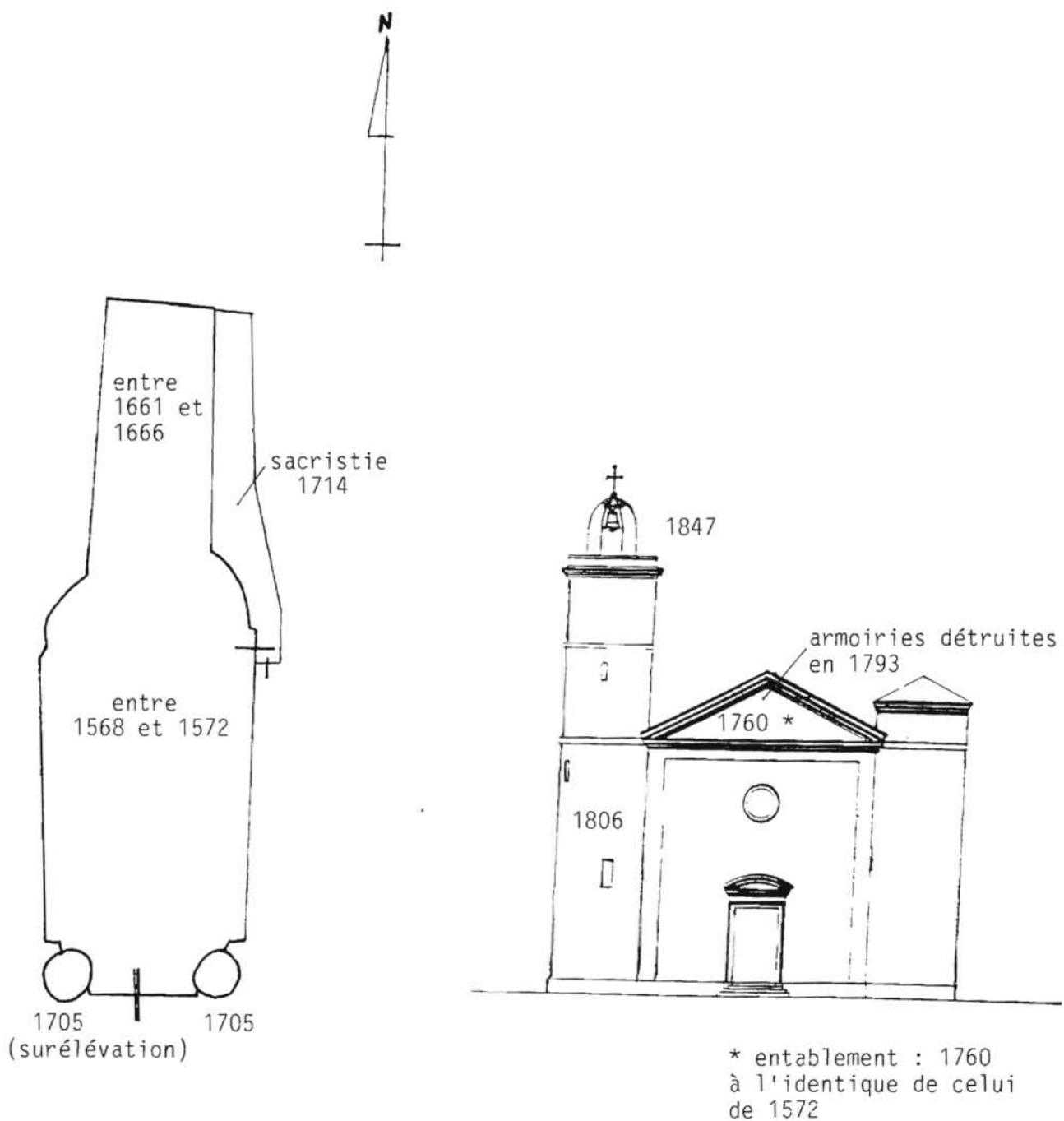
TEMPLE-EGLISE PAROISSIALE Saint-Antonin

Eglise paroissiale Saint-Antonin

Pl. IV

Édifice antérieur.

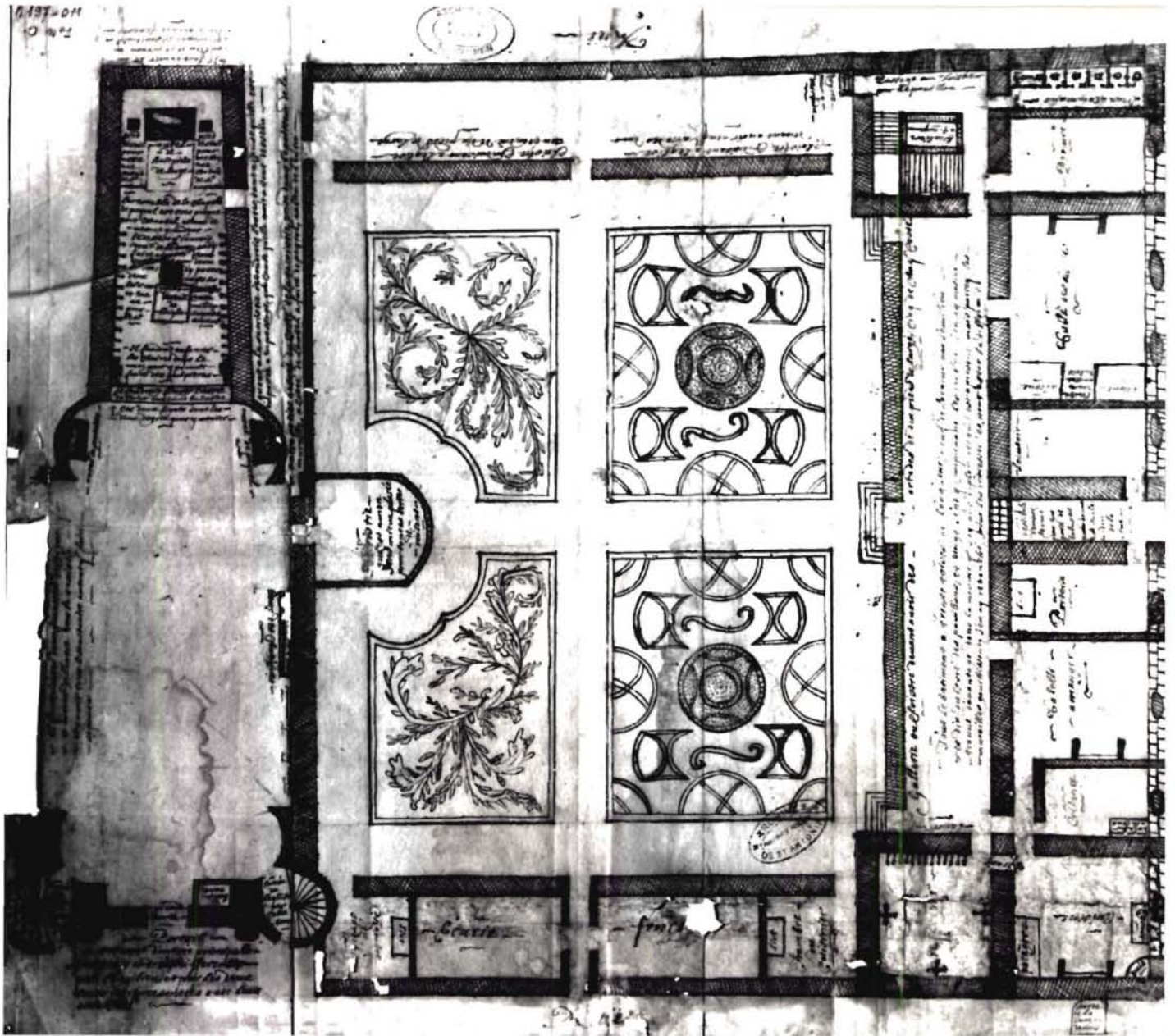
Croquis d'évolution chronologique, par A.M. Uffler (1989).



82. SAINT-ANTONIN-NOBLE-VAL. Place de la Mairie  
TEMPLE-EGLISE PAROISSIALE  
Eglise paroissiale Saint-Antonin

Doc. 1  
Ct. Inventaire Midi-Pyr. 87.82.211.V  
Ch. SOULA

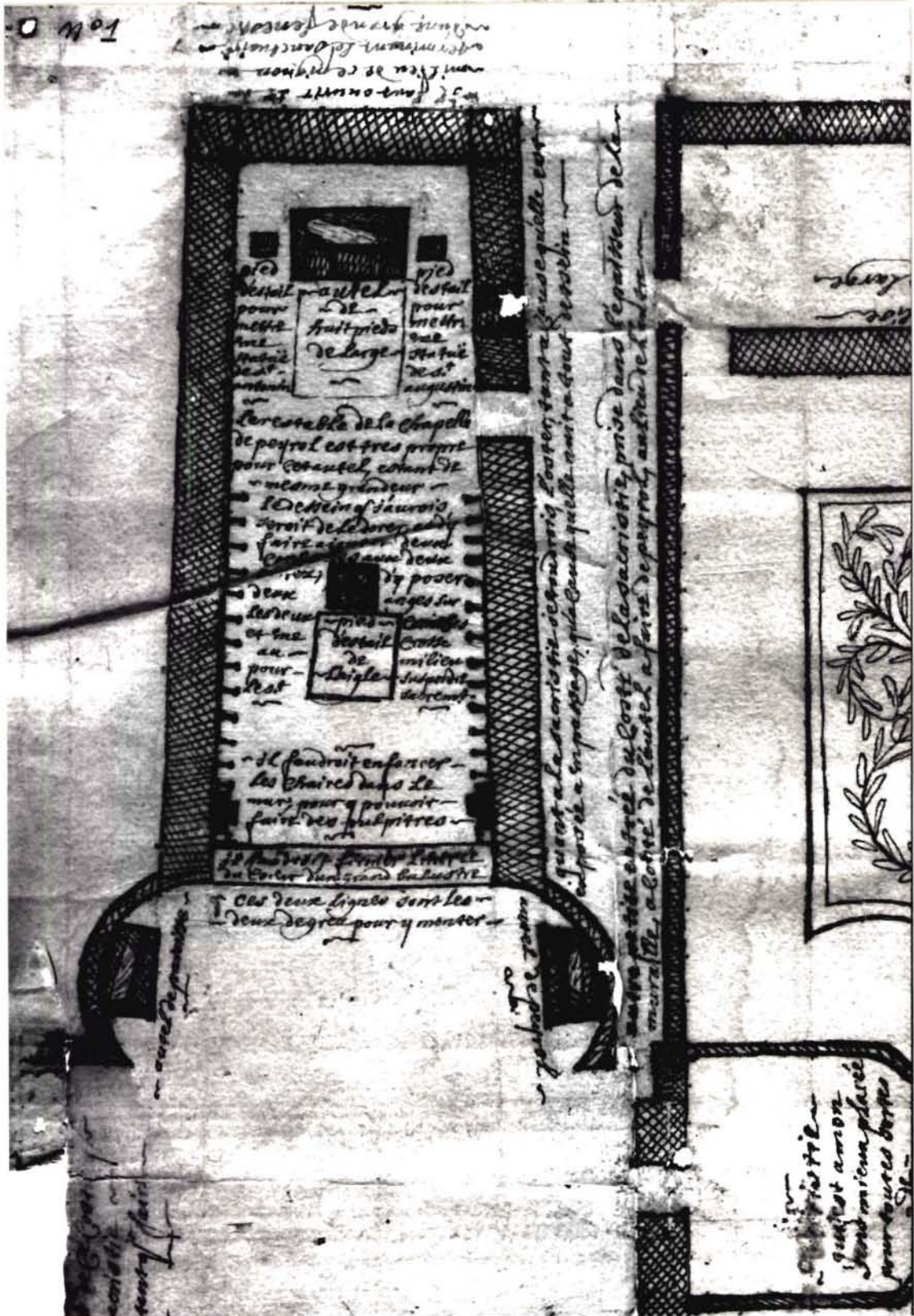
Repro. Couvent des Génovéfains : Projet de  
couvent, s.d. [entre 1739 et 1747] ;  
Ensemble, avec l'église (édifice antérieur)  
(A.C. Saint-Antonin-Noble-Val : M 197-011,  
n°1).



82. SAINT-ANTONIN-NOBLE-VAL. Place de la Mairie  
 TEMPLE-EGLISE PAROISSIALE  
 Eglise paroissiale Saint-Antonin

Doc. 2  
 C1. Inventaire Midi-Pyr. 87.82.211.V  
 Ch. SOULA (détail)

Repro. Couvent des Génovéfains : Projet de couvent, s.d. [entre 1739 et 1747] ; détail : chœur de l'église (édifice antérieur) (A.C. Saint-Antonin-Noble-Val : M 197-011, n°1).



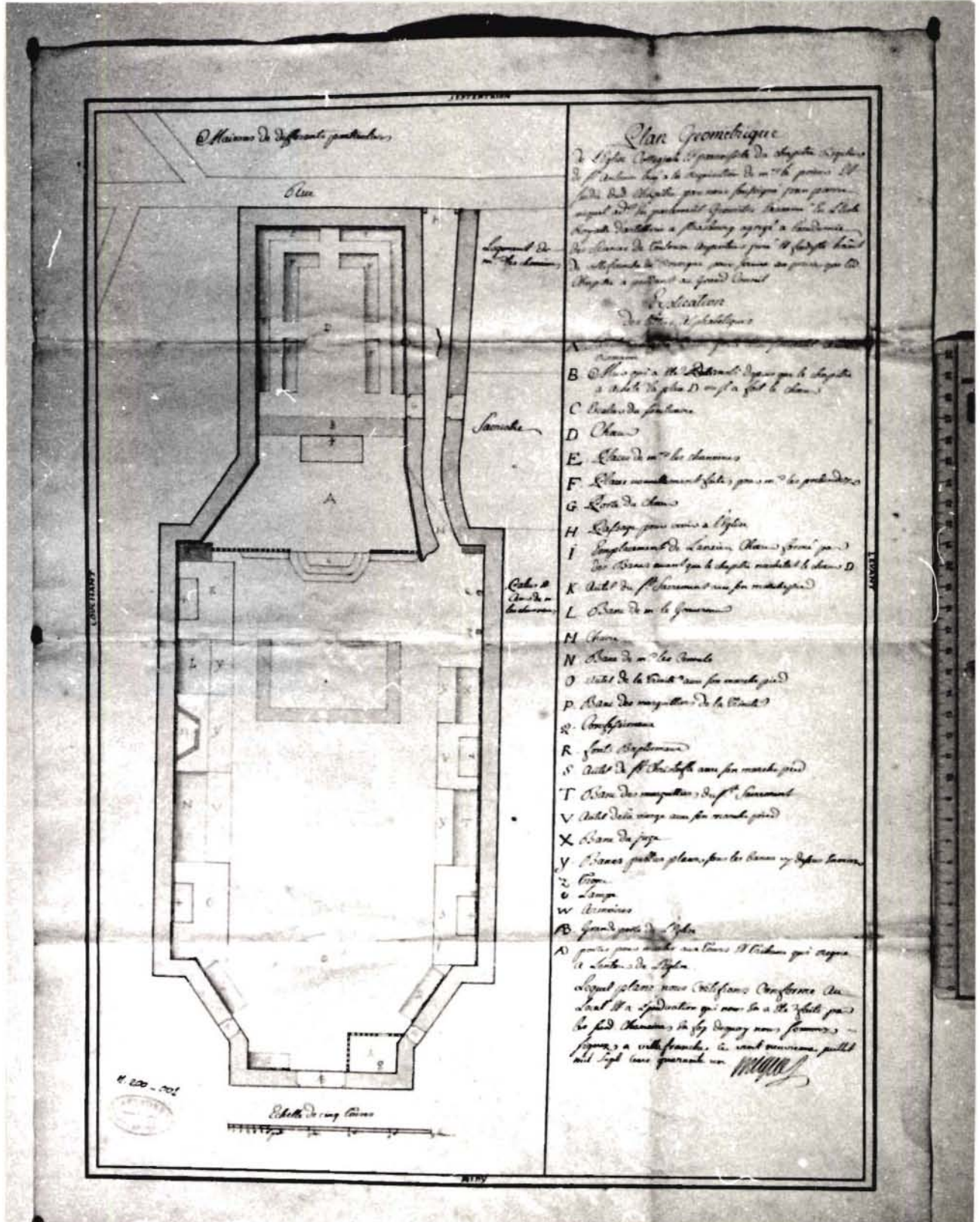
Doc. 3

Cl. Inventaire Midi-Pyr. 80.82.403.V

Ch. SOULA

Repro. Plan géométrique de l'Eglise Collegiale et paroissiale du Chapitre Régulier de St Antonin... (1741) [plan de l'église, édifice antérieur].

(A.C. Saint-Antonin-Noble-Val : M 200/1).



82. SAINT-ANTONIN-NOBLE-VAL. Place de la Mairie

TEMPLE-EGLISE PAROISSIALE

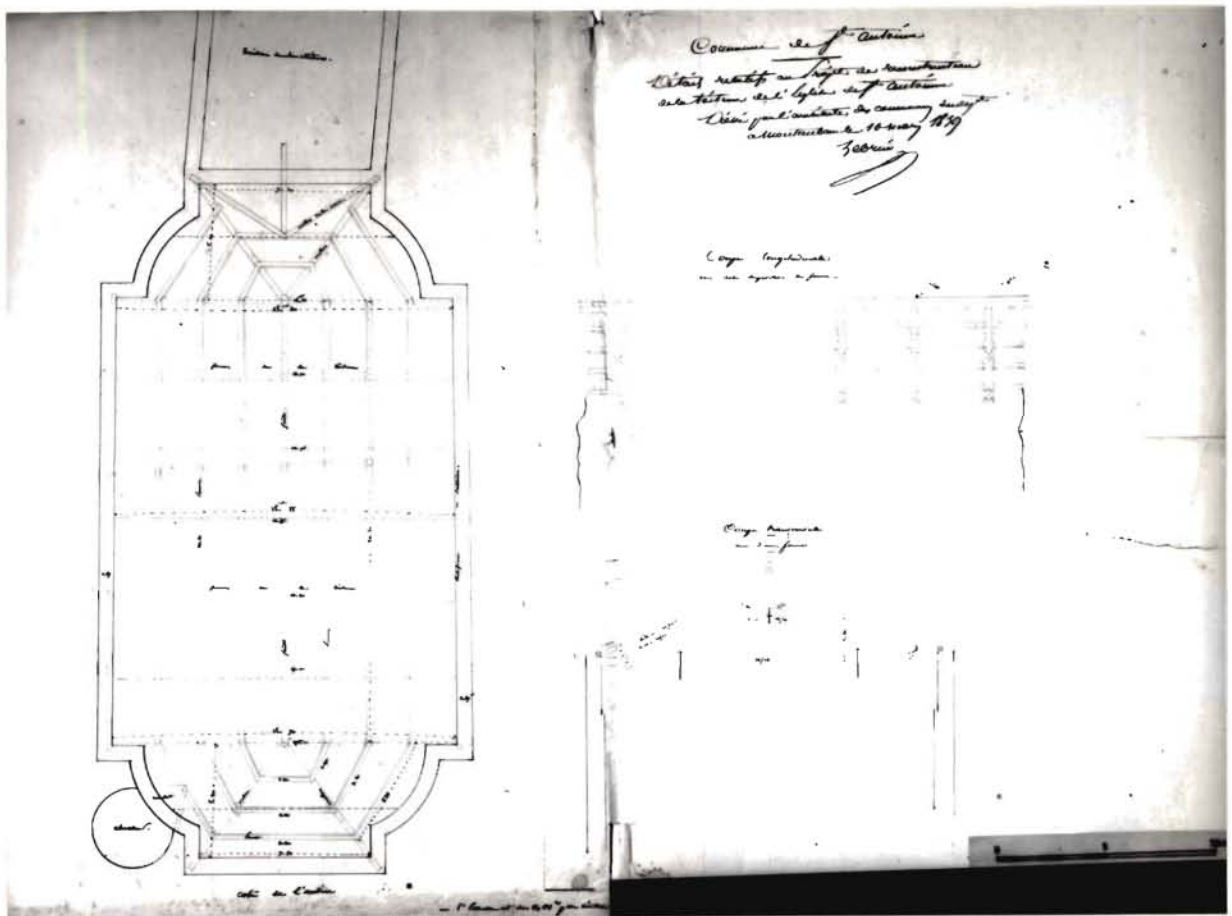
Eglise paroissiale Saint-Antonin

Doc. 4

C1. Inventaire Midi-Pyr. 87.82.156.V

Ch. SOULA

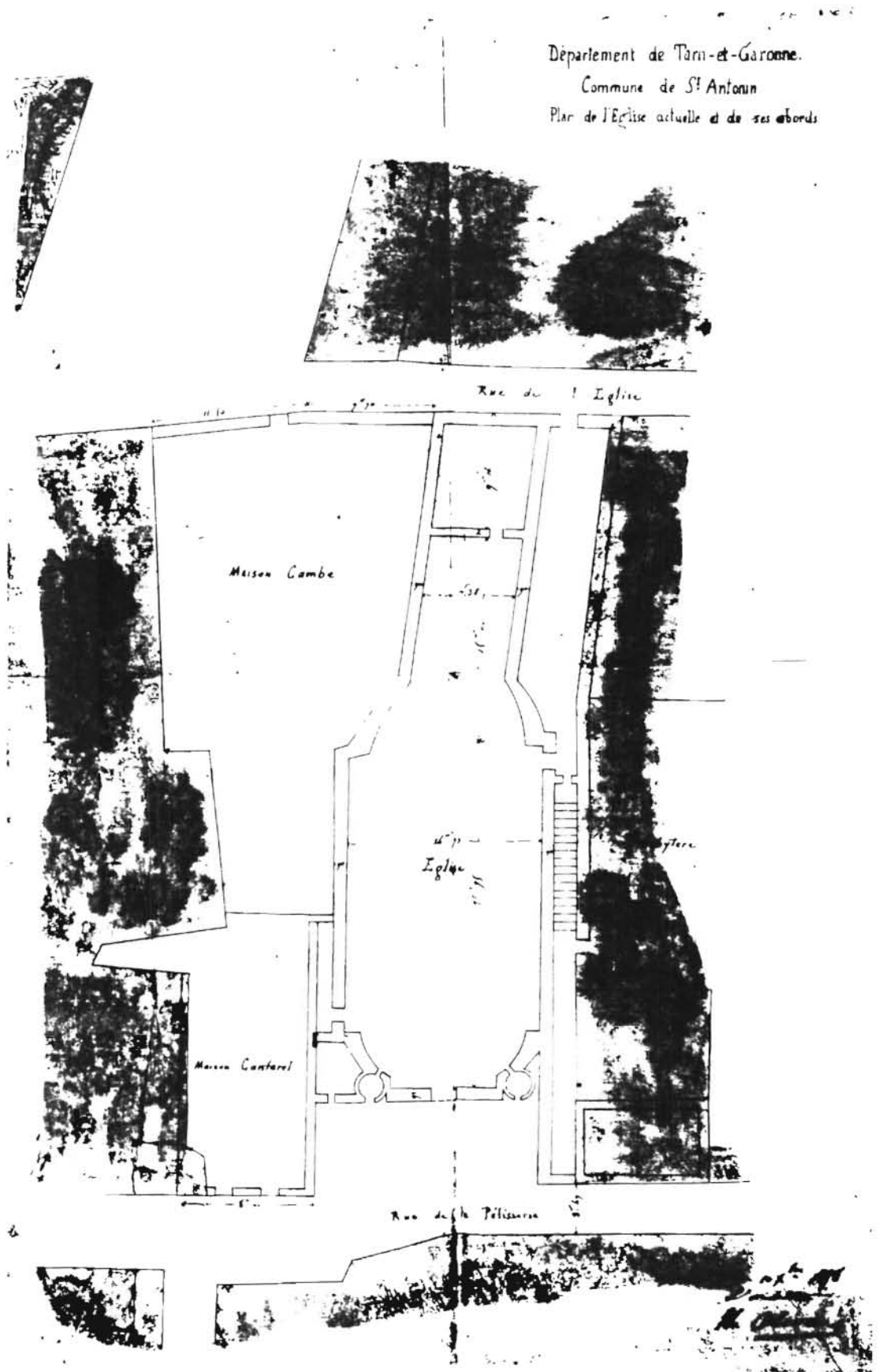
Repro. Détails relatifs au Projet de reconstruction de l'Eglise de St Antonin, par LEBRUN (1839). [édifice antérieur : plan et charpente] (A.P. OLIVIER).



82. SAINT-ANTONIN-NOBLE-VAL. Place de la Mairie  
TEMPLE-EGLISE PAROISSIALE Saint-Antonin  
Eglise paroissiale

Doc. 5

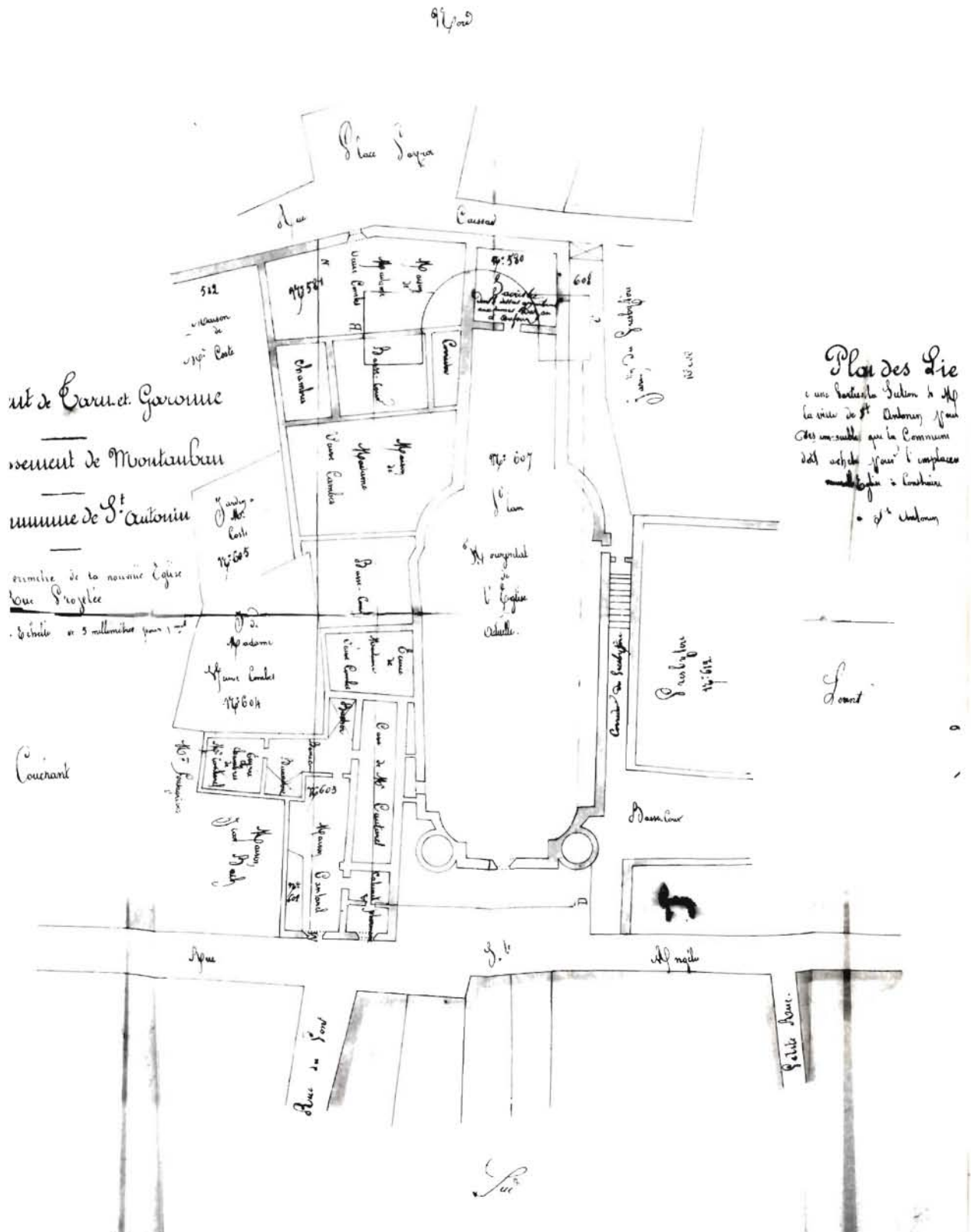
Plan de l'Eglise actuelle et ses abords, par Th. OLIVIER (1858)  
[édifice antérieur]. (A.D. Tarn-et-Garonne : 0 629). [Photocopie].  
Voir cliché Inventaire Midi-Pyr. : 86.82.369.Z



82. SAINT-ANTONIN-NOBLE-VAL. Place de la Mairie  
 TEMPLE-ÉGLISE PAROISSIALE  
 Eglise paroissiale Saint-Antonin

Doc. 6  
 Cl. Inventaire Midi-Pyr. 86.82.367.Z  
 MAUME

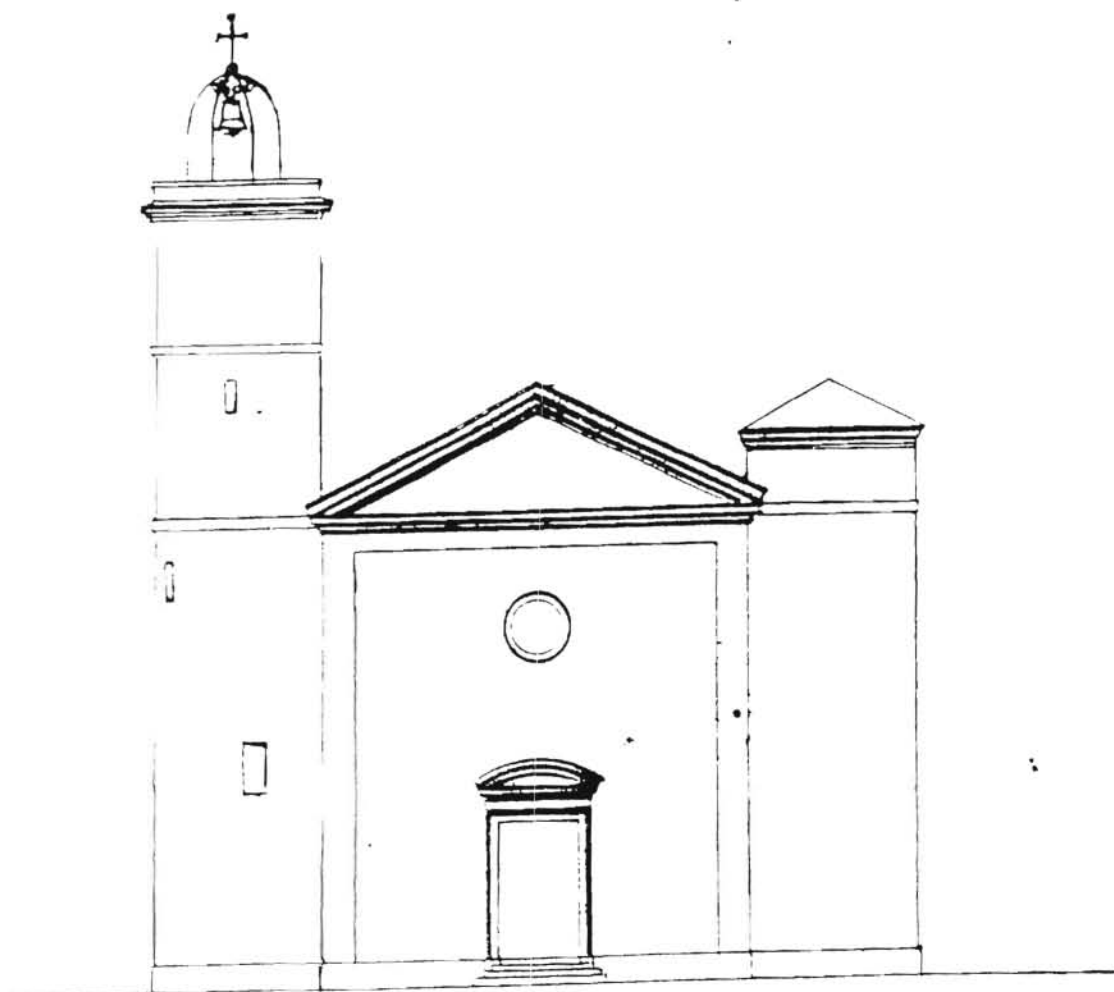
Repro. Plan des lieux... périmètre de la nouvelle église, rue projetée, plan horizontal de l'Eglise actuelle [édifice antérieur] (novembre 1859). (A.D. Tarn-et-Garonne : 0 629).



82. SAINT-ANTONIN-NOBLE-VAL. Place de la Mairie  
TEMPLE-EGLISE PAROISSIALE  
Eglise paroissiale Saint-Antonin

Doc. 7

Photocopie : Elévation de l'ancienne Eglise de St Antonin,  
par Th. OLIVIER (1858) [édifice antérieur].  
(A.D. Tarn-et-Garonne : 0 629).



*Elévation de l'ancienne Eglise  
de St. Antonin*

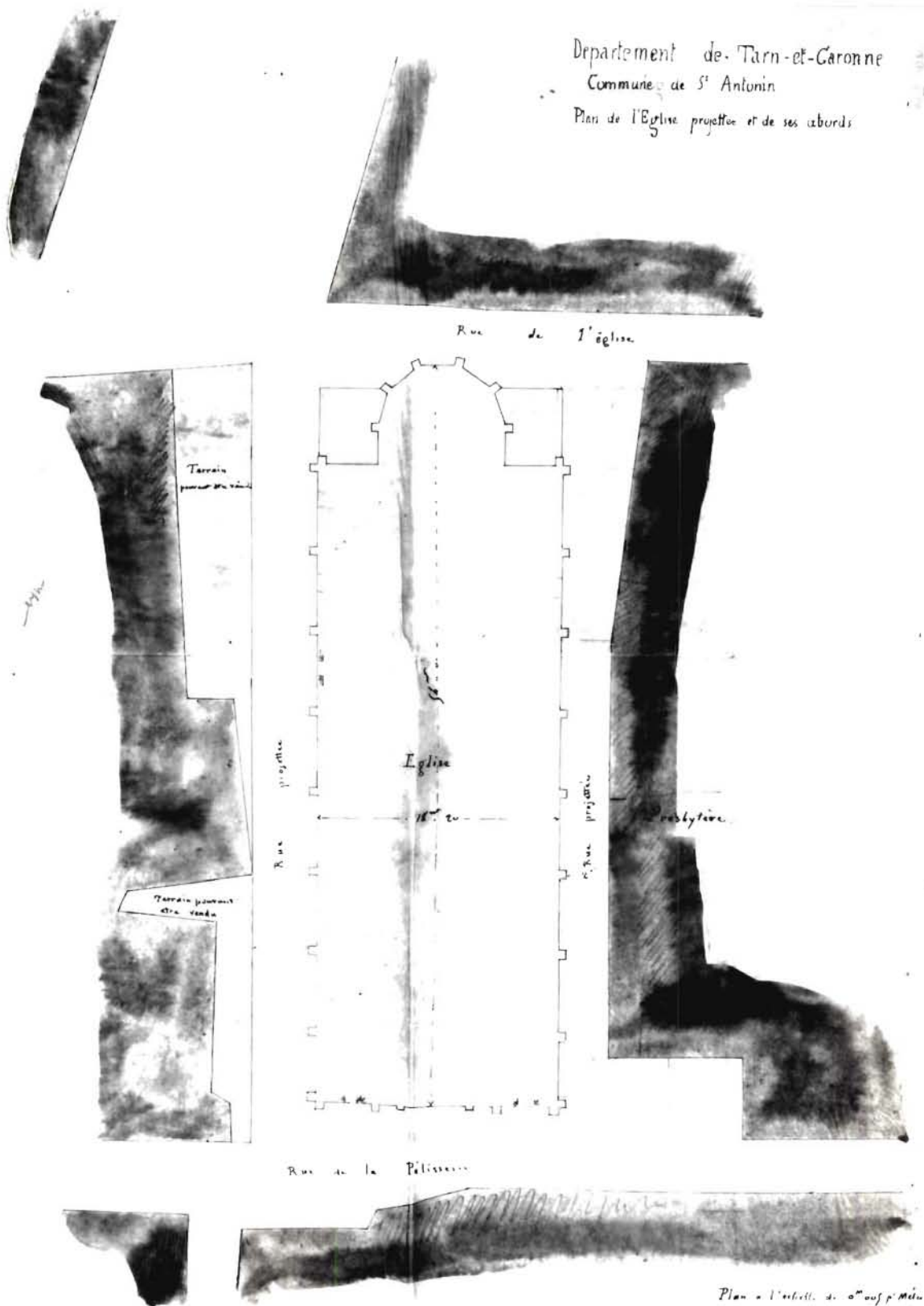


82. SAINT-ANTONIN-NOBLE-VAL. Place de la Mairie  
TEMPLE-EGLISE PAROISSIALE  
Eglise paroissiale Saint-Antonin

Doc. 8

Cl. Inventaire Midi-Pyr. 86.82.368.Z  
MAUME

Repro. Plan de l'Eglise projetée et de ses  
abords, par Th. OLIVIER (1858) [église ac-  
tuelle] (A.D. Tarn-et-Garonne : 0 629).

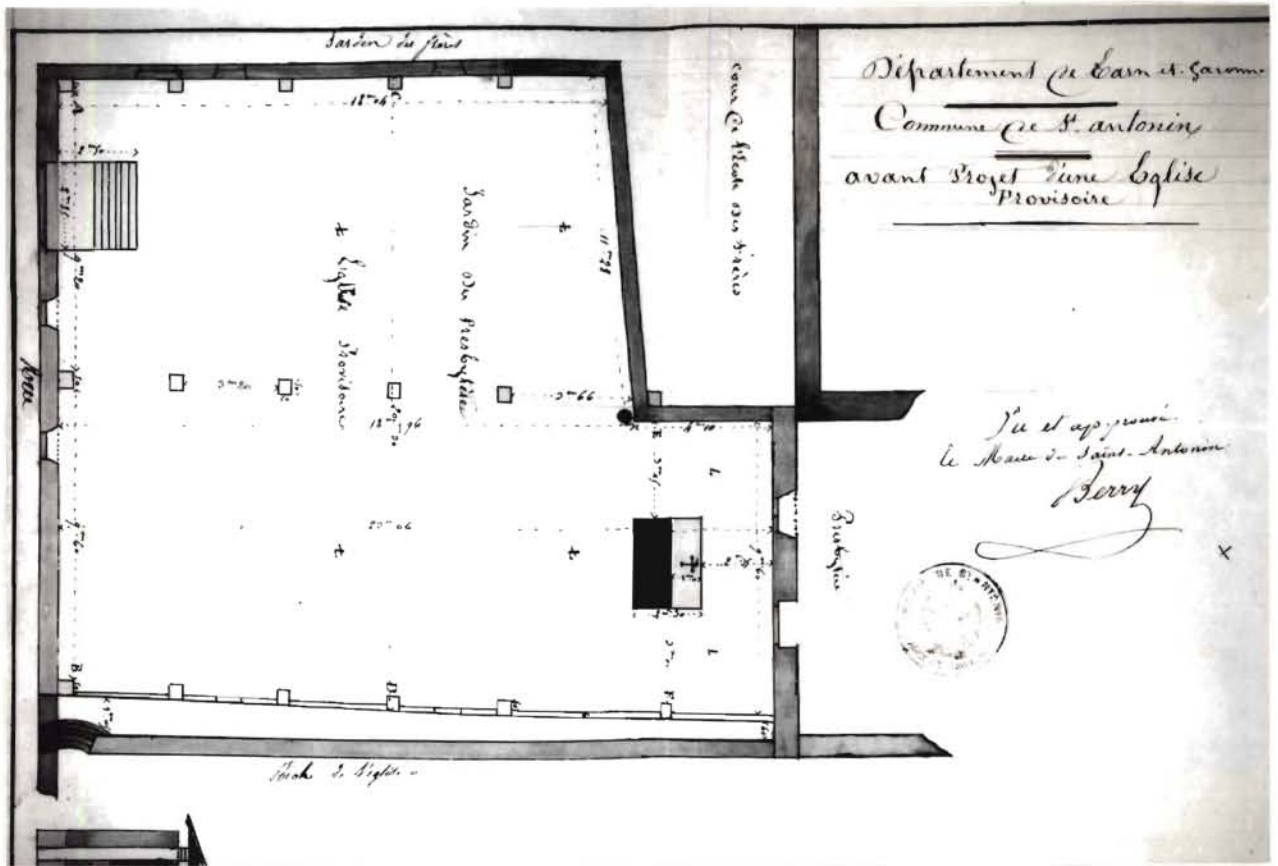


82. SAINT-ANTONIN-NOBLE-VAL. Place de la Mairie  
TEMPLE-EGLISE PAROISSIALE  
Eglise paroissiale Saint-Antonin

Doc. 9

Cl. Inventaire Midi-Pyr. 86.82.371.Z  
MAUME

Repro. Avant Projet d'une Eglise Provisoire ;  
plan, par ROUMIGUIERES (1861).  
(A.D. Tarn-et-Garonne : 0 629).



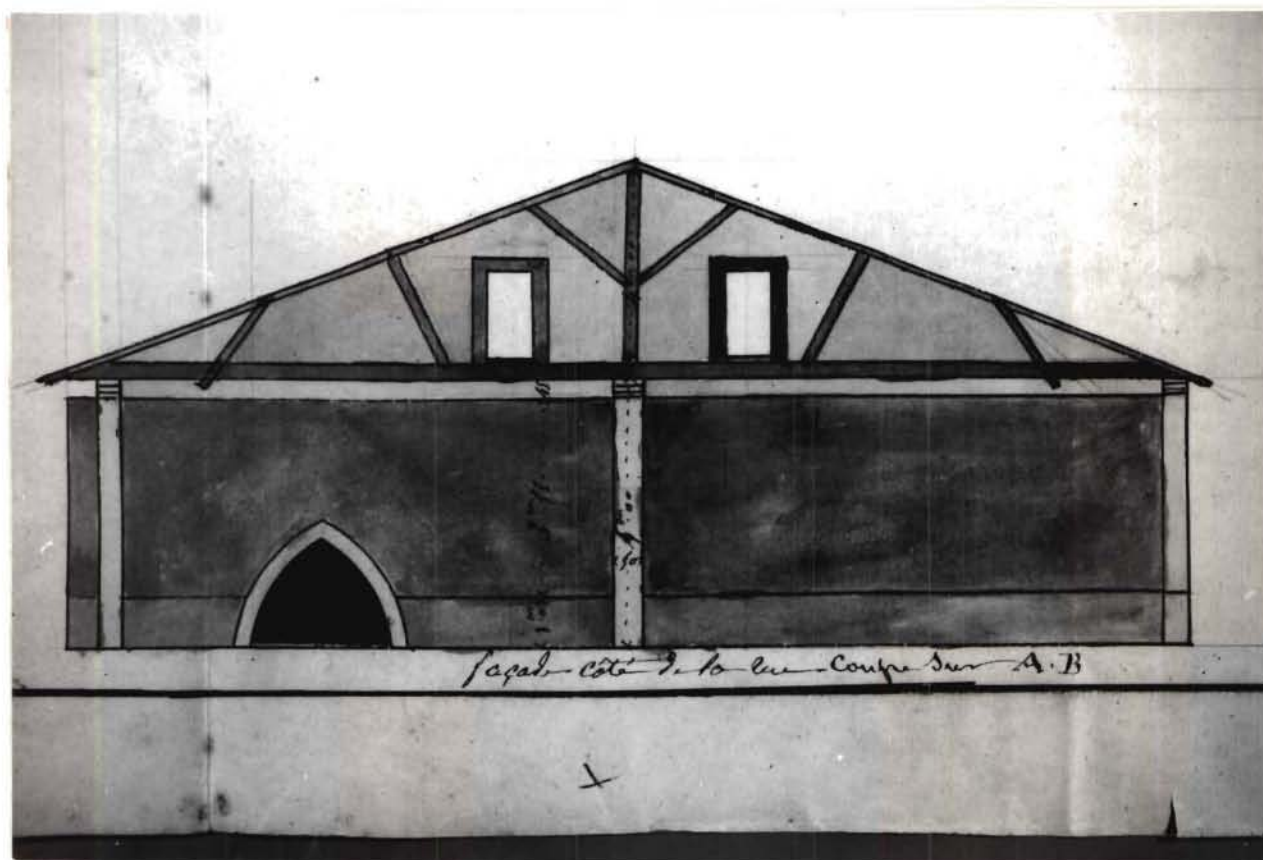
82. SAINT-ANTONIN-NOBLE-VAL. Place de la Mairie  
TEMPLE-EGLISE PAROISSIALE  
Eglise paroissiale Saint-Antonin

---

Doc. 10

C1. Inventaire Midi-Pyr. 86.82.373.Z  
MAUME

Repro. Avant Projet d'une Eglise Provisoire ;  
coupe transversale avec élévation antérieure,  
par ROUMIGUIERES (1861).  
(A.D. Tarn-et-Garonne : 0 629).



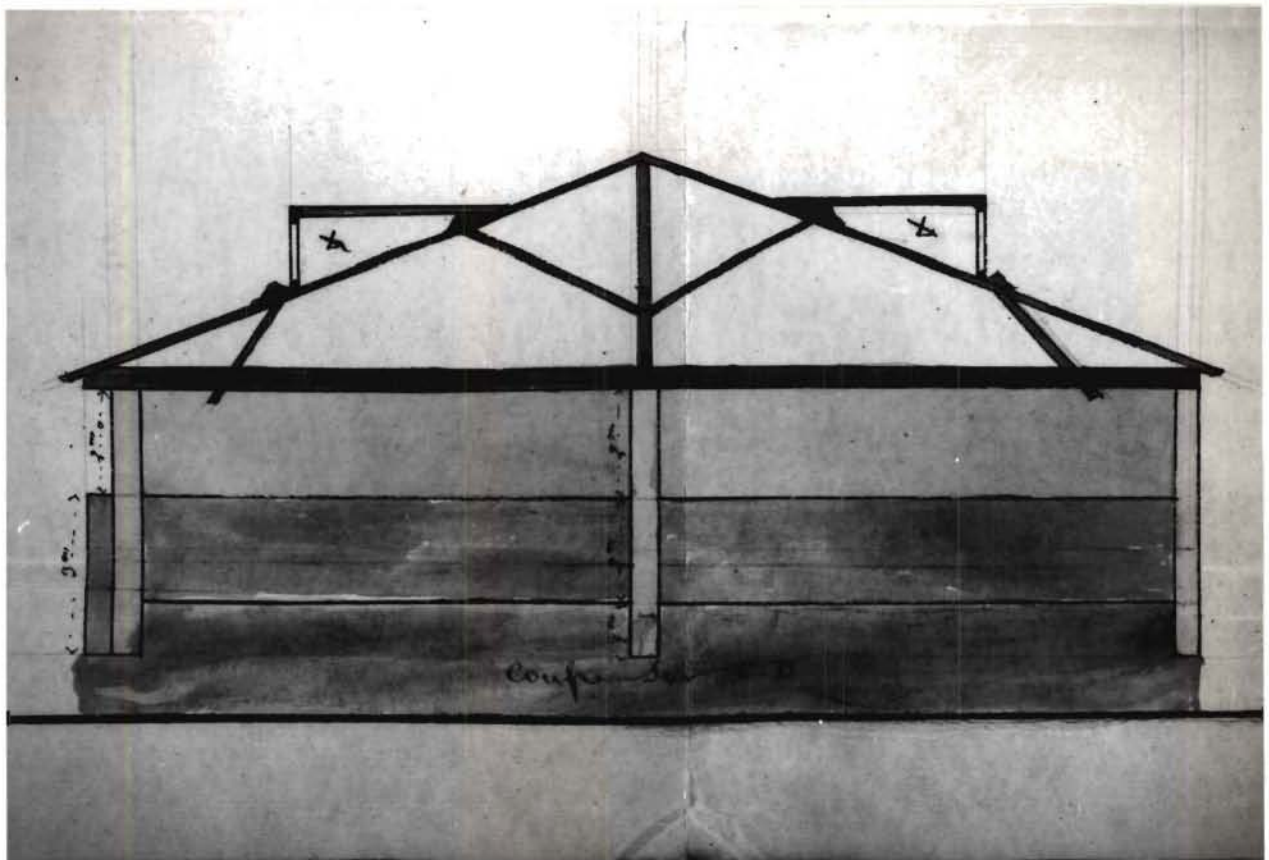
82. SAINT-ANTONIN-NOBLE-VAL. Place de la Mairie  
TEMPLE-EGLISE PAROISSIALE  
Eglise paroissiale Saint-Antonin

---

Doc. 11

Cl. Inventaire Midi-Pyr. 86.82.372.Z  
MAUME

Repro. Avant Projet d'une Eglise Provisoire ;  
coupe transversale sur la nef, par ROUMIGUIRES  
(1861). (A.D. Tarn-et-Garonne : 0 629).

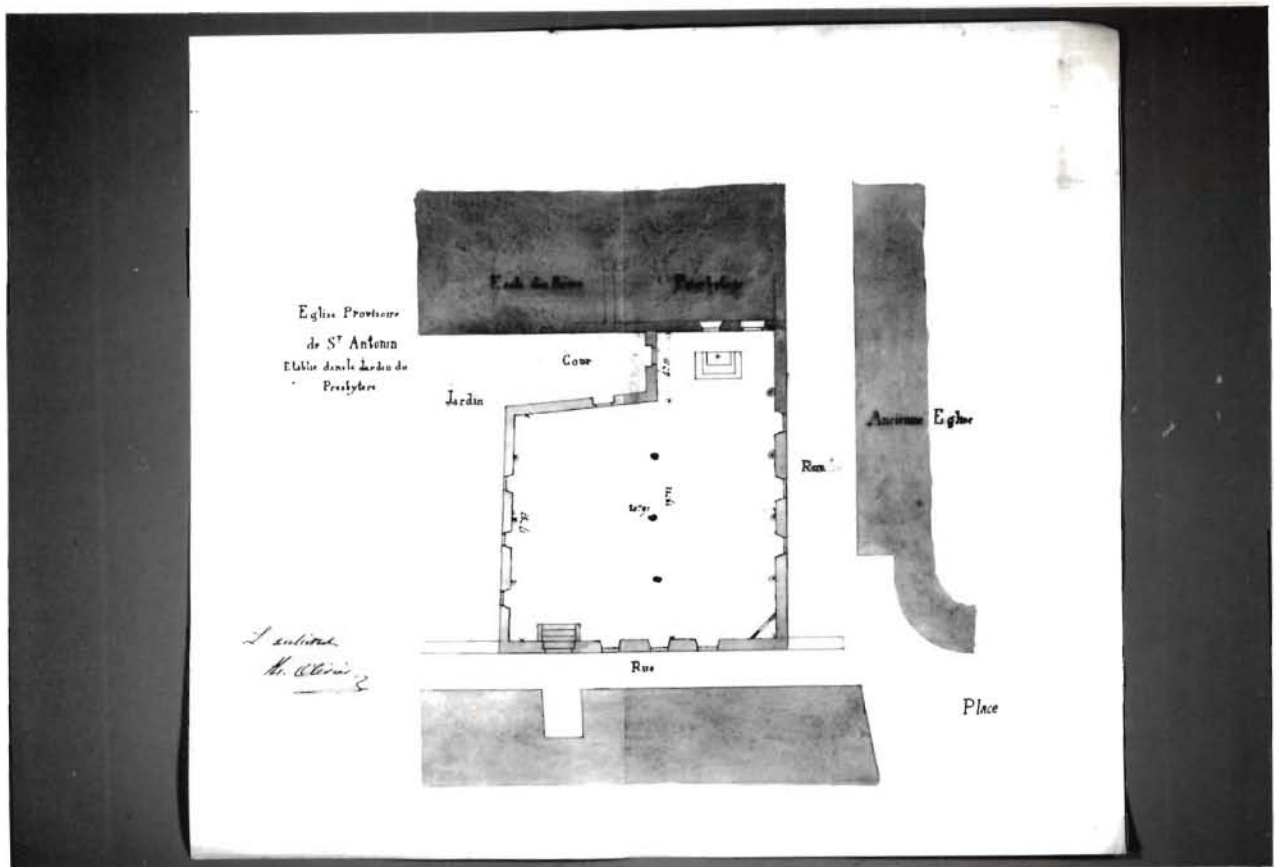


82. SAINT-ANTONIN-NOBLE-VAL. Place de la Mairie  
TEMPLE-EGLISE PAROISSIALE  
Eglise paroissiale Saint-Antonin

Doc. 12

Cl. Inventaire Midi-Pyr. 86.82.370.Z  
MAUME

Repro. Eglise Provisoire de St Antonin Etablie  
dans le Jardin du Presbytère, par Th. OLIVIER  
[1861]. (A.D. Tarn-et-Garonne : 0 629).



82. SAINT-ANTONIN-NOBLE-VAL. Place de la Mairie

TEMPLE-EGLISE PAROISSIALE

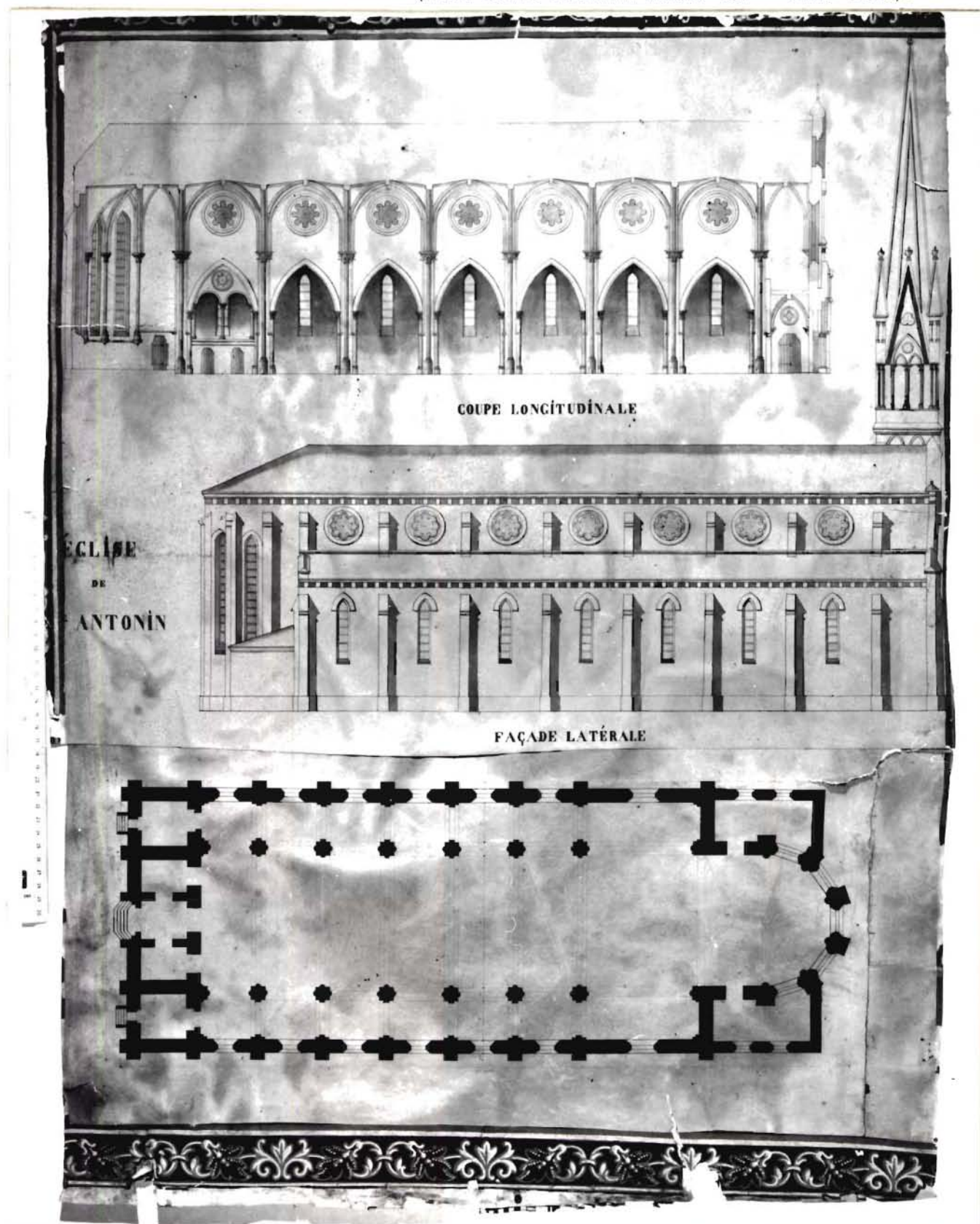
Eglise paroissiale Saint-Antonin

Doc. 13

Cl. Inventaire Midi-Pyr. 80.82.695.V

Ch. SOULA

Repro. Projet d'église [nef de 6 travées sans transept] ; plan, coupe longitudinale, élévation latérale gauche, s.d. [vers 1860].  
(A.C. Saint-Antonin-Noble-Val - sans cote).

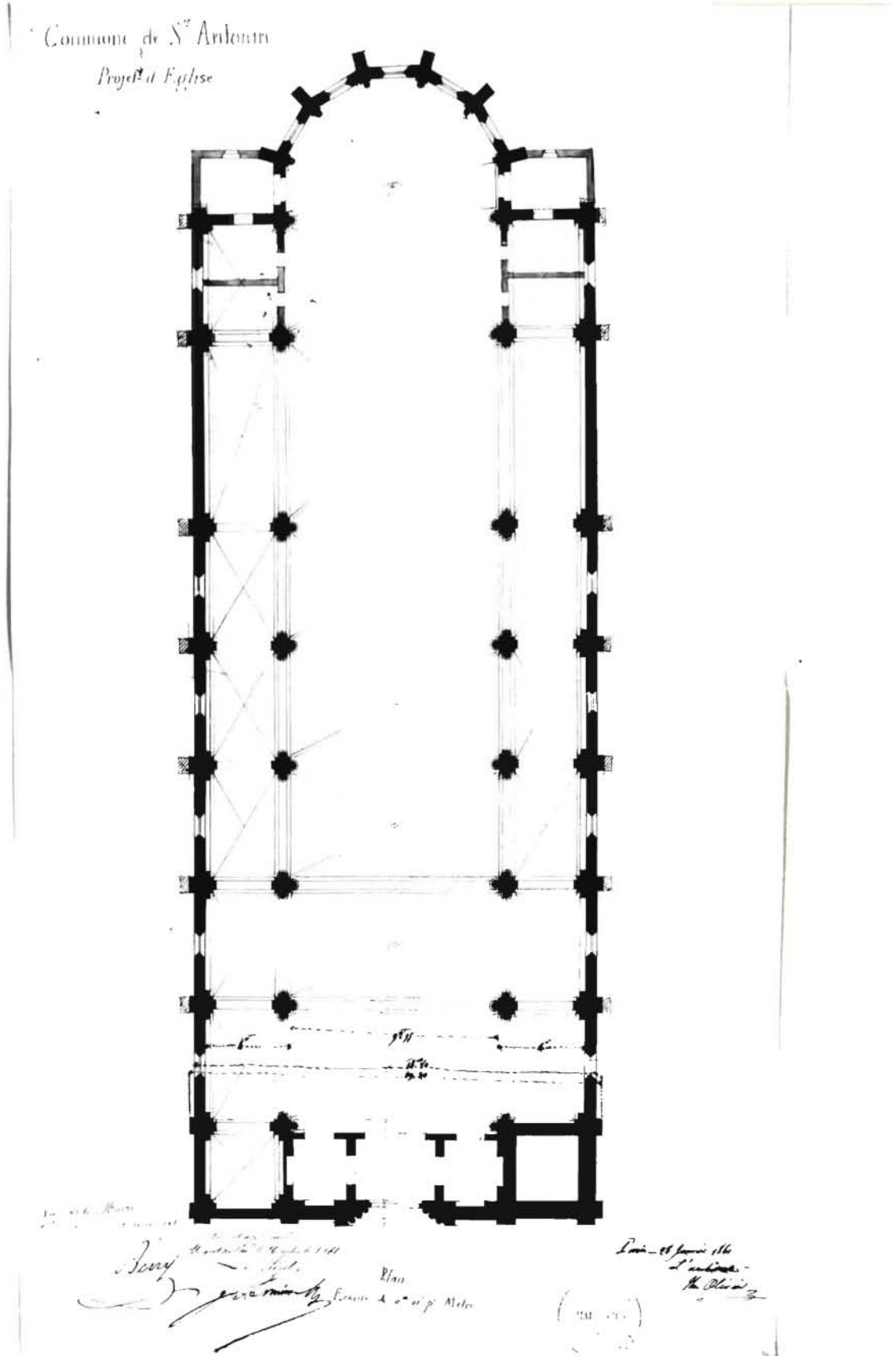


82. SAINT-ANTONIN-NOBLE-VAL. Place de la Mairie  
TEMPLE-EGLISE PAROISSIALE  
Eglise paroissiale Saint-Antonin

Doc. 14

C1. Inventaire Midi-Pyr. 86.82.380.Z  
MAUME

Repro. Projet d'église ; plan [nef de 5 travées  
et transept], par Th. OLIVIER (1858-1861).  
(A.D. Tarn-et-Garonne : 0 629).



82. SAINT-ANTONIN-NOBLE-VAL. Place de la Mairie

TEMPLE-EGLISE PAROISSIALE

Eglise paroissiale Saint-Antonin

Doc. 15

C1. Inventaire Midi-Pyr. 86.82.381.Z

MAUME

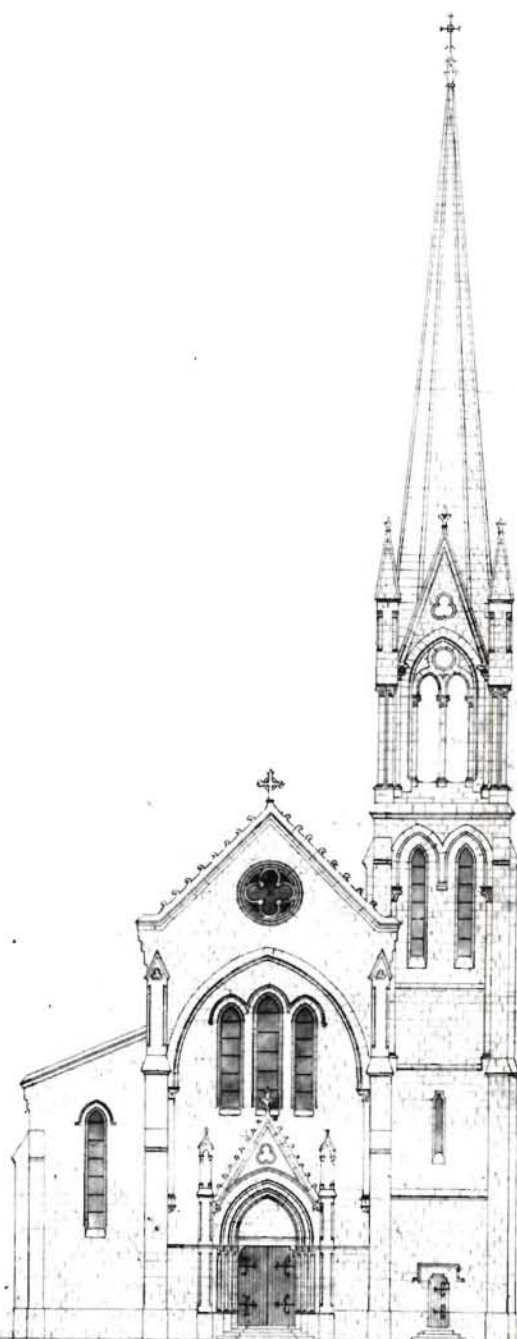
Repro. Projet d'Eglise [nef de 5 travées  
et transept] ; Façade, par Th. OLIVIER  
(1858-1861).

(A.D. Tarn-et-Garonne : 0 629).

Departement de Tarn-et-Garonne

Commune de S<sup>t</sup> Antonin.

Projet d'Eglise



*Projet d'Eglise  
façade, le 29 octobre 1861  
Th. Olivier*

Façade  
1861

*Montée, 10<sup>ème</sup> 1861  
Th. Olivier*

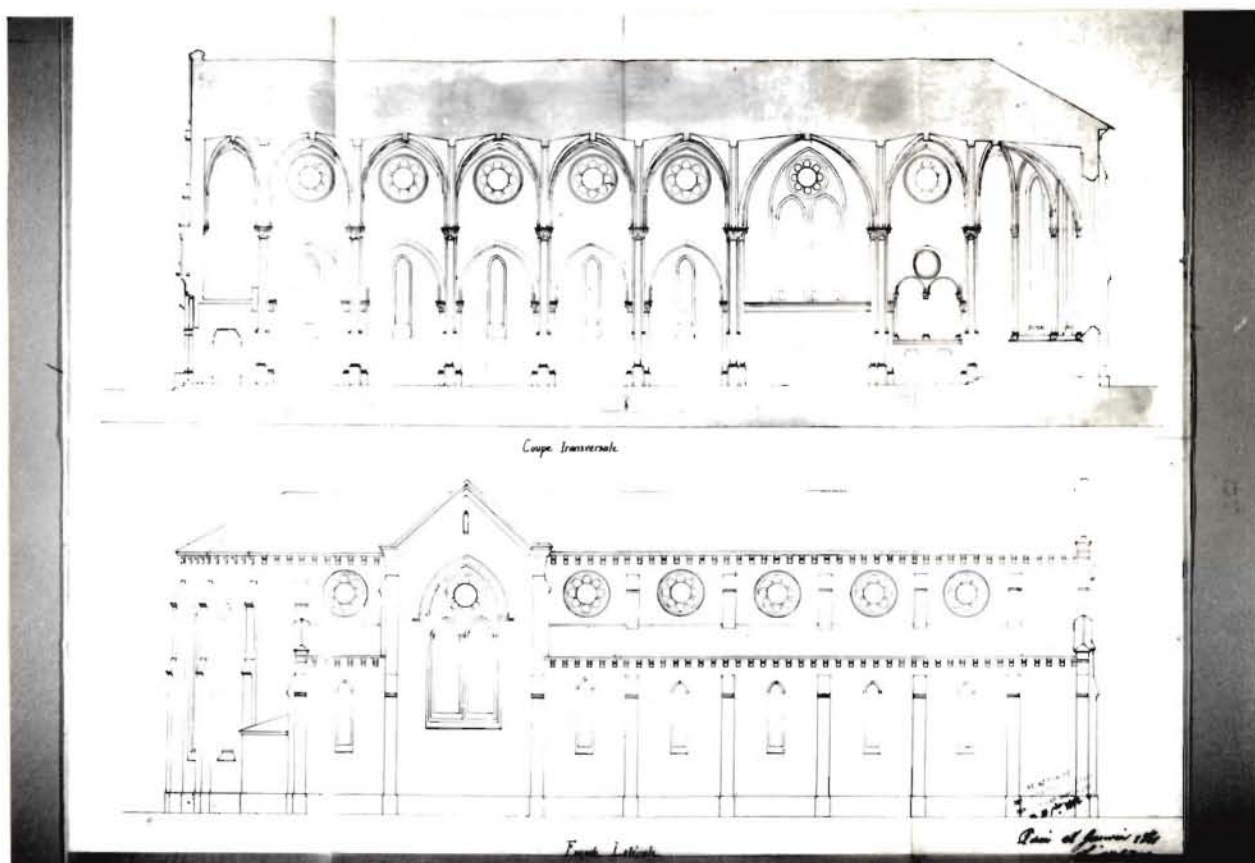


82. SAINT-ANTONIN-NOBLE-VAL. Place de la Mairie  
TEMPLE-EGLISE PAROISSIALE  
Eglise paroissiale Saint-Antonin

Doc. 16

Cl. Inventaire Midi-Pyr. 86.82.384.Z  
MAUME

Repro. Projet d'Eglise [nef de 5 travées et transept] ; coupe Transversale (longitudinale), Façade Latérale (gauche), par Th. OLIVIER (1861). (A.D. Tarn-et-Garonne : 0 629).



82. SAINT-ANTONIN-NOBLE-VAL. Place de la Mairie

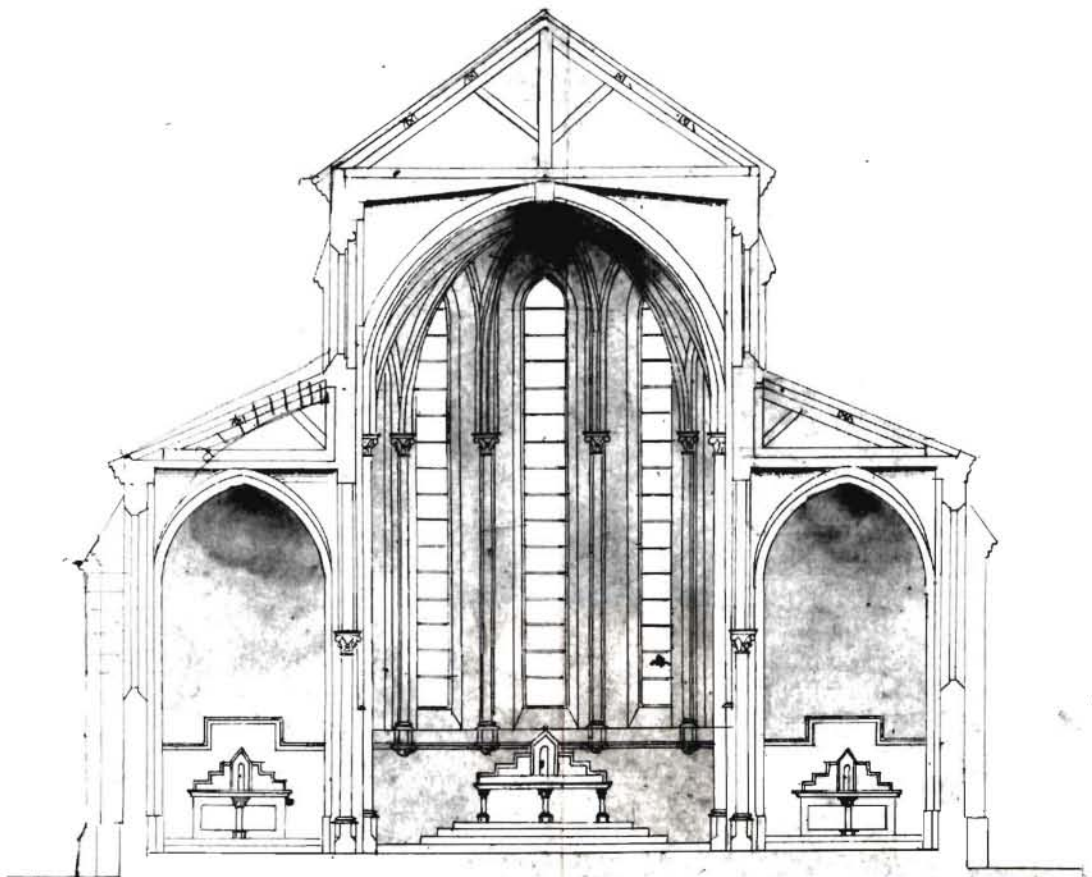
TEMPLE-EGLISE PAROISSIALE

Eglise paroissiale Saint-Antonin

Doc. 17

Cl. Inventaire Midi-Pyr. 86.82.382.Z  
MAUME

Repro. Projet d'Eglise [nef de 5 travées et transept] ; coupe Transversale et chœur, par Th. OLIVIER (1861).  
(A.D. Tarn-et-Garonne : 0 629).



ma. 1861.  
*[Signature]*

Coupe Transversale.  
Echelle de 0-20 pour mètres.

82. SAINT-ANTONIN-NOBLE-VAL. Place de la Mairie

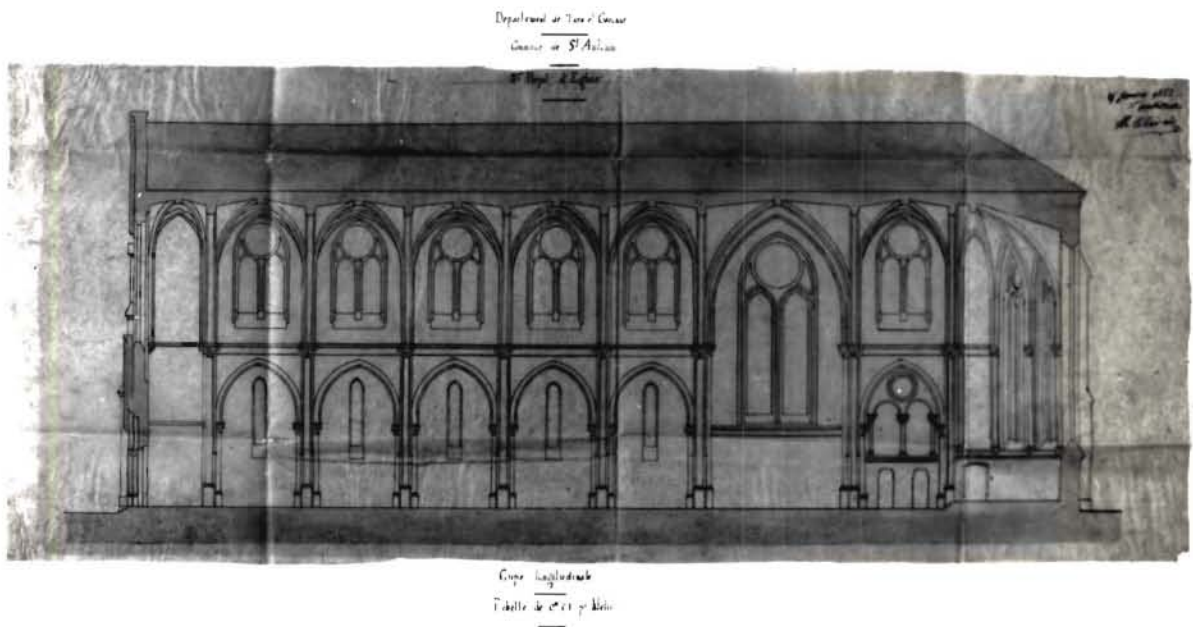
TEMPLE-EGLISE PAROISSIALE

Eglise paroissiale Saint-Antonin

Doc. 18

C1. Inventaire Midi-Pyr. 86.82.363.Z  
MAUME

Repro. 2E Projet d'Eglise ; coupe longitudinale,  
par Th. OLIVIER (1863).  
(A.D. Tarn-et-Garonne : 0 629).



82. SAINT-ANTONIN-NOBLE-VAL. Place de la Mairie

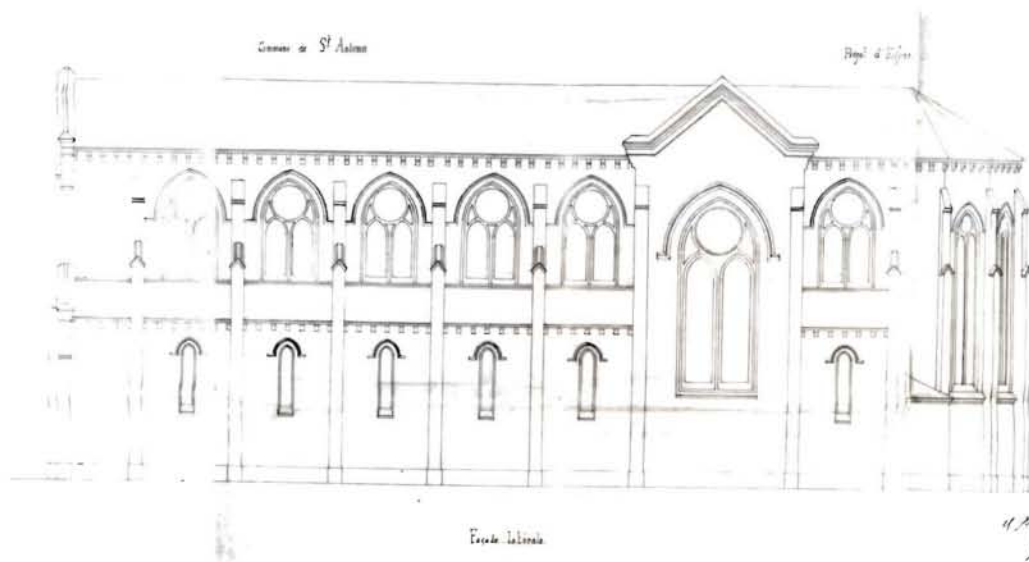
TEMPLE-EGLISE PAROISSIALE

Eglise paroissiale Saint-Antonin

Doc. 19

Cl. Inventaire Midi-Pyr. 86.82.365.Z  
MAUME

Repro. [2E] Projet d'Eglise ; Façade latérale  
(droite), par Th. OLIVIER (1863).  
(A.D. Tarn-et-Garonne : 0 629).



82. SAINT-ANTONIN-NOBLE-VAL. Place de la Mairie  
TEMPLE-EGLISE PAROISSIALE  
Eglise paroissiale Saint-Antonin

Doc. 20

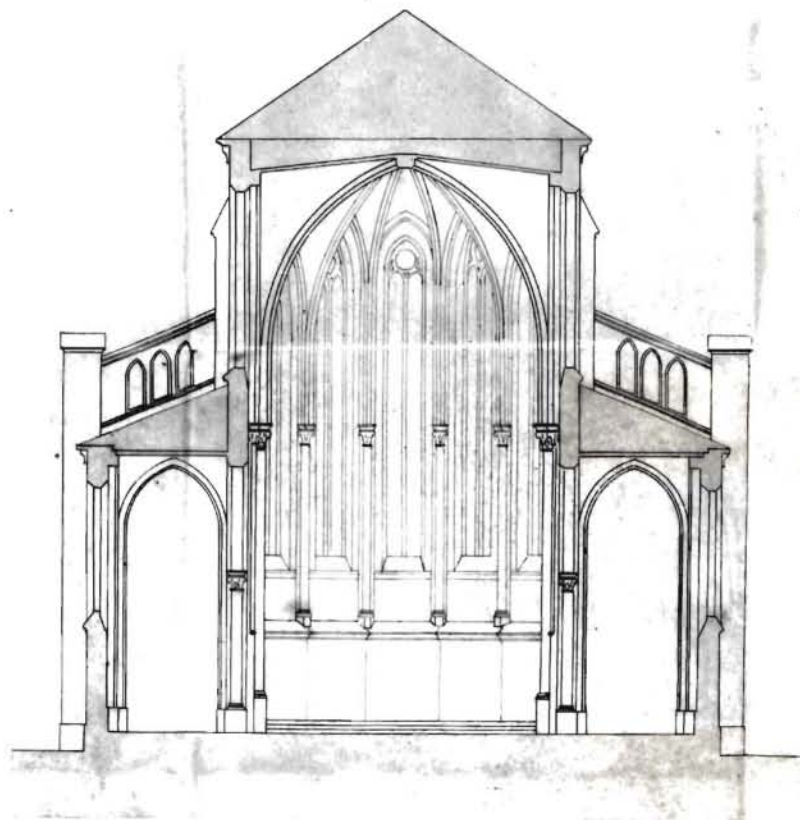
Cl. Inventaire Midi-Pyr. 86.82.364.Z  
MAUME

Repro. 2<sup>e</sup> Projet d'Eglise ; Coupe transversale  
et élévation du chœur, par Th. OLIVIER (1863).  
(A.D. Tarn-et-Garonne : 0 629).

Departement de Tarn-et-Garonne

Commune de S<sup>t</sup> Antonin

2<sup>e</sup> Projet d'Eglise.



24 Janvier 1863  
L'architecte  
Th. Olivier

Coupe transversale  
Echelle de 0<sup>m</sup> 01<sup>m</sup> 00<sup>m</sup> Mètre

82. SAINT-ANTONIN-NOBLE-VAL. Place de la Mairie  
TEMPLE-EGLISE PAROISSIALE  
Eglise paroissiale Saint-Antonin

---

Doc. 21

Carte postale : St-ANTONIN-NOBLE-VAL (T.-et-Gar.).  
Vue générale aérienne et la route touristique vers  
Caussade ; [82.155-34-000].  
CIM, Combier Imprimeur Mâcon (avant 1980)  
[Reproduction Interdite]



82. SAINT-ANTONIN-NOBLE-VAL. Place de la Mairie  
TEMPLE-EGLISE PAROISSIALE  
Eglise paroissiale Saint-Antonin

---

Doc. 22

Cl. Inventaire Midi-Pyr. 84.82.646.X  
J.-F. PEIRE

Repro. St-ANTONIN-NOBLE-VAL. Vue Générale et  
le Rocher Tremblant (carte postale ancienne)  
(Coll. part.)

St-ANTONIN-NOBLE-VAL - Vue Générale et le Rocher Tremblant



82. SAINT-ANTONIN-NOBLE-VAL. Place de la Mairie  
TEMPLE-EGLISE PAROISSIALE  
Eglise paroissiale Saint-Antonin

---

Doc. 23

Cl. Inventaire Midi-Pyr. 85.82.1863.X  
Ch. SOULA

Repro. 218.-Saint-Antonin.-Vue générale  
(carte postale ancienne : Th. Dejean et  
Ad. Vaissié, phot., à Caylus).  
(Coll. part.)



Th. Dejean et Ad. Vaissié, phot., à Caylus.

218. — *Saint-Antonin*. - Vue générale.



82. SAINT-ANTONIN-NOBLE-VAL. Place de la Mairie

TEMPLE-EGLISE PAROISSIALE

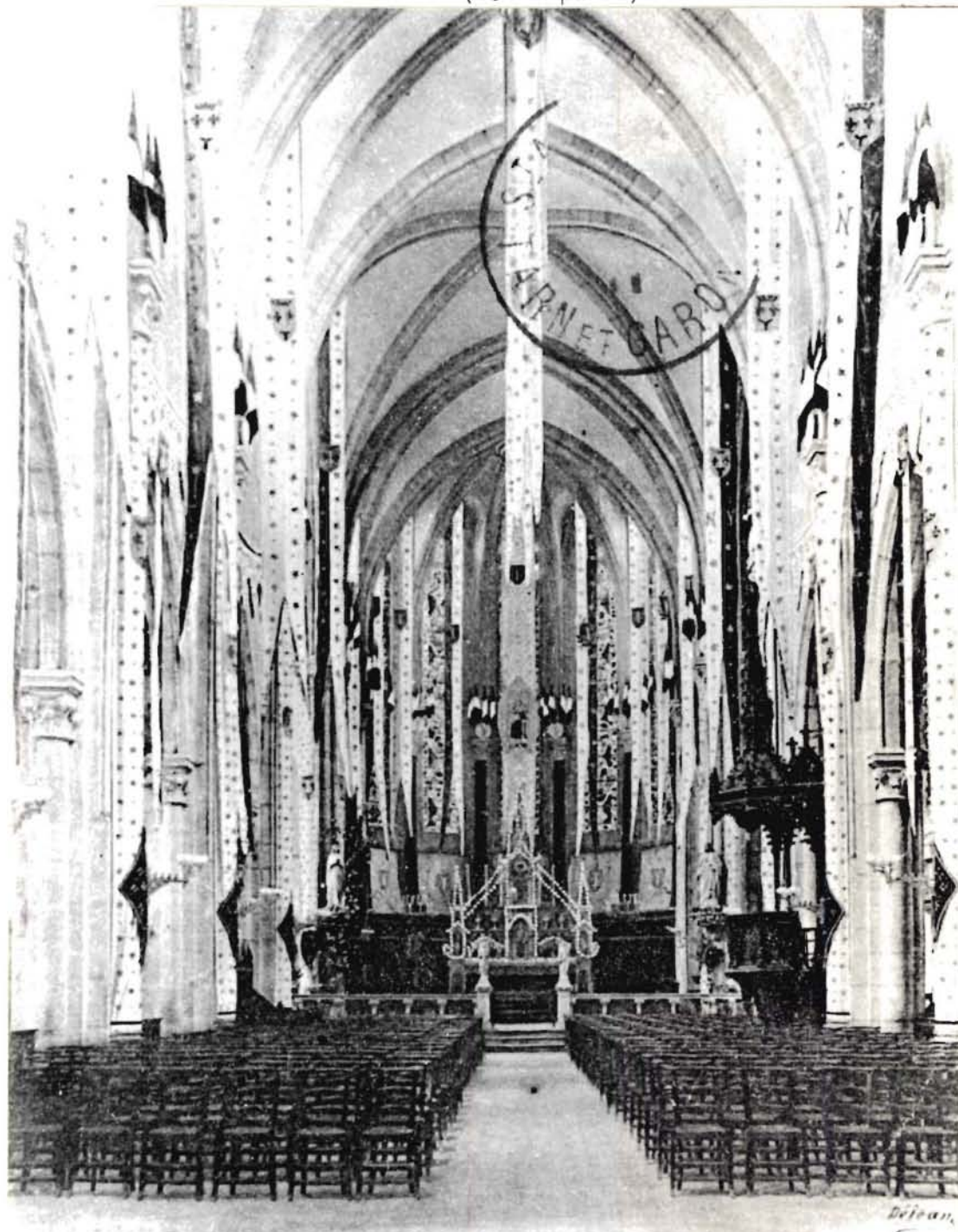
Eglise paroissiale Saint-Antonin

Doc. 24

Cl. Inventaire Midi-Pyr. 84.82.659.X

J.-F. PEIRE

Repro. Vue générale intérieure ; Eglise de SAINT-ANTONIN, Fête de la Bienheureuse Jeanne d'Arc (11 Juillet 1909). (Carte postale ancienne : Déjean et Vaissié, phot. - éditeurs, Caylus [1909]. (Coll. part.)



Eglise de SAINT-ANTONIN  
Fête de la Bienheureuse Jeanne d'Arc (11 Juillet 1909)

82. SAINT-ANTONIN-NOBLE-VAL. Place de la Mairie

TEMPLE-EGLISE PAROISSIALE

Eglise paroissiale Saint-Antonin

Doc. 25

Cl. Inventaire Midi-Pyr. 81.82.615.V

Ch. SOULA

Repro. Vue générale intérieure du transept  
et du choeur (carte postale ancienne).  
(Coll. part.)



Fig. 1

Cl. Inventaire Midi-Pyr.

82.82.303.X

Ch. SOULA

Vue d'ensemble clocher et  
élévation latérale droite.



82. Saint-Antonin-Noble-Val. Place de la Mairie

TEMPLE-EGLISE PAROISSIALE

Eglise paroissiale Saint-Antonin

Fig. 2

Cl. Inventaire Midi-Pyr. 80.82.897.X

Ch. SOULA

Vue d'ensemble chœur et élévation  
latérale droite.



Fig. 3

Cl. Inventaire Midi-Pyr.

80.82.469.X

Chevet (partie supérieure).

B. LONCAN



82. Saint-Antonin-Noble-Val. Place de la Mairie

TEMPLE-EGLISE PAROISSIALE

Eglise paroissiale Saint-Antonin

Fig. 4

Cl. Inventaire Midi-Pyr.

80.82.288.V

Ch. SOULA

Vue générale intérieure depuis le  
fond de l'église (vue d'angle)



82. Saint-Antonin-Noble-Val. Place de la Mairie  
TEMPLE-EGLISE PAROISSIALE  
Eglise paroissiale Saint-Antonin

Fig. 5  
Cl. Inventaire Midi-Pyr.  
Ch. SOULA

80.82.287.V

La nef vue du chœur.



Fig. 6

Cl. Inventaire Midi-Pyr.  
Ch. SOULA

80.82.289.V

Collatéral gauche, vu depuis le  
fond de l'église.

