

Département : 82

1584

Aire d'étude : SAINT ANTONIN NOBLE VAL

Commune : SAINT ANTONIN NOBLE VAL

Adresse : BOULEVARD DES THERMES

Dénomination : **ETABLISSEMENT DE BAINS**

Destinations successives et actuelle : IMMEUBLE DE BUREAUX

Coordonnées : LAMBERT3 X = 0553370 Y = 0205800

Cadastre : 1814 L2 1384, 1961 AC 207

PROPRIETE PUBLIQUE

A SIGNALER

Dossier d' INVENTAIRE FONDAMENTAL établi en 1982, 1989 par ECLACHE MICHELE

(C) INVENTAIRE GENERAL, 1982

HISTORIQUE

ETABLISSEMENT DE BAINS CONSTRUIT DE 1912 A 1917 (DATE 1913 AU DESSUS DE LA PORTE DU PAVILLON CENTRAL) PAR LEOPOLD SIPER AGENT VOYER EN RETRAITE A MONTAUBAN (TARN ET GARONNE), EN IMITANT LES THERMES HENRY DE CHATEL GUYON (PUY DE DOME) DONT LE PROJET AVAIT ETE PUBLIE EN 1883 ; DESAFFECTE DEPUIS L'INONDATION DE 1930 ; (DATATION ET ATTRIBUTION PAR SOURCE).

DESCRIPTION

SITUATION : EN VILLE

COMPOSITION D'ENSEMBLE

Parti de plan d'ensemble : PLAN SYMETRIQUE

MATERIAUX

Gros oeuvre : CALCAIRE, MOELLON

Couverture : ARDOISE

STRUCTURE

Vaisseaux et étages : SOUS SOL, 1 ETAGE CARRE

COUVERTURE : TOIT EN PAVILLON, TOIT A LONGS PANS, PIGNON COUVERT

I HISTORIQUE

En juin 1910, la municipalité décida de canaliser les eaux de la source de Salet pour alimenter un établissement de bains: plans et devis de tous les travaux étaient demandés à Léopold SIPER, agent-voyer en retraite (A.D.82, O.634). Les projets de celui-ci, d'un montant de 80.000 francs, dont 33.500 pour l'établissement de bains, furent acceptés par la ville en septembre 1911 (A.D.82, O.634). En mars 1912, la Commission de l'Hospice céda le terrain nécessaire au prix de 5 fr le m² (A.C. Saint-Antonin, Délibérations, 1906-1940, p.133). Autorisés par le préfet en avril 1912 (voir doc. 1,2), les travaux de construction furent adjugés en mai suivant à deux entrepreneurs de Saint-Antonin, Bernard CAVAILLE et Paul ALRIC, et les installations techniques à Edouard DELACOMMUNE, de Paris (A.D.82, O.634). Le projet, élaboré par Léopold SIPER, de raccordement de l'établissement de bains avec la canalisation souterraine d'adduction d'eau de Salet, retardé par des raisons techniques, fut accepté par la ville en juin 1913, au prix de 4.000 francs (A.C. Saint-Antonin, Délibérations 1906-1940, p.166). Les travaux d'adduction d'eau, d'un coût de 62 245,72 fr, furent reçus en novembre 1917 (A.D.82, O.634); le décompte définitif, pour la construction de l'établissement et le raccordement à la canalisation de Salet, approuvé par le préfet en 1920, s'élevait à 32.445,50 fr (A.C. Saint-Antonin, Délibérations 1906-1940, p.256; A.D.82, O.634).

L'inondation de 1930 endommagea l'édifice et, surtout, détruisit le système d'adduction d'eau; les projets de restauration élaborés en 1933 par l'architecte montalbanais Germain OLIVIER (A.C.Saint-Antonin, Délibérations 1906-1940, p.455, 456, 467; voir doc. 3-8) n'eurent pas de suite: on se contenta de ravalier les façades (A.C.Saint-Antonin, M 197-2).

Aujourd'hui, l'édifice dont les aménagements intérieurs ont disparu abrite des services administratifs.

II DESCRIPTION

1. Situation : sur la rive droite de l'Aveyron, sur une terrasse surplombant la rivière (voir pl.I, fig.1), à l'écart du centre de la ville, dans un flot peu bâti. La façade principale est au fond d'un mail. A l'arrière, on a adossé à l'édifice une salle des fêtes, en 1932, et d'autres constructions plus récemment.
2. Matériaux : calcaire en moellons. Encadrement de toutes les baies, chaînes d'angle des pavillons latéraux et parement de la façade Est du pavillon central - jusqu'au fronton - en pierre de taille, ce qui ne correspond pas à la polychromie, par alternance de brique et de pierre, du projet de Léopold SIPER: comparer doc. 1 et fig. 3,4. *Ardoise en couverture.*
3. Structure (voir doc. 1,2): bâtiment simple en profondeur, en rez-de-chaussée, avec pavillons à 1 étage. Sous-sol sous le pavillon central.
4. Elévations: voir fig. 1,2,3,4. L'élévation Nord a été refaite récemment. L'élévation Ouest est en partie masquée par les constructions adossées. L'accès au sous-sol^y a été supprimé et les baies murées ou transformées.
5. Distribution intérieure modifiée pour abriter des bureaux.

III CONCLUSIONS

Cet établissement s'inspire, sur une échelle évidemment beaucoup plus modeste des "Thermes Henry" de Châtelguyon (Puy-de-Dôme), construits par les architectes WULLIAM et FARGE -qui en avaient publié les plans, coupes et élévations en 1883 (voir doc. 9) -et détruits en 1982 (Ville d'eaux en France.-Paris : I.F.A, 1984, p. 306). Ici, la polychromie des matériaux, figurée sur les projets, a disparu dans le ravalement des façades de 1933.

L'oeuvre relève d'une architecture académique, avec une recherche de monumentalité à l'échelle de la ville. Elle s'inscrit dans une opération d'urbanisme -la mise en valeur de la façade de la ville sur la rivière- et dans une tentative d'essor économique par le développement à Saint-Antonin du thermalisme et des activités annexes (hôtellerie, tourisme) qu'il est censé susciter. Mais cet effort était trop tardif car, à la veille de la guerre, la vogue du thermalisme amorçait déjà son déclin. D'ailleurs, la réalisation n'était pas à la hauteur des ambitions : la mauvaise qualité des canalisations qui l'alimentaient rendait l'eau à peu près impropre à la consommation ; l'inondation de 1930 mit fin au rêve d'un Saint-Antonin ville d'eaux (Harmelle (C.), Elias (G.). Les piqués de l'aigle, p. 260-262).

IV DOCUMENTATION

1. Archives

- A.D. Tarn-et-Garonne, O/634.
- A.C. Saint-Antonin, Délibérations 1906-1940; M 197-2, M 197-10.

2. Documents figurés

- Projets d'établissement municipal de bains publics, dessins, par L.SIPER, 1912 (A.C. Saint-Antonin: M 197-10).
- Projet d'aménagement de l'établissement thermal de Saint-Antonin, plan [par G.OLIVIER, 1933]; (A.C.Saint-Antonin: M 197-2).
- Etablissement de bains à Saint-Antonin, élévation latérale et plan partiel, par G.OLIVIER, [1933], (A.C.Saint-Antonin: M 197-2).
- Aménagement de l'établissement thermal de Saint-Antonin, plans, par G.OLIVIER, 1933 (A.C.Saint-Antonin: M 197-2).

3. Bibliographie

- HARMELLE (C.), ELIAS (G.). Les piqués de l'aigle.- Paris: Revue Recherches 1982, p.260-262.
- JULIEN (G.). Saint-Antonin, station balnéaire et de cure. In : Soc.Amis Vieux Saint-Antonin (1978), p.29-30.

TABLE DES ILLUSTRATIONS

Pl. I- Extrait du plan cadastral A.C., 1961, 1/1000e.

Pl.II- Extrait du plan cadastral ancien L2, 1814, 1/625e

Doc.1- Elévation de la façade antérieure, plans, coupes, par L.SIPER, 1912.

Repro. Cl.Inventaire Midi-Pyrénées, C.SOULA, 81.82.630.V. (+ couleur 81.82.630.VA).

Doc.2- Elévation de la façade postérieure, plan de l'étage du pavillon central,

par L.SIPER, 1912. Repro. Cl.Inventaire Midi-Pyrénées, Ch.Soula, 81.82.631.V.

Doc.3- Elévation latérale, plan partiel, par G.OLIVIER, |1933|. Repro.

Cl.Inventaire Midi-Pyrénées. C.SOULA, 87.82.186.V.

Doc.4- Plan, [par G.OLIVIER]. Repro. Cl.Inventaire Midi-Pyrénées, C.SOULA,

87.82.189.V.

Doc.5- Plan, variante, par G.OLIVIER, 1933. Repro. Cl.Inventaire Midi-Pyrénées,

C.SOULA, 87.82.187.V.

Doc.6- Plan, variante, par G.OLIVIER, 1933. Repro. Cl.Inventaire Midi-Pyrénées,

C.SOULA, 87.82.188.V.

Doc.7- Plan, variante, par G.OLIVIER, 1933. Repro. Cl.Inventaire Midi-Pyrénées,

C.SOULA, 87.82.190.V.

Doc.8- Plan, variante, par G.OLIVIER, 1933. Repro. Cl.Inventaire Midi-Pyrénées,

C.SOULA, 87.82.191.V.

Fig.1- Vue aérienne depuis le Sud. Cl.Inventaire Midi-Pyrénées, S.P.H.A.I.R.,

84.82.329,VR.

Fig.2- Vue d'ensemble depuis le Sud-Est. Cl.Inventaire Midi-Pyrénées,

Ch.Soula, 82.82.90.V + VA

Fig.3- Elévation antérieure. Vue d'ensemble. Cl.Inventaire Midi-Pyrénées,

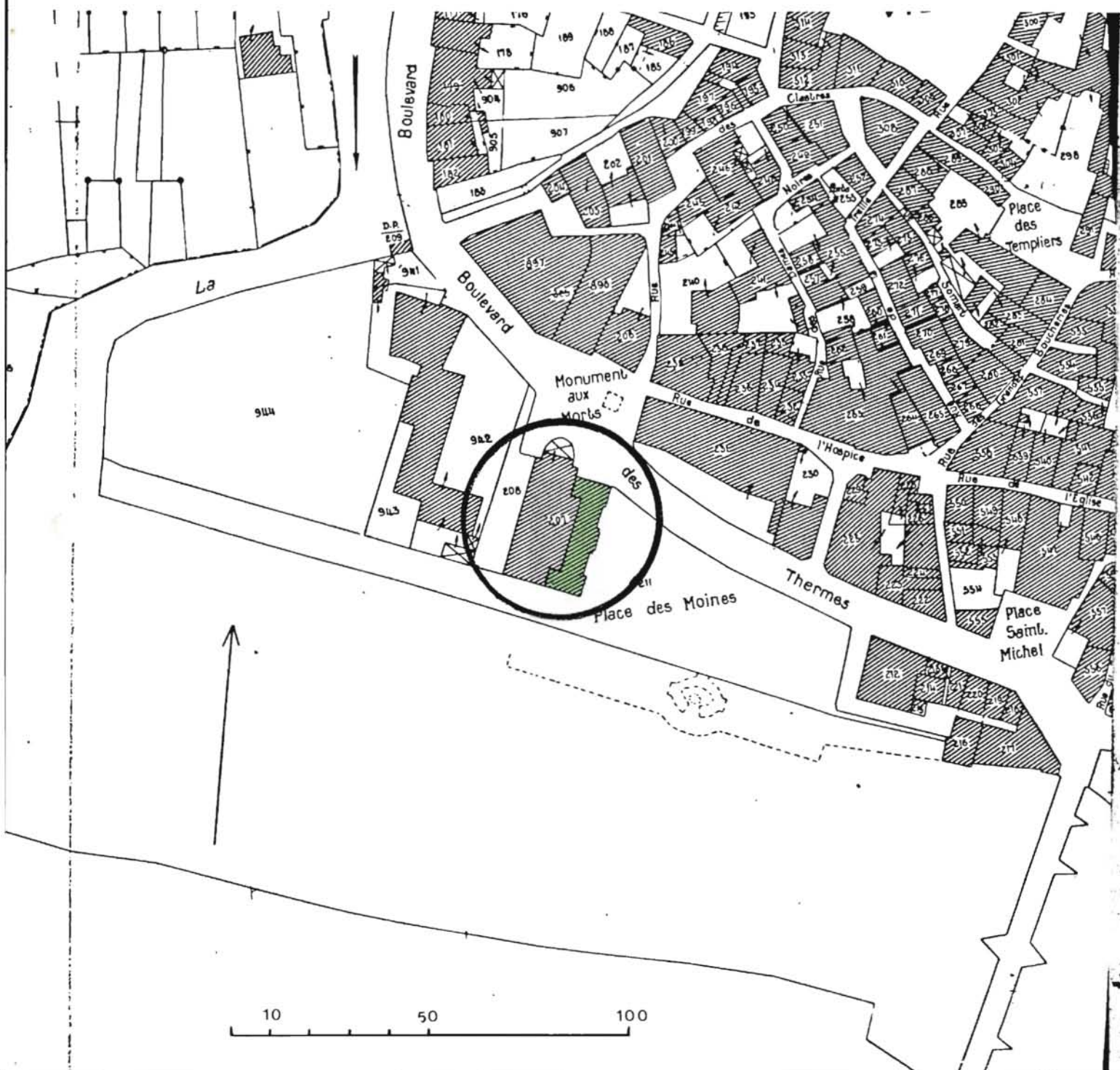
Ch.Soula, 82.82.87.V.

Fig.4- Elévation antérieure. Détail. Pavillon central. Cl.Inventaire Midi-Pyrénées,

Ch.Soula, 82.82.86.V.

82. SAINT-ANTONIN-NOBLE-VAL. Boulevard des Thermes
ETABLISSEMENT DE BAINS

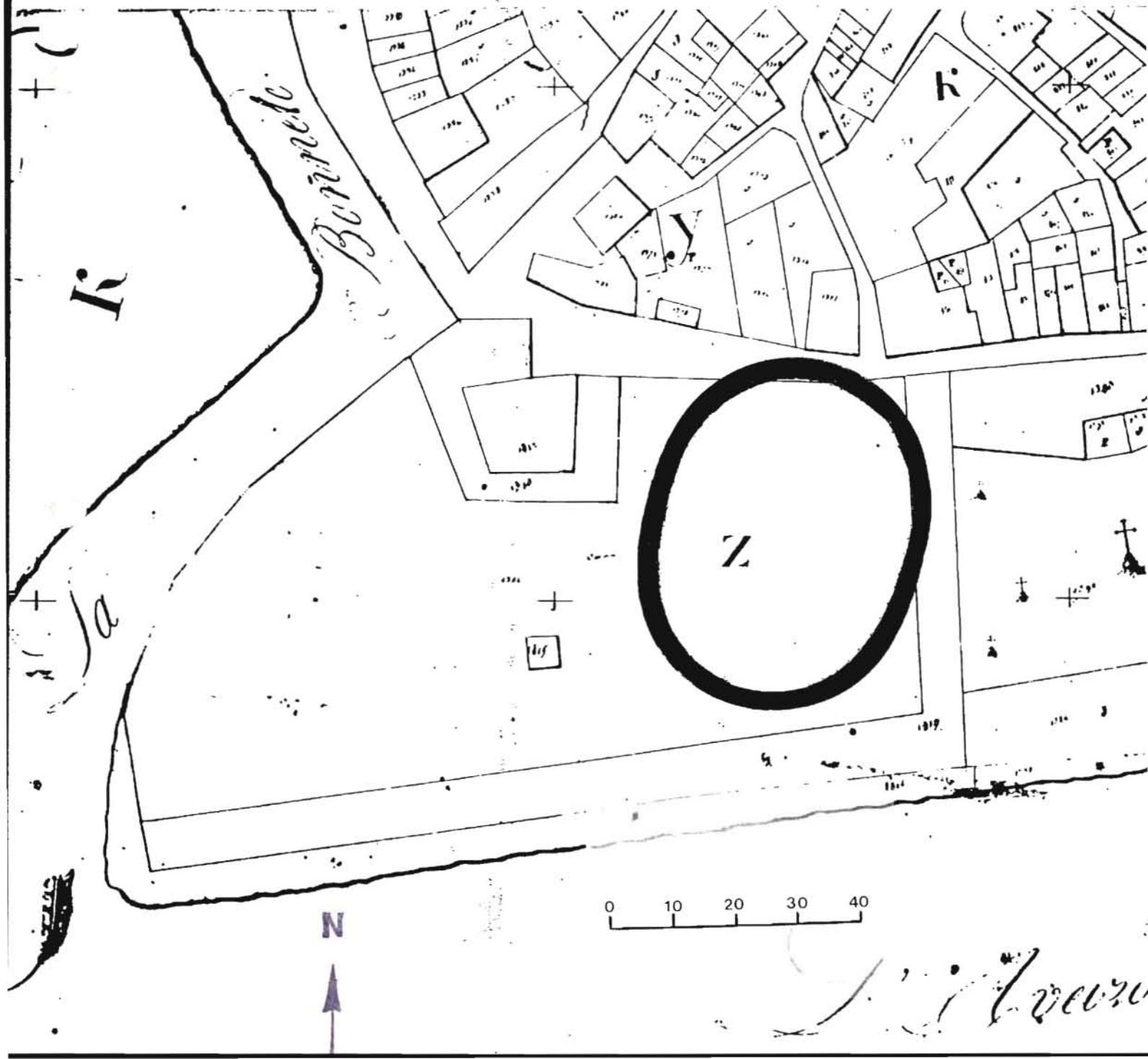
Pl. I- Extrait du plan cadastral 1961, AC, 1/1000e, parcelle 207.



82. SAINT-ANTONIN-NOBLE-VAL. Boulevard des Thermes

ETABLISSEMENT DE BAINS

pl. II- Extrait du plan cadastral ancien [1814], L 2, 1/625e, parcelle 1384.



82. SAINT-ANTONIN-NOBLE-VAL. Boulevard des Thermes
ETABLISSEMENT DE BAINS

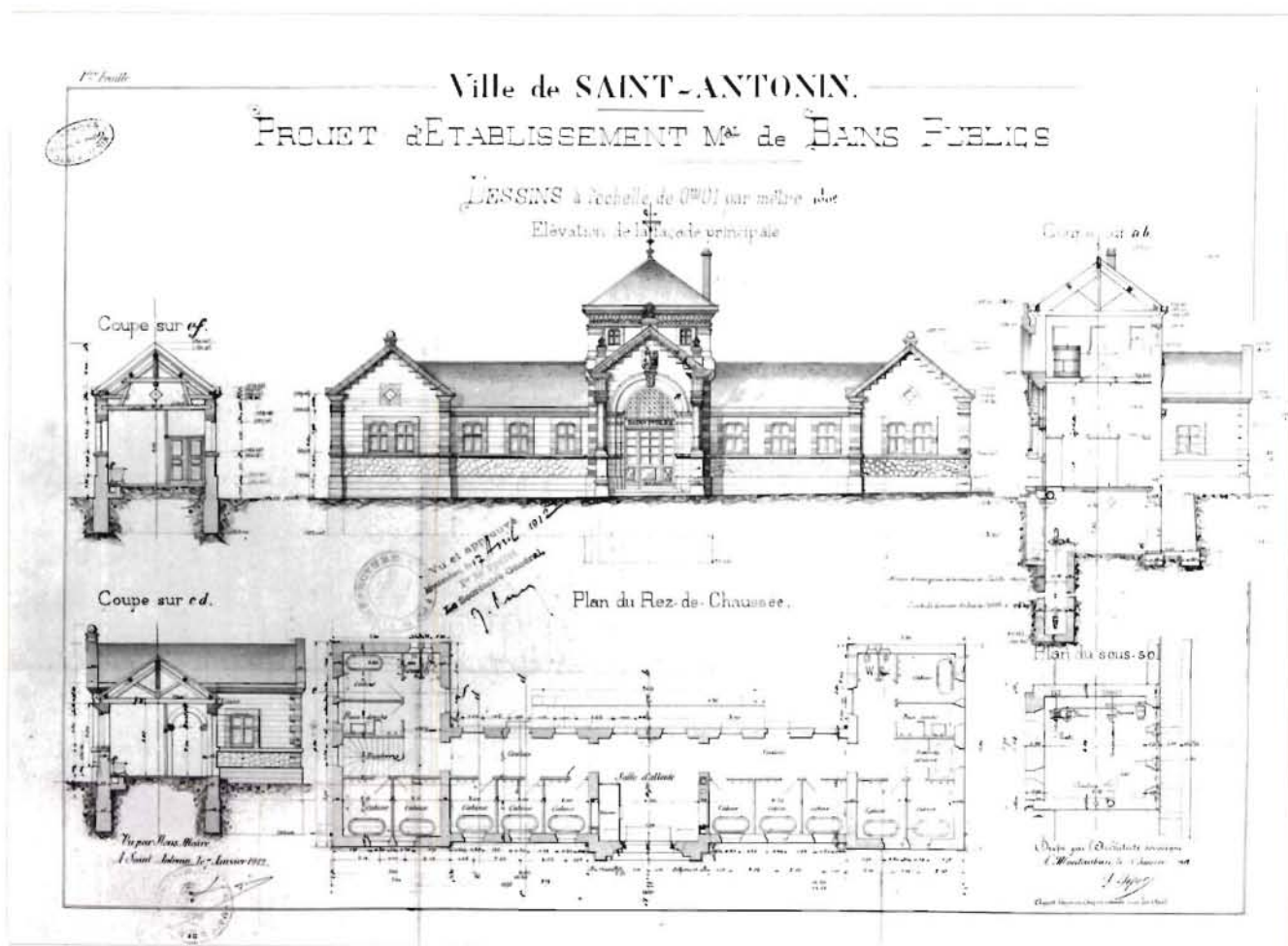
Doc.1

Cl. Inventaire Midi-Pyr. - 81.82.630.V

Ch. SOULA

(+ cotelev : 81.82.630 VA)

Elevation de la façade antérieure, plans
du sous-sol et du rez-de-chaussée,
Coupes, par L.SIPER. Encre et lavis sur
papier. Repro (A.C.Saint-Antonin,
M 197-10).

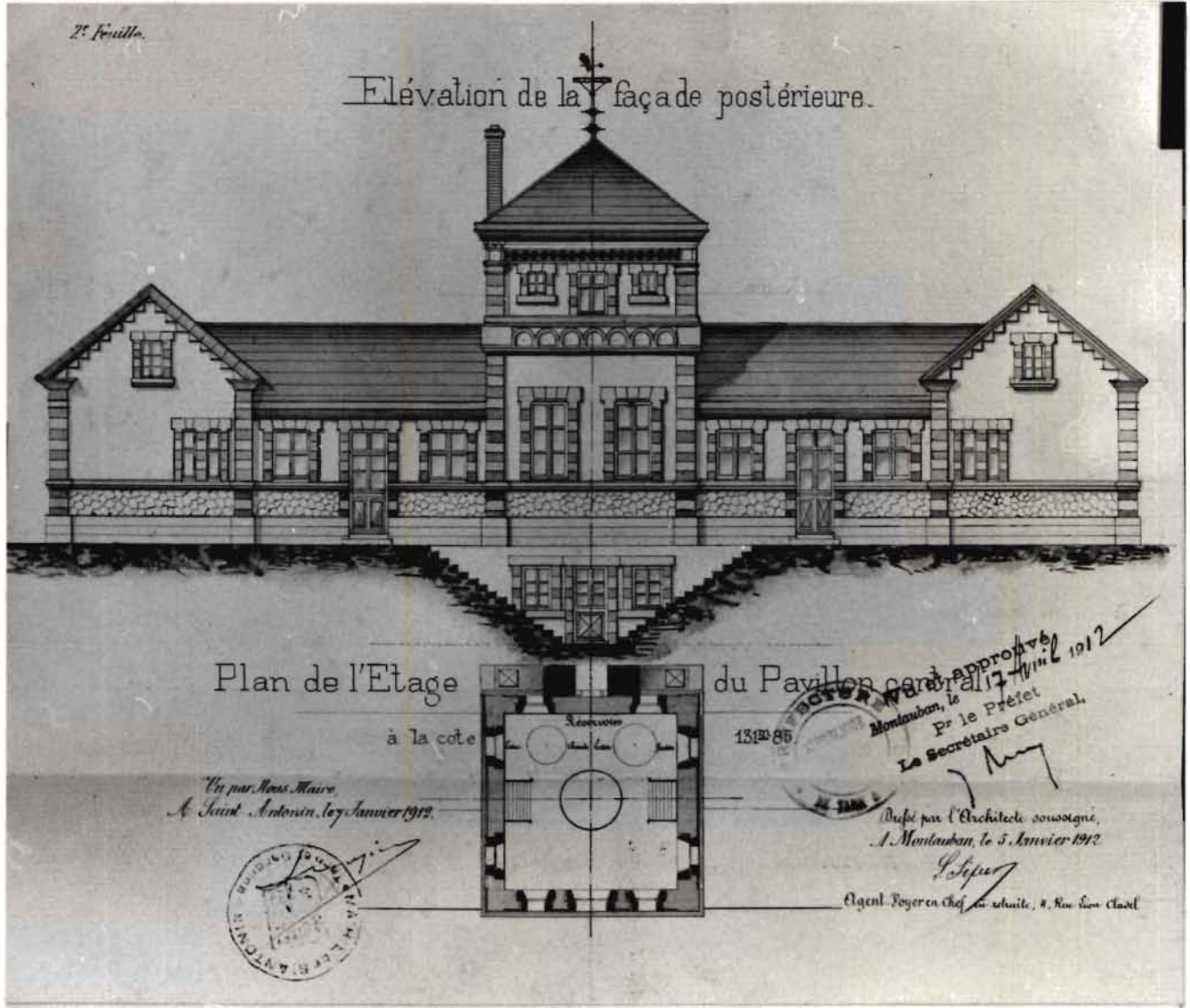


82. SAINT-ANTONIN-NOBLE-VAL. Boulevard des Thermes
ETABLISSEMENT DE BAINS

doc.2

C1. Inventaire Midi-Pyr. - 81.82.631.V
Ch. SOULA

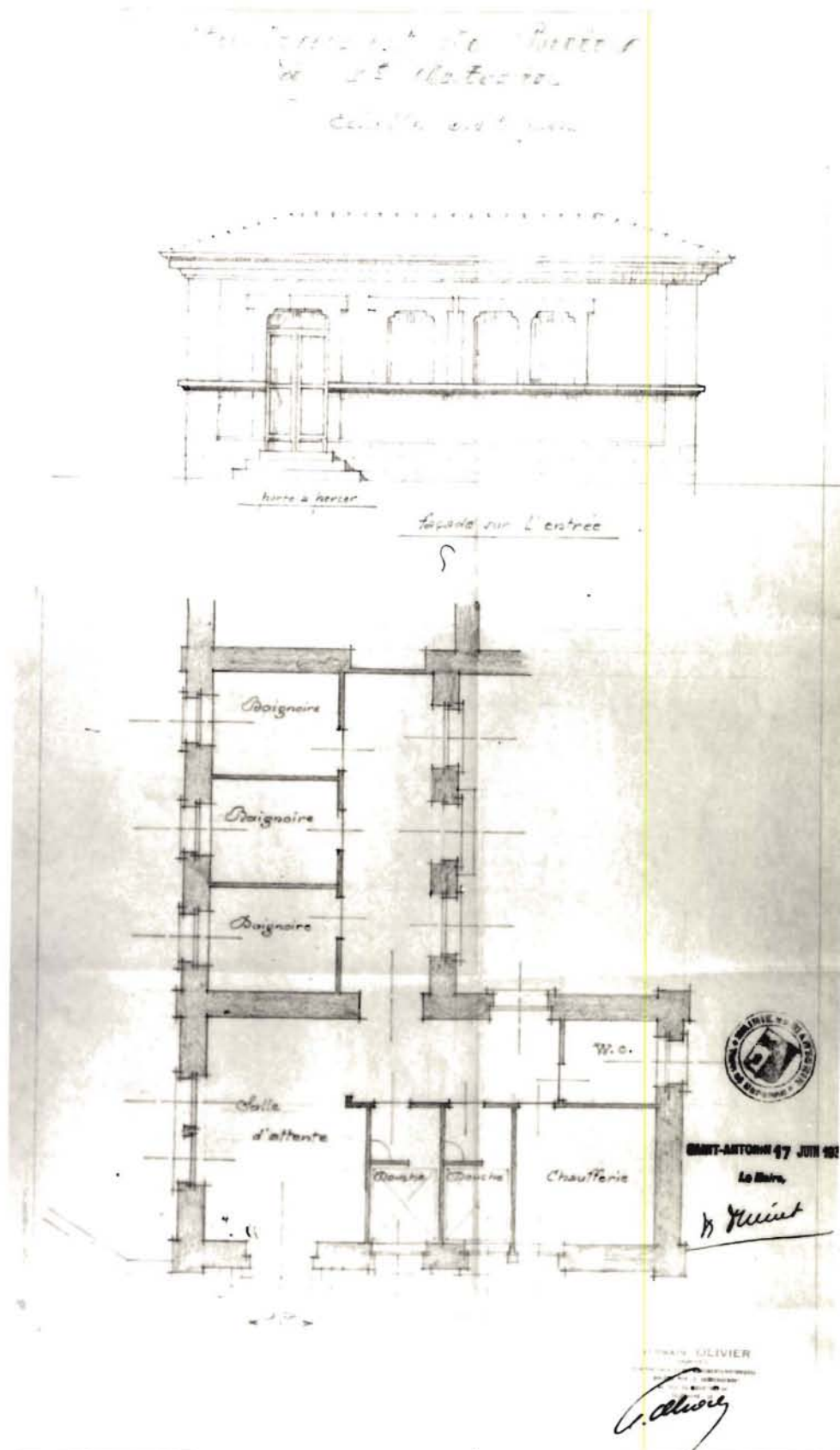
Élévation de la façade postérieure, plan
de l'étage du pavillon central, par
L.SIPER. Encre et lavis sur papier.
Repro (A.C.Saint-Antonin, M 197.10).



Doc. 3

Cl. Inventaire Midi-Pyr. 87.82.186.V
C. SOULA

Etablissement de bains à Saint-Antonin,
par Germain OLIVIER, [1933]. Elévation
latérale, plan partiel. Encre sur
papier (A.C. Saint-Antonin: M 197-
2). Repro.

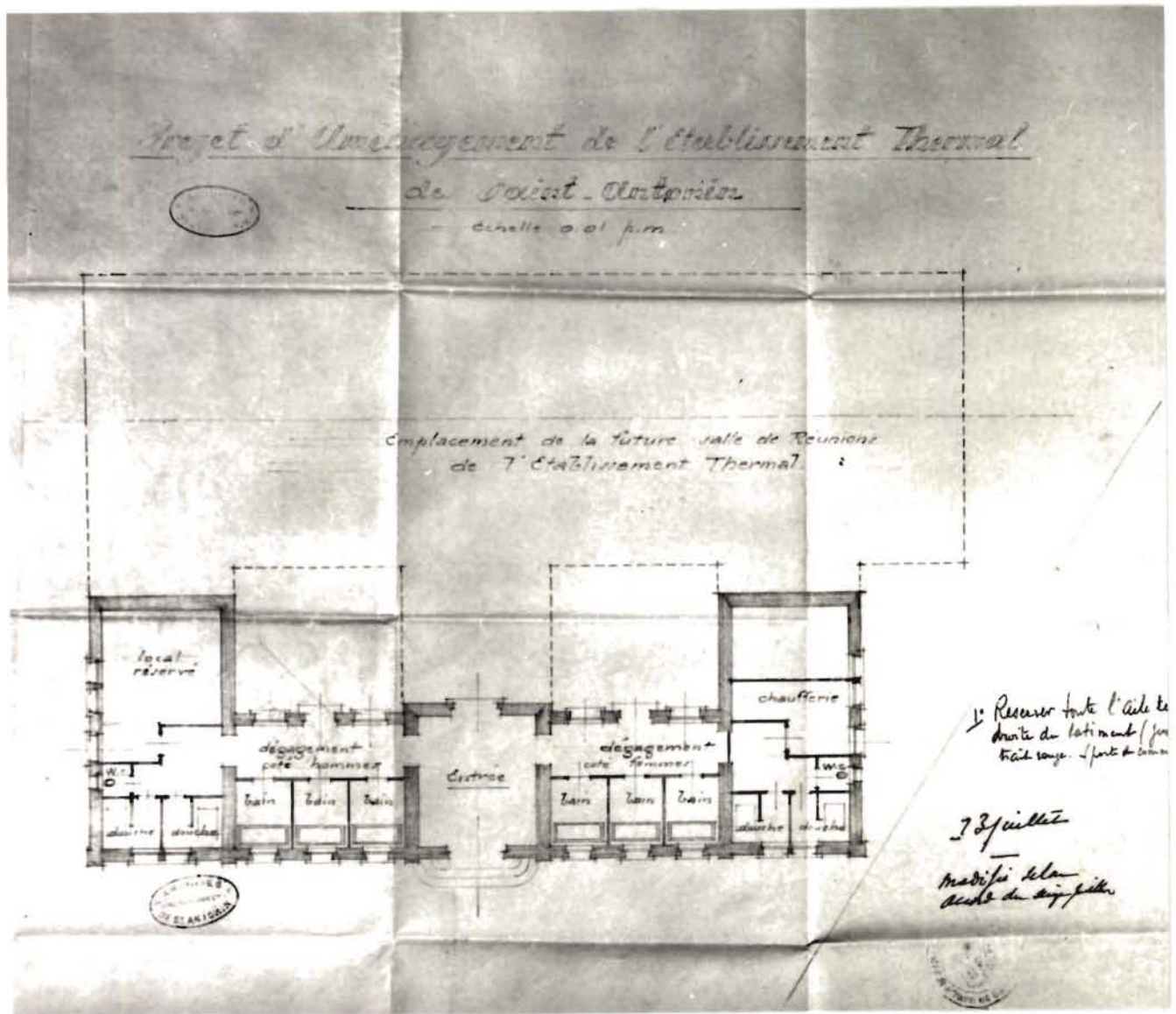


Doc. 4

Cl. Inventaire Midi-Pyr. 87.82.189.V

C. SOULA

Projet d'aménagement de l'établissement thermal de Saint-Antonin, [par Germain OLIVIER, 1933]. Plan. Encre sur papier (A.C. Saint-Antonin: M 197-2). Repro.

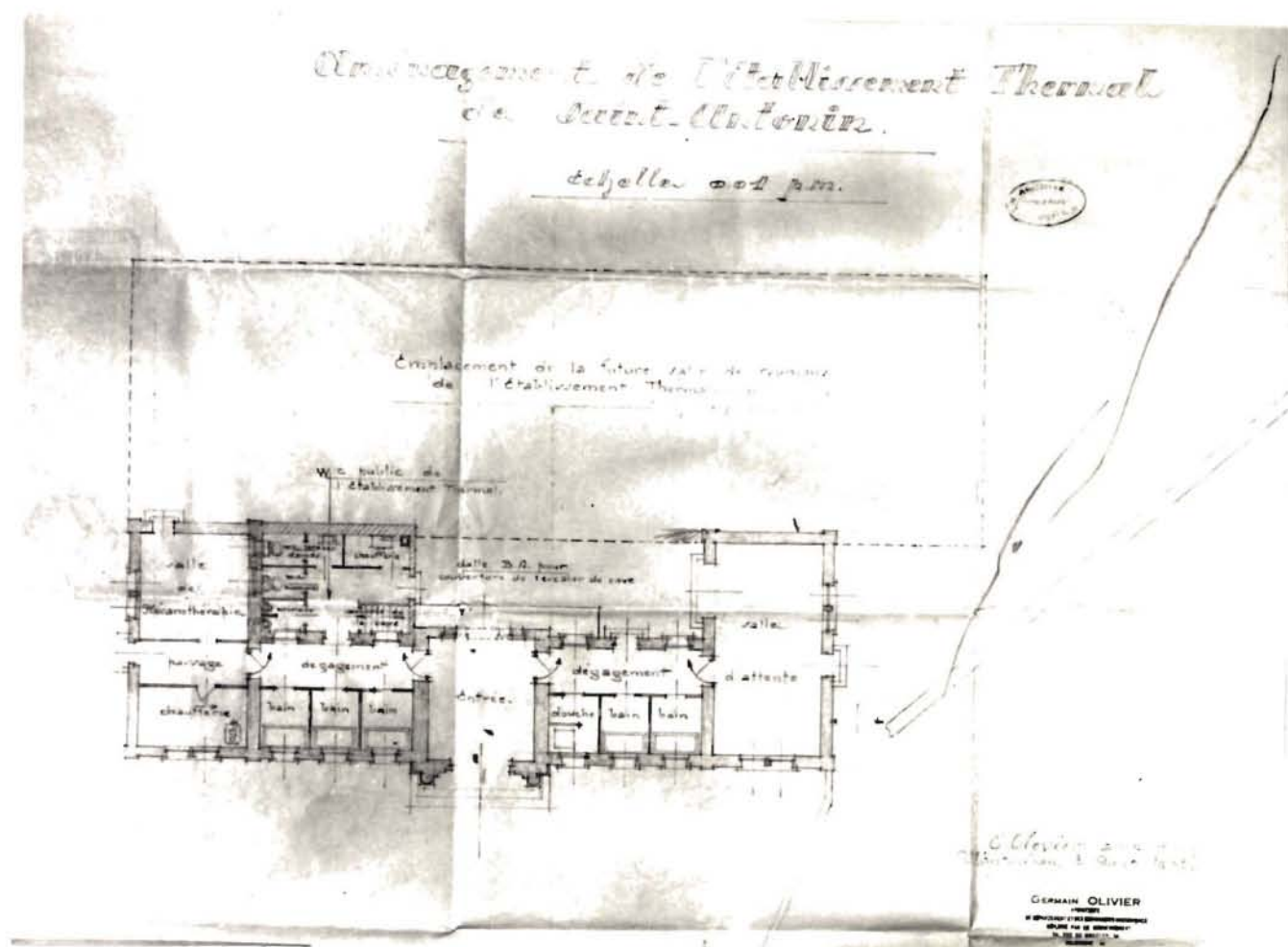


Doc. 5

Cl. Inventaire Midi-Pyr. 87.82.187.V

C.SOULA

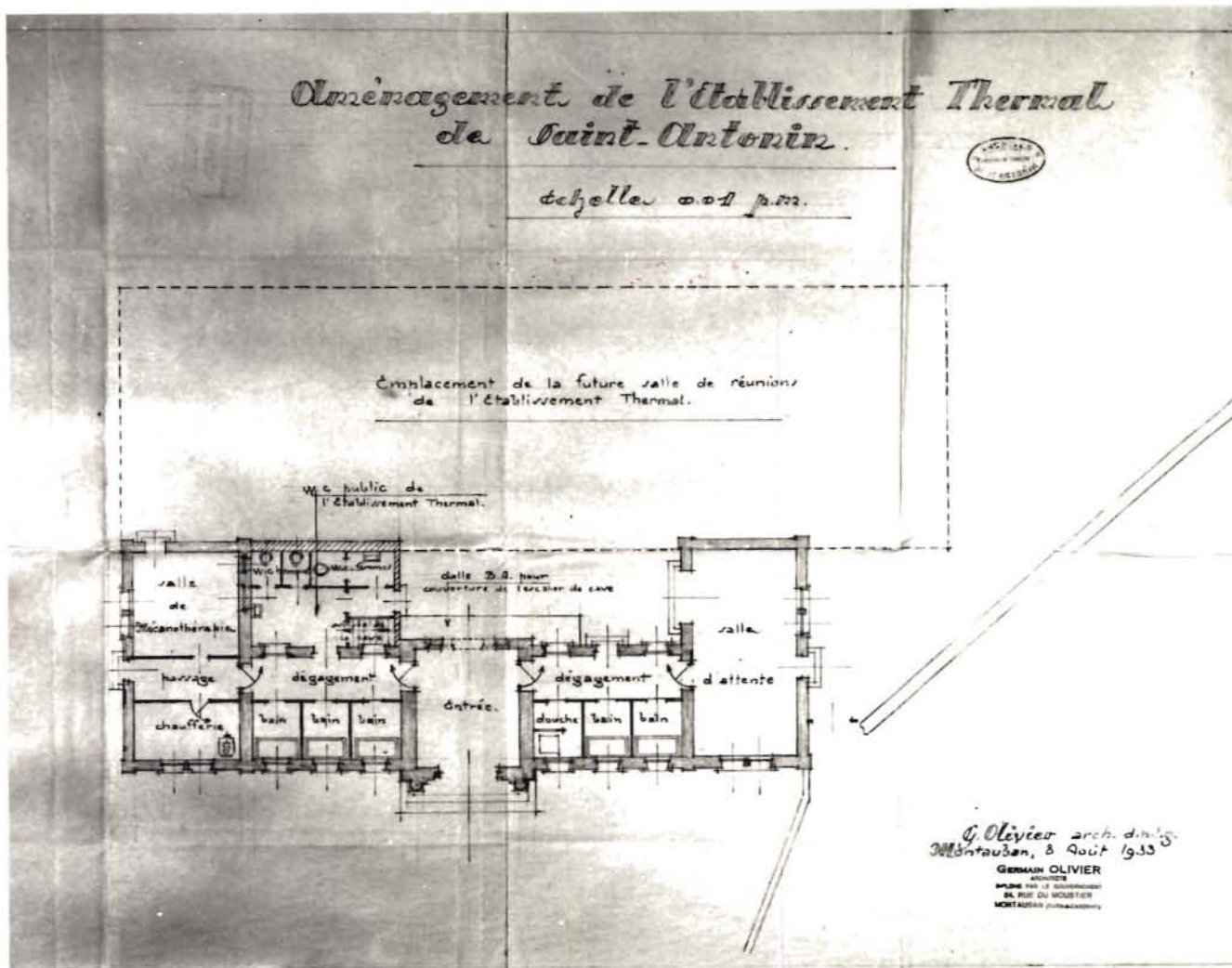
Aménagement de l'établissement thermal
de Saint-Antonin, par Germain OLIVIER,
8 août 1933. Plan. Encre sur papier
(A.C.Saint-Antonin: M 197-2). Repro.



Doc. 6

Cl. Inventaire Midi-Pyr. 87.82.188.V
C. SOULA

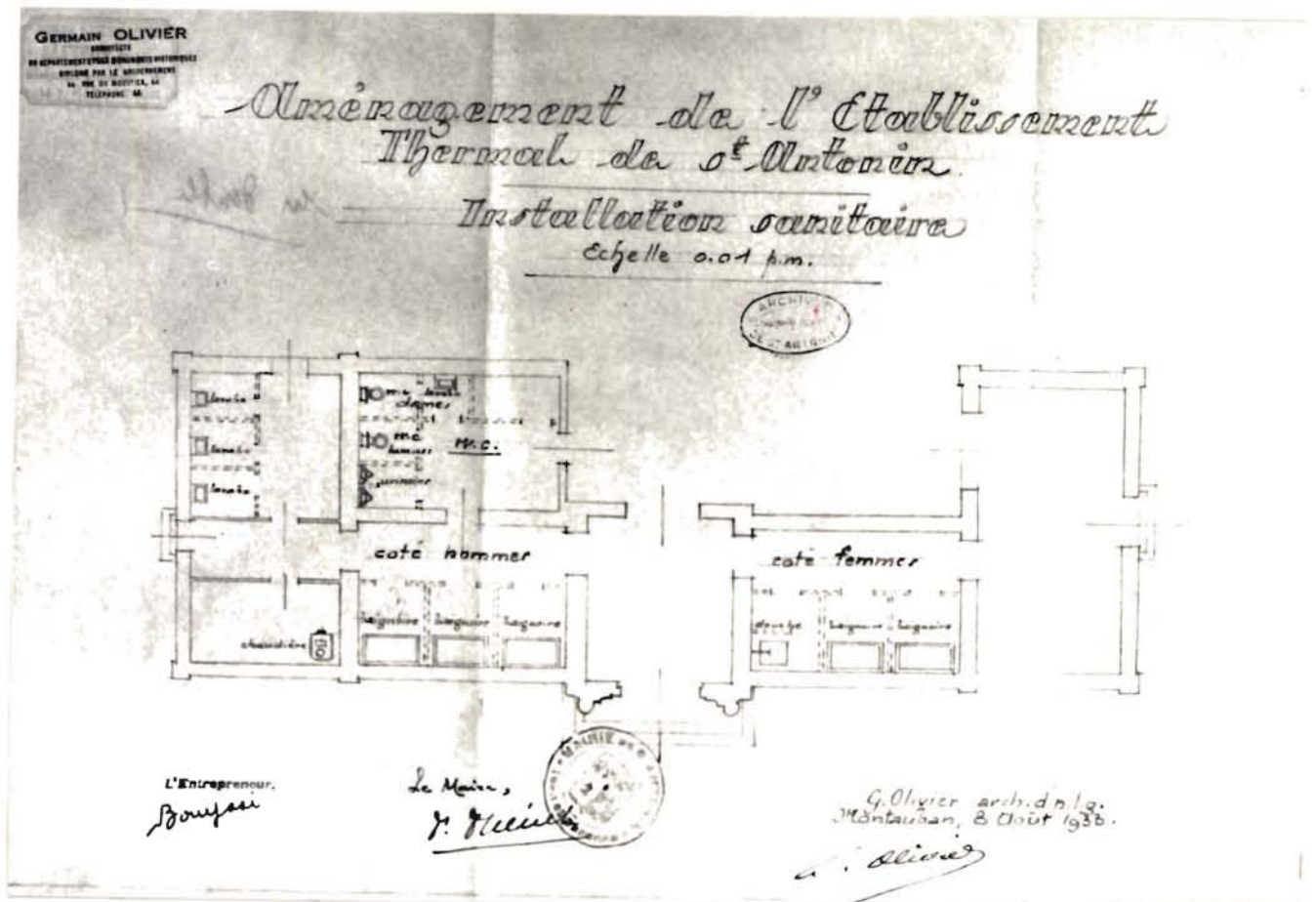
Aménagement de l'établissement thermal
de Saint-Antonin, par Germain OLIVIER,
8 août 1933. Plan. Variante. Encre
sur papier (A.C. Saint-Antonin: M
197-2). Repro.



Doc. 8

Cl. Inventaire Midi-Pyr. 87.82.191.V
C. SOULA

Aménagement de l'établissement thermal de Saint-Antonin. Installation sanitaire, par Germain OLIVIER, 8 août 1933. Plan. Encre sur papier. (A.C. Saint-Antonin: M 197-2). Repro.



82. SAINT-ANTONIN-NOBLE-VAL. Boulevard des Thermes
ETABLISSEMENT DE BAINS

doc. 9

Elévations et coupe du nouvel établissement thermal de Chatelguyon (Puy-de-Dôme), par WULLIAM et FARGE, architectes. In : Le recueil d'architecture, t. 11 (1883), 2e section, Edifices d'utilité publique, Etablissements de bains, pl. 19. Photocopie. L. SIPER a imité, en élévation, la partie centrale de la composition.

1^{re} Année 1883
LE RECUEIL D'ARCHITECTURE
ARCHITECTURE CIVILE

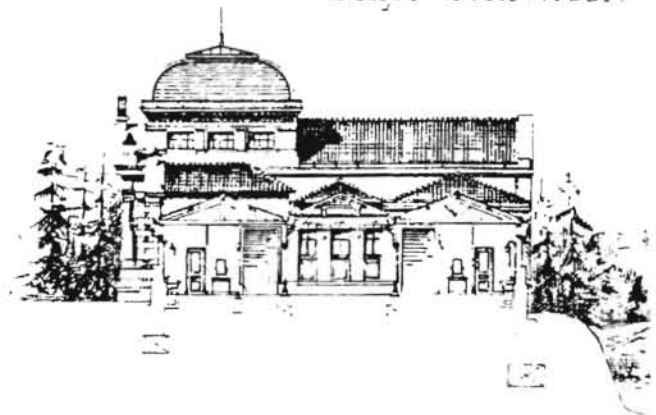
liste publique

Etablissements de Bains

Facade latérale



Coupe transversale



Facade principale



Echelle

Rec. Directeurs

NOUVEL ETABLISSEMENT THERMAL

Ingr. gén. Brois Centre, Dujay et C^{ie}.

leurs

DE CHATEL - GUYON (Puy de Dôme)
MM^{es} Wulham et Farge Architectes

82. SAINT-ANTONIN-NOBLE-VAL. Boulevard des Thermes
ETABLISSEMENT DE BAINS

fig.1

Cl. Inventaire Midi-Pyr. - 84.82.329.VR
S.P.H.A.I.R.

Vue aérienne depuis le Sud.



82. SAINT-ANTONIN-NOBLE-VAL. Boulevard des Thermes
ETABLISSEMENT DE BAINS

fig.2

Cl. Inventaire Midi-Pyr.- 82.82.90.VA
Ch. SOULA

+82.82.90. ✓

Vue générale depuis le Sud-Est.



82. SAINT-ANTONIN-NOBLE-VAL. Boulevard des Thermes
ETABLISSEMENT DE BAINS

Fig. 3

C1. Inventaire Midi-Pyr. 89.82.202.V
Ch. SOULA

Elévation antérieure. Vue d'ensemble.



82. SAINT-ANTONIN-NOBLE-VAL. Boulevard des Thermes
ETABLISSEMENT DE BAINS

fig.3 bis

Cl. Inventaire Midi-Pyr. - 82.82.87.V
Ch. SOULA

Elévation antérieure. Vue d'ensemble.



82. SAINT-ANTONIN-NOBLE-VAL. Boulevard des Thermes
ETABLISSEMENT DE BAINS

fig.4
Cl.Inventaire Midi-Pyr.-82.82.86.V
Ch.SOULA

Elévation antérieure. Détail. Pavillon
central.

