

Département : 82 1599
Aire d'étude : SAINT ANTONIN NOBLE VAL
Commune : SAINT ANTONIN NOBLE VAL
Adresse : RUE GUILHEM PEYRE
Dénomination : MAISON (no 4)
Appellation et titre : DITE MAISON MARION

Coordonnées : LAMBERT3 X = 0553533 Y = 0205900

Cadastre : 1814 L2 970, 971, 1972 AC 496

PROPRIETE PRIVEE

Dossier d'INVENTAIRE FONDAMENTAL établi en 1981, 1989 par LONCAN BERNARD

(C) INVENTAIRE GENERAL, 1981

HISTORIQUE

MAISON DU 13E OU 14E SIECLE ; REMANIEE A LA LIMITE DU 15E ET DU 16E SIECLE : ADJONCTIONS DE L' ESCALIER EN VIS ET DE L' ENTRESOL ARRIERE, OUVERTURE DES PORTES DE DEVANT ET DE DERRIERE, TRANSFORMATION DES FENETRES JUMEEES EN CROISEES ; ADJONCTION DU COMBLE AU 17E SIECLE ; CONSTRUCTION D' UNE AILE EN RETOUR AU 19E SIECLE ; AUTRES AMENAGEMENTS ULTERIEURS

DESCRIPTION

SITUATION : EN VILLE

COMPOSITION D'ENSEMBLE
Parties constituantes : COUR

MATERIAUX

Gros oeuvre : CALCAIRE, MOELLON, MOYEN APPAREIL, BRIQUE, BOIS, PAN DE BOIS
Couverture : TUILE CREUSE

STRUCTURE

Vaisseaux et étages : ENTRESOL, 2 ETAGES CARRES, COMBLE A SURCROIT

COUVERTURE : TOIT A LONGS PANS, APPENTIS

DISTRIBUTION : ESCALIER DANS OEUVRE, ESCALIER EN VIS SANS JOUR, EN MACONNERIE

DECOR

Technique : PEINTURE, SCULPTURE

Représentation : DAMIER, ORNEMENT GEOMETRIQUE, RINCEAU, LOSANGE, FEUILLAGE, ARMOIRIES

SUJET : ORNEMENT GEOMETRIQUE PEINT DISPOSE EN DAMIER COURONNE D' UNE FRISE DE RINCEAUX, SUPPORT : MURS DU 2E ETAGE, SUJET : LOSANGES ENTRELACES PEINTS, SUPPORT : EMBRASURE DE FENETRE, SUJET : FEUILLAGE SCULPTE, SUPPORT : CONGE SUR PIEDROITS DES FENETRES, ARMES ILLISIBLES, SUPPORT : PORTES DE DEVANT ET DE DERRIERE

82. SAINT-ANTONIN-NOBLE-VAL. Rue Guilhem-Peyre

4e MAISON

I - Historique

Néant

Voir les **conclusions** en III

II- DESCRIPTION

1. Situation et plan d'ensemble. (voir les cadastres et pl.I)

La maison occupe le coude formé par l'îlot traversé de part en part /voir les cadastres/.

Un bâtiment à 2 corps en équerre (en A et B) borde une cour (en C) fermée par un mur (voir pl.I). Le corps principal (en A) a sa façade antérieure tournée vers l'Est, sur la rue Guilhem Peyre.

Le niveau de la ruelle à l'arrière (Ouest) est plus bas que celui de la rue principale (Guilhem Peyre).

2. Matériaux

. Murs en maçonnerie de calcaire. Tous les murs présentent à l'intérieur comme à l'extérieur un appareil de revêtement formé de moellons équarris assisés, sauf le mur-gouttereau Est du corps A dont l'élévation extérieure (qui est aussi l'élévation antérieure) a un appareil réglé (assises de hauteur variable /entre 20 et 40 cm/ en pierre de taille d'un calcaire différent des moellons équarris) /voir pl.V/.

. Dans le corps A, la partie supérieure du mur antérieur (correspondant au comble) est en brique cuite.

. Du pan de bois hourdé de brique termine des murs au niveau des combles: mur Sud et Ouest du corps A /en cours de transformation en brique moderne/, mur Est du corps B.

3. Structures /pl.II à IV/

Les deux corps ne sont pas accolés; une étroite venelle les sépare (visible actuellement dans la partie inférieure, côté cour) où se trouvait un conduit d'évacuation des eaux /renseignement oral/ /voir pl.II/.

- Corps A: de plan trapézoïdal, double en profondeur (au rez-de-chaussée seulement), à 2 étages carrés et un comble à surcroît /pl.II à IV/.

Au rez-de-chaussée, la différence de niveau entre les 2 rues est rachatée par un changement brusque du niveau du sol, située sensiblement au milieu de la pièce. Un mur de séparation transversal est construit à cet endroit, depuis le sol le plus bas. Un étage en entresol est aménagé dans la partie arrière /pl.IV/.

Le mur de séparation, en maçonnerie de moellons, a englobé un pilier carré (en a, pl.II et IV) montant du sol le plus bas jusqu'au plafond; il est fait de pierres de taille parfaitement appareillées, disposées en carreau et boutisse; ce pilier porte l'unique poutre transversale (visible encore d'un côté) sur laquelle s'appuient, dans la pièce de devant, les solives longitudinales portant le plancher du 1er étage.

Dans la pièce arrière, les solives transversales du plancher de l'entresol s'appuient sur une poutre médiane longitudinale soutenue par une colonne (en b, pl.II et IV) à 6 tambours et grossier. chapiteau. de pierre. Cette poutre est scellée au mur gouttereau juste au-dessus de la porte actuelle, soit à l'intérieur de l'arcade d'origine qui a été murée (en c, pl.IV, voir aussi fig.7-8).

On peut, d'ores et déjà, déduire de ces observations que l'entresol est un aménagement postérieur à la construction d'origine dont faisait partie l'arcade murée (sur la ruelle). Par contre, il y a tout lieu de penser que le pilier carré, médian, existait avant la construction du mur dans lequel il est englobé, et qu'il servait de pivot unique et essentiel à la structure du plancher du 1er étage; en outre, la qualité de son appareillage (identique à celui de la façade antérieure) permet de penser qu'il remonte à l'origine de la maison.

Une cage d'escalier circulaire est construite dans-oeuvre à l'entrée de ce corps (pl.^{II et} III). Elle traverse les 2 étages et s'interrompt au niveau du plancher du comble.

- corps B: de plan sensiblement carré, simple en profondeur, à 2 étages et un comble à surcroît. La hauteur des étages est inférieure à ceux du corps A; le niveau des planchers est lui-même décalé si bien que le comble est de niveau avec le 2ème étage du corps A. (pl. II),

4. Elévations extérieures /fig.1 à 10 - pl.V et VI/

- Corps A

. Elévation antérieure, sur rue (Est). /voir les fig. 1 à 6 et les pl.V et VI/. Apparemment homogène, cette façade a subi des transformations profondes. Mais de nombreux éléments, encore visibles, permettent une restitution globale des dispositions d'origine:

- les cordons moulurés au niveau de l'appui des fenêtres; le corps de moulure supérieur du 1er cordon a été, en réalité, buché; selon toute vraisemblance, il devait être sensiblement identique au cordon supérieur, très saillant.
- au 1er niveau, seule la porte gauche, en arc brisé, semble d'origine.
- aux niveaux supérieurs, tout laisse penser que les croisées actuelles ont remplacé 3 fenêtres jumelées par niveau, sensiblement identiques à celles de la maison voisine: taille arrondie des pierres au-dessus des linteaux actuels, corps de moulure au niveau des impostes, cordons moulurés au niveau des appuis; les anciens piédroits eux-mêmes avec chanfrein arrêté par un congé feuillagé ont été respectés. L'installation de la cage d'escalier intérieure a empêché d'aménager des croisées à l'extrémité droite, mais il y avait en réalité une 3e fenêtre jumelée

à chaque niveau; du reste, au 2e niveau, l'ancien piédroit de droite couronné par une imposte moulurée est parfaitement visible (chambranle chanfreiné et congé feuillagé) noyé dans la maçonnerie (fig.2).

. Elévation postérieure, sur ruelle (Ouest). Voir les fig.7 à 10 et pl.VII

- Mur gouttereau avec chaîne d'angle.

- Au 1er niveau, l'arcade primitive a été murée (fig.7 à 9); elle était flanquée latéralement de 2 jours en archère (l'un est visible sur la fig.8) qui éclaire aujourd'hui l'entresol.

- Pour les niveaux supérieurs (voir fig.10).

- Au dernier niveau, correspondant au comble, la maçonnerie en brique récente a remplacé un pan-de-bois (renseignement oral).

. Elévation latérale sur cour (Nord). Partie droite d'un mur pignon ouvert de 3 petites fenêtres éclairant respectivement le rez-de-chaussée, l'entresol et le 1er étage. Seule, celle de l'entresol a un chambranle largement chanfreiné. Les autres semblent récentes.

- Corps B.

.. Elévation sur rue (Nord). Mur gouttereau. Au 1er niveau, porte charretière en plein-cintre avec clé saillante et pendante. Diverses fenêtres disposées sans ordre.

. Elévation sur cour (Ouest). Demi mur-pignon percé de plusieurs fenêtres disposées de façon désordonnée.

5. Couvertures

. Corps A. Toit à 2 versants formant avant-toit au-dessus des murs-gutteraux. Charpente entièrement refaite en 1980. Tuile creuse en couverture.

. Corps B. Toit en appentis; le faite s'appuie au mur pignon latéral Nord du corps A. Tuile mécanique en couverture.

6. Distribution intérieure. (pl.II,III,fig.11 à 16)

- Corps A (actuellement désaffecté)

. Rez-de-chaussée (pl.II) voir le chapitre sur les structures.

L'absence d'équipement particulier et les grandes portes d'accès depuis la rue et la ruelle laissent supposer qu'il avait une fonction strictement utilitaire.

2 pièces en enfilade :

- pièce de devant commandée depuis la rue et l'escalier en vis. Sans éclairage. Sol dallé en pierre, plafond à solives apparentes.

- pièce de derrière. Accès direct depuis la ruelle; mais la large arcade d'origine a été murée, puis re percée par une simple porte (en c, pl.II voir aussi les élévations extérieures, fig.7-8). Eclairée par un jour au-dessus de la porte actuelle et par une petite fenêtre sur la cour. Sol en terre battue. Plafond à poutre et solives apparentes.

. Entresol (pl.IV). Commandé depuis l'escalier en vis par un couloir suspendu, entièrement ouvert sur la pièce de devant (en d, pl.II).

A noter que la porte de l'escalier qui commande ce couloir est sensiblement différente des autres. Eclairé par deux jours en archère sur la ruelle et une petite fenêtre sur cour. Sol carrelé (terre cuite).

. Au 1er étage. Un couloir et 2 pièces ont été aménagés au 19E siècle. Cloison en pan-de-bois. Dans la pièce de devant, sur le mur Sud, à droite de la cheminée et du potager, une porte ancienne, en arc brisé, a été murée (actuellement aménagée en placard, en e, pl.IV).

Cette porte permettait une communication avec la maison voisine tout aussi ancienne voir le dossier 5e MAISON, rue Guilhem Peyre. Le devant de la porte était situé dans la maison voisine; c'est l'embrasure intérieure qui est ici visible.

. 2ème étage [cf. pl. III et IV, fig. 11 à 14]

- Actuellement pièce unique. Était équipée de 2 cheminées adossées au mur Sud; l'une est détruite (en f); il reste les piédroits en pierre de l'autre (en g) [fig. 11 et 12, pl. VIII].
- Les murs enduits étaient décorés de peinture murale; des vestiges sont encore visibles: sur toute la partie gauche du mur Nord (en h) [fig. 13], sur le mur Ouest, à droite de la croisée (en j) [fig. 14, pl. IV], sur l'intrados du couvrement segmentaire de l'ébrasement intérieur de la croisée, mur Ouest, (en k) [fig. 13].
- Toutes les croisées ont encore des coussièges aménagés dans l'embrasement intérieure.
- Sol carrelé (terre cuite rouge). Plafond à poutres et solives apparentes.

. Comble à surcroît

Pièce unique, ouverte à l'Est par 3 baies en anse de panier. Le surcroît à l'Est est en brique, le surcroît Ouest a été refait récemment en brique moderne. Le pignon Sud, également refait, était en pan-de-bois.

. Escalier dans oeuvre (pl. II et III, 15 et 16).

Escalier en vis portant noyau, en pierre. Cage circulaire, sans couvrement, ouverte sur comble; mur formé d'un grand appareil simple (fig. 15); éclairée par 3 petites fenêtres sur rue. 3 révolutions (1 révolution par étage), tournant à droite. Départ du noyau mouluré (fig. 16). Dessert tous les niveaux, y compris le couloir qui commande l'entresol. Les portes ouvertes sur la cage ont des plates-bandes à soffite surélevé et chambranle en quart de rond, sauf celle qui commande le couloir de l'entresol à linteau et chanfrein.

- Corps B

.Le rez-de-chaussée [pl.II]. Sert actuellement d'atelier. Il est commandé directement depuis le corps principal A; également ouvert sur la cour et la rue latérale (porte charretière).

. Les étages servent d'habitation. Ils sont commandés exclusivement par le corps A. N'ont conservé aucun vestige ancien.

III - Conclusion

L'auteur anonyme du guide illustré de Saint-Antonin remet en cause en 1975 l'attribution de cette maison aux Lavalette-Parisot proposée par les auteurs du début du siècle (Capin, Momméja et Faucher, qui la désignent aussi du nom de « maison Pépin »). M. Julien pense qu'elle est habitée en 1670 par un marchand Abraham Maret. D'après le géométrique de 1781-1782, elle appartient à ce moment là au Sieur Bernard Thourom. Ces informations controversées ne nous apportent rien pour comprendre l'intérêt de cette demeure, à coup sûr une demeure urbaine de qualité au Moyen Âge.

Paradoxalement ce sont les aménagements intérieur et extérieur réalisés à la fin du XVe ou au début du XVIe siècle, bien identifiés par leur style (escalier en vis, transformation des fenêtres jumelées en croisée), qui vont nous permettre de déduire la forme précise de la maison d'origine, que nous pourrions faire remonter au XIIIe siècle ou au XIVe siècle.

La maison d'origine avait un corps unique trapézoïdal traversant l'îlot, ouvert de plusieurs arcades devant sur la rue Guilhem-Peyre et d'une seule derrière sur une rue secondaire ; une colonne au centre du rez-de-chaussée sert de support pivot à la structure du plancher (voir les Planches IIa et IIb). Aux étages la pièce de devant était éclairée par trois magnifiques fenêtres jumelées dotées de coussièges, la pièce arrière d'une seule. La façade antérieure, que l'on peut parfaitement restituée grâce aux vestiges encore lisibles sur la maçonnerie et les dispositions de la maison voisine (voir la Planche VI), s'impose comme une élévation en pierre de taille parfaitement ordonnancée sur 3 niveaux limités par des cordons moulurés, qui prend d'autant plus d'intérêt que l'on retrouve des dispositions identiques sur plusieurs autres maisons de Saint-Antonin. Les vestiges de décor mural que nous avons pu déceler au 2^e étage datent également de cette première maison, à en juger par les comparaisons que l'on peut faire avec d'autres édifices de la région (La Roumieu et Lectoure dans le Gers, l'abbaye voisine de Beaulieu).

La grande innovation de la fin du Moyen Âge est la construction de la tour dans œuvre de l'escalier en vis pour assurer la circulation verticale, ainsi que la nouvelle porte d'entrée très soignée qui montrent que l'on tend à mieux séparer la partie privative de la maison aux étages de la partie utilitaire du rez-de-chaussée. L'introduction des croisées pour éclairer les pièces est aussi très significative de l'époque, tout comme des cheminées monumentales.

Le comble en maçonnerie de brique est une adjonction du XVIe ou du XVIIe siècle.

Cette demeure urbaine médiévale est indiscutablement un édifice de qualité dont le témoignage est d'autant plus intéressant qu'il n'est pas isolé dans cette ville et nous renseigne sur la manière de construire au Moyen Âge avant et après la longue guerre de Cent ans.

IV - Documentation

Sources

- A.C Saint-Antonin : plan "géométrique" de la ville de Saint-Antonin, 1781-1782.A.C.
- Saint-Antonin : DD10, DD 12, DD 13, M 197.14, délibérations du conseil municipal an IV-V.
- A. M.H. (bureau d'ordre) : dossier de protection [contient des photos de 1977].

Bibliographie

- CAPIN, **Excursions à Saint-Antonin-Noble-Val. La ville et le monument.** Bull. Soc. Archéo. Tarn-et-Garonne, 1921, p. 176.
- DONAT, Jean. **Histoire de Saint-Antonin.** *Echos de Noble-Val*, n°45(1935), p. 12.
- **Guide illustré de Saint-Antonin-Noble-Val.** 4^e éd. refondue, Saint-Antonin-Noble-Val : Société des Amis du Vieux Saint-Antonin, 1975, p. 43.
- JULIEN, Georges. **Qui habitait votre maison en 1970 ?** *Soc. Amis Saint-Antonin*, 1976, p. 45.
- LONCAN, Bernard. **La demeure urbaine ; des maisons du XIII^e au XVI^e siècle à Caylus et Saint-Antonin.** In : *Caylus et Saint-Antonin-Noble-Val (Tarn-et-Garonne). Le patrimoine de deux cantons aux confins du Quercy et du Rouergue.* Paris : Imprimerie nationale, 1993, p. 192, 213-243.
- LONCAN, Bernard. **Ensemble de deux maisons, rue Guilhem Peyre, Saint-Antonin-Noble-Val (Tarn-et-Garonne).** In : *Archéologie et vie quotidienne aux XIII^e-XIV^e siècles en Midi-Pyrénées.* Exposition, Toulouse, Musée des Augustins. Toulouse : A.P.A.M.P., 1990, p. 64-66.
- MERAS, Mathieu. **Saint-Antonin-Noble-Val.** Rodez : Subervie, 1969, p. 29.
- MOMMEJA, Jules, FAUCHER, Bernard. **Guide archéologique.** In : *Saint-Antonin, pages d'histoire*, par Robert LATOUCHE. 2^e éd. rev. et corrigée, Montauban : P. Masson, 1926, p. 118, 119.

Table des illustrations

Cadastres

Situation sur le cadastre récent.

Situation sur le cadastre ancien.

Situation sur le plan « géométrique » de 1781-1782.

Planche (PL.)

I - Plan-masse

II - Plan au rez-de-chaussée, état actuel.

IIa - Plan au rez-de-chaussée, restitution hypothétique du plan d'origine.

IIb - Plan au rez-de-chaussée, restitution hypothétique des aménagements de la fin du Moyen Âge.

III - Corps principal (A), plan au 2e étage.

IV - Corps principal (A), coupe longitudinale selon XY

IVa - Corps principal (A), coupe longitudinale selon XY, restitution hypothétique du plan d'origine et des aménagements de la fin du Moyen Âge.

Va - Corps principal (A), élévation antérieure sur la rue Guilhem-Peyre, restitution photogrammétrique brute (par l'atelier photogrammétrique de l'Inventaire général).
Voir le cliché : **82 82 0002 P**.

V b - Corps principal (A), élévation antérieure sur la rue Guilhem-Peyre, restitution photogrammétrique brute (par l'atelier photogrammétrique de l'Inventaire général) : les vestiges identifiables des éléments de la maçonnerie de la maison d'origine sont portés en vert/gris.

VI - Corps principal (A), élévation antérieure sur la rue Guilhem-Peyre, projection hypothétique de la façade d'origine, à partir de la restitution photogrammétrique brute (par l'atelier photogrammétrique de l'Inventaire général) : les vestiges restitués sont portés en pointillé (hypothèse par B. Loncan, dessin par P. Roques).

VII - Intérieur, 2e étage : dessin de la peinture murale sur le mur arrière (ouest), à droite de la croisée. (dessin par P. Roques).

Documents figurés (Doc.)

I Elévation antérieure sur la rue Guilhem-Peyre, vers 1925. **82 82 1999 XB**

Table des illustrations (suite 1)

Figures (Fig.)

- 1 - Ensemble des élévations antérieures des 4e et 5e maisons sur la rue Guilhem-Peyre à partir du 2e niveau **80 82 0857 V**
- 2 - Elévation antérieure sur la rue Guilhem-Peyre **80 82 0854 V**
Voir aussi le cliché couleur : **84 82 1038 ZA**
- 2A - Elévation antérieure sur la rue Guilhem-Peyre. **Carte postale couleur** APA-POUX
- 3 - Elévation antérieure sur la rue Guilhem-Peyre, détail : 1er niveau **80 82 0860 V**
- 4 - Elévation antérieure sur la rue Guilhem-Peyre, 1er niveau, détail : porte d'entrée dans l'escalier, à droite **80 82 0698 V**
Voir aussi le cliché couleur : **84 82 1039 ZA**
- 4A - Elévation antérieure sur la rue Guilhem-Peyre, 1er niveau, détail : porte d'entrée dans l'escalier, à droite **Carte postale couleur** CIM.
- 5 - Elévation antérieure sur la rue Guilhem-Peyre, à partir du 2e niveau (de face) **80 82 0861 X**
- 5a - Elévation antérieure sur la rue Guilhem-Peyre, à partir du 2e niveau (de trois quarts gauche) **80 82 0856 V**
- 6 - Elévation antérieure sur la rue Guilhem-Peyre, 2e niveau, détail : croisée médiane **80 82 0871 X**
- 7 - Elévation postérieure, détail : porte d'entrée inscrite dans une arcade brisée bouchée, vue de trois quarts droit **80 82 0865 Z**
Voir aussi les clichés : **80 82 0865 X ; 90 82 0076 ZA**
- 8 - Elévation postérieure, détail : porte d'entrée inscrite dans une arcade brisée bouchée, vue de trois quarts gauche **80 82 0864 X**
Voir aussi le cliché couleur : **84 82 1040 ZA**
- 9 - Elévation postérieure, porte d'entrée inscrite dans une arcade brisée bouchée, détail : linteau sculpté d'une accolade et d'un écusson nu **80 82 0873 Z**
Voir aussi les clichés : **80 82 0873 X ; 90 82 0077 ZA**

Table des illustrations (suite 2)

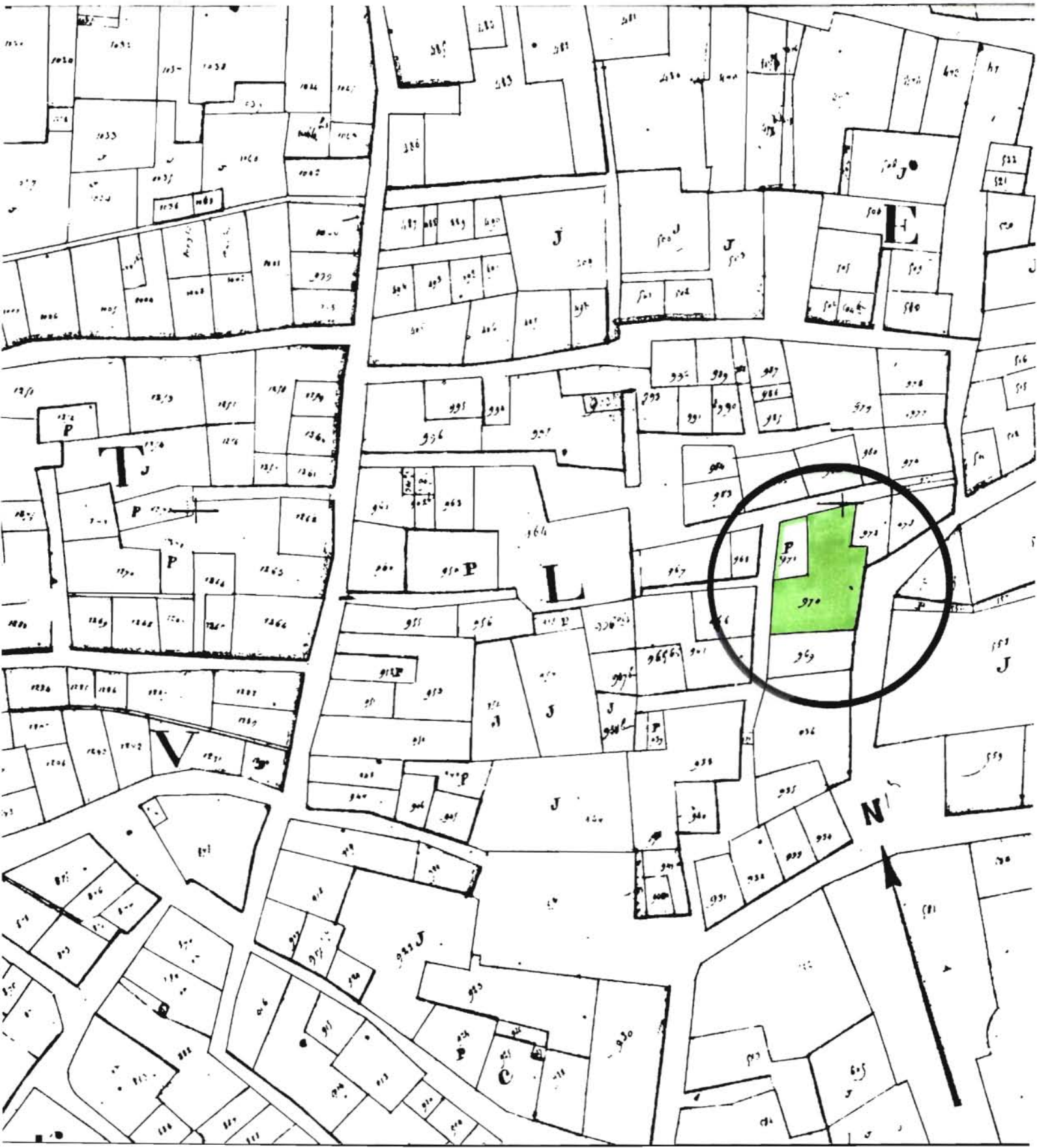
- 10 - Ensemble des élévations postérieures des 4^e et 5^e maisons, à partir du 2^e niveau, de la rue Guilhem-Peyre **80 82 0868 X**
Voir aussi le cliché couleur : 90 82 0078 ZA
- 11 - Intérieur, 2^e étage, vestiges de cheminée : ensemble du piédroit de gauche surmonté de l'extrémité sculptée de l'entablement (détruit) du manteau **80 82 0424 X**
et ensemble du piédroit de droite surmonté de l'extrémité sculptée de l'entablement (détruit) du manteau **80 82 0425 X**
- 12 - Intérieur, 2^e étage, vestiges de cheminée, détail : extrémité sculptée de l'entablement du manteau au-dessus du piédroit de droite **80 82 0426 X**
- 13 - Intérieur, 2^e étage : vestige de peinture murale sur le couvrement segmentaire de l'ébrasement de la croisée arrière (ouest) **80 82 0428 X**
Voir aussi le cliché couleur : 84 82 0855 ZA
- 14 - Intérieur, 2^e étage, vestiges de peinture murale sur le mur arrière (ouest), à droite de la croisée **80 82 0427 X**
Voir aussi le cliché couleur : 84 82 0857 ZA ; 84 82 0858 ZA ; 84 82 0859 ZA
- 15 - Départ de l'escalier en vis à marche portant noyau **84 82 0860 X**
- 16 - Mur de la cage d'escalier depuis la pièce du rez-de-chaussée **84 82 0861 X**
- 17 - Elévation antérieure sur la rue Guilhem-Peyre [couples photogrammétriques] **80 82 0565 XG à 80 82 0576 XG**

Voir aussi les clichés qui, pour cause de double emploi, n'ont pas été sélectionnés pour l'illustration du dossier d'inventaire, ainsi que les clichés couleurs (A) suivants :

**80 82 0863 X ; 80 82 0865 X ; 80 82 0865 Z
84 82 0856 ZA
90 82 0072 ZA ; 90 82 0073 ZA ; 90 82 0075 ZA**

82. SAINT-ANTONIN-NOBLE-VAL. Rue Guilhem Peyre
4e MAISON

Situation sur cadastre ancien : 1814.L2.970,971. (éch. : 1/625e).



82. SAINT-ANTONIN-NOBLE-VAL. Rue Guilhem Peyre

4e MAISON

Situation sur plan "géométrique" de 1781-82 [A.C. Saint-Antonin]
parcelle 609.

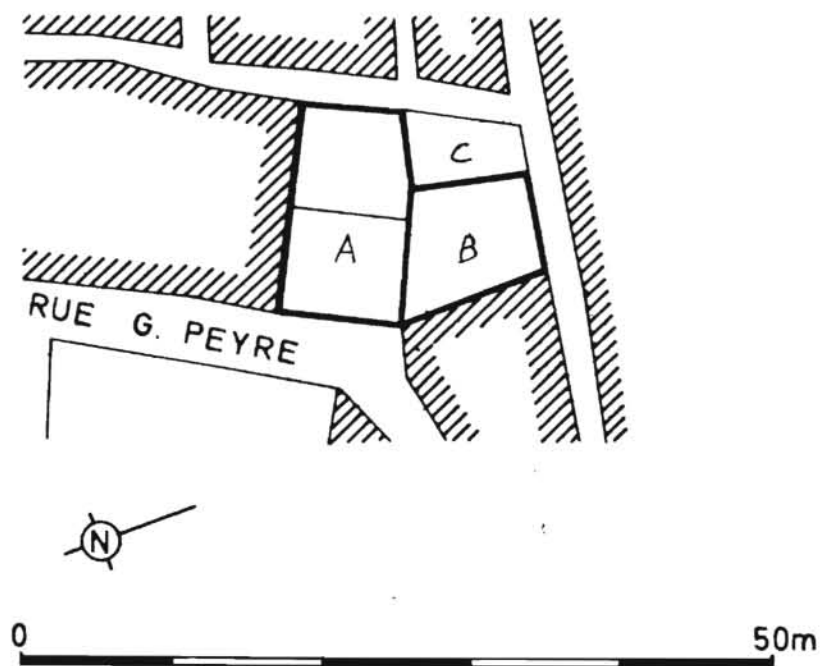
[Cl. Inventaire Midi-Pyr. 80.82.363.V].



82. SAINT-ANTONIN-NOBLE-VAL. Rue Guilhem-Peyre

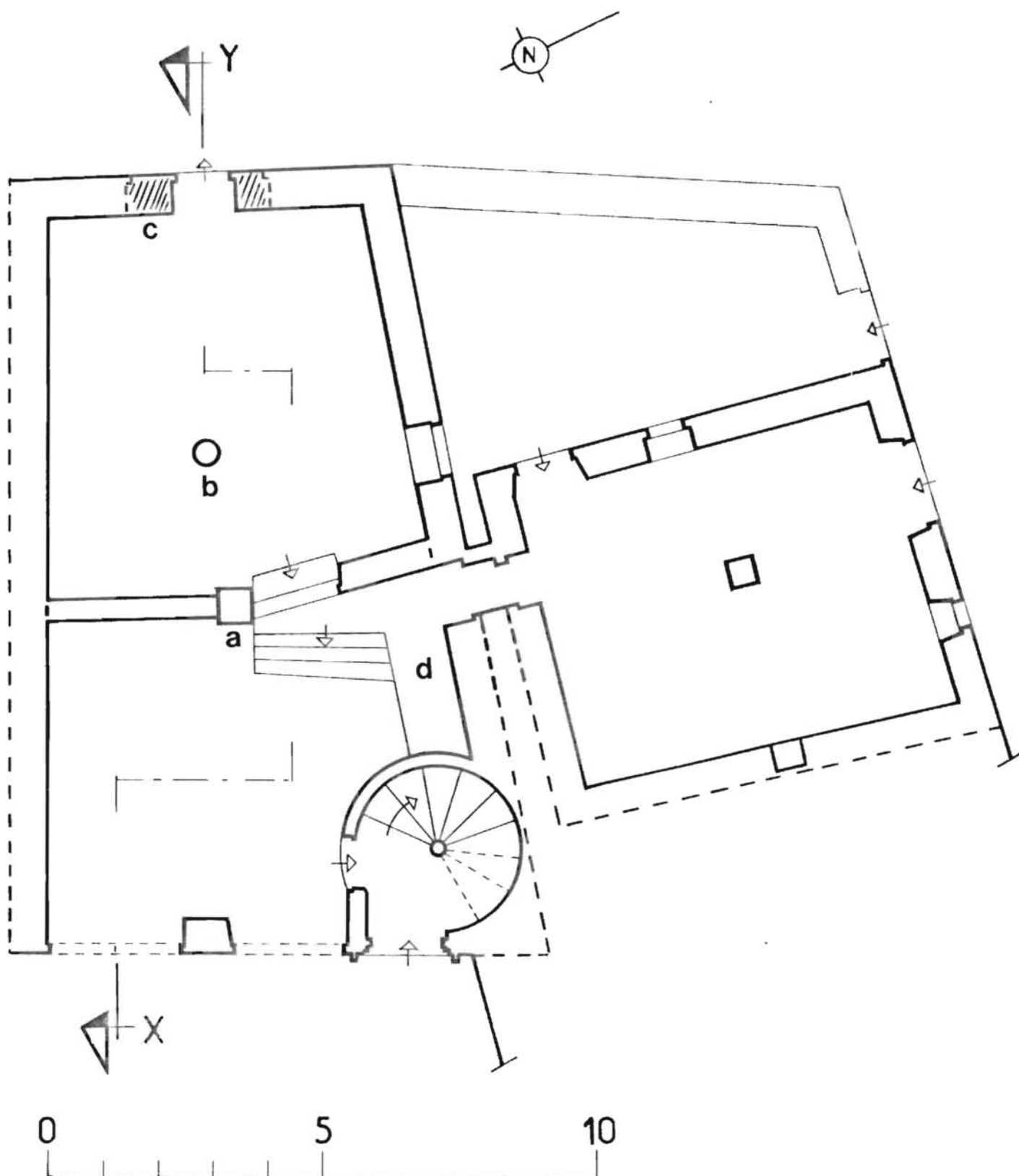
4e MAISON

PL. I – Plan-masse (Inventaire Midi-Pyrénées. P. Roques)



P1. II

Plan au rez-de-chaussée (Inventaire Midi-Pyr. B. Brossard, P. Roques).

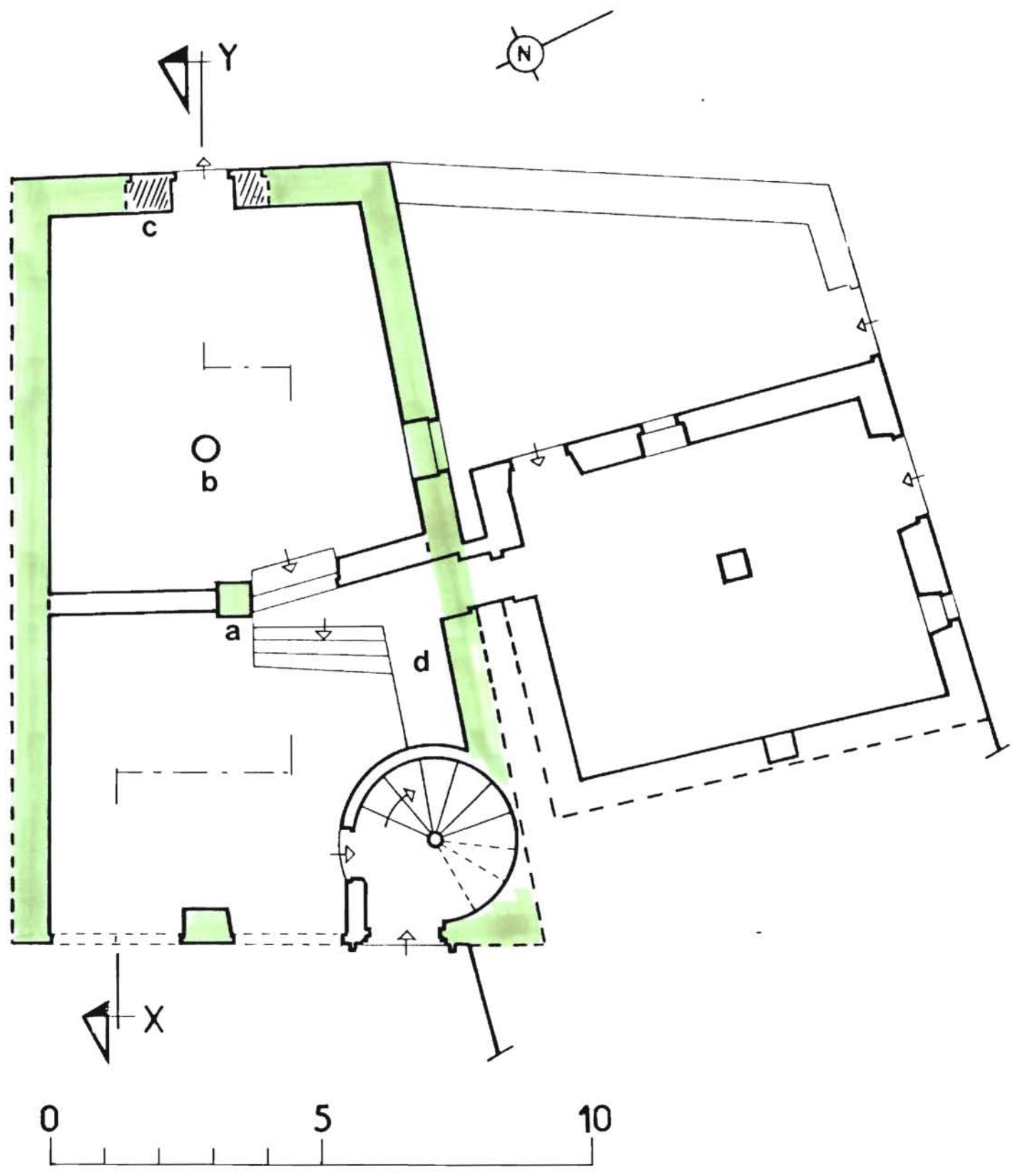


82. SAINT-ANTONIN-NOBLE-VAL. Rue Guilhem Peyre
4e MAISON

Pl. II a

Plan au rez-de-chaussée (Inventaire Midi-Pyr. B. Brossard, P. Roques).

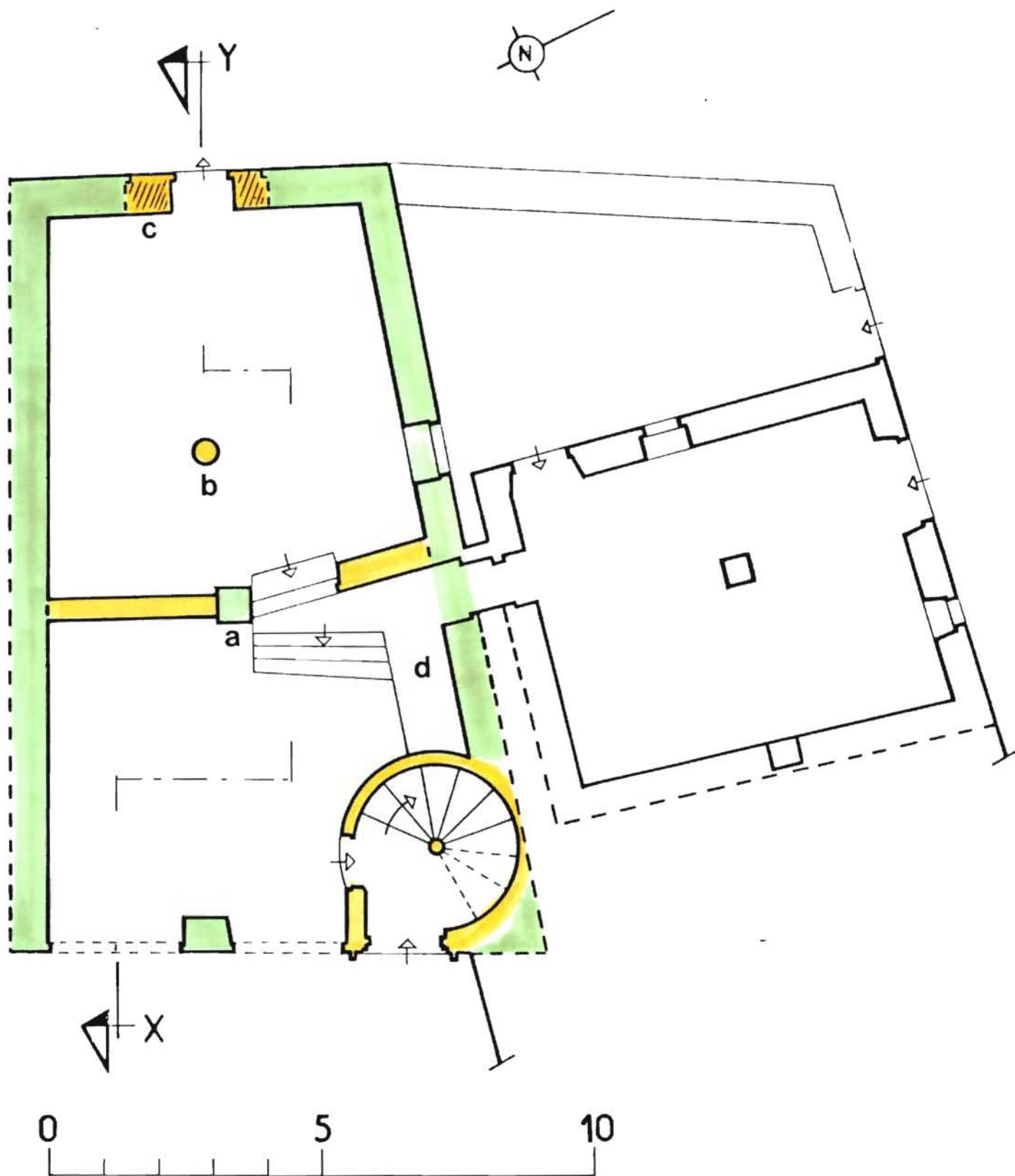
Les parties en vert/gris correspondent au plan de la maison d'origine (hypothèse par B. Loncan).



P1. II *b*

Plan au rez-de-chaussée (Inventaire Midi-Pyr. B. Brossard, P. Roques).

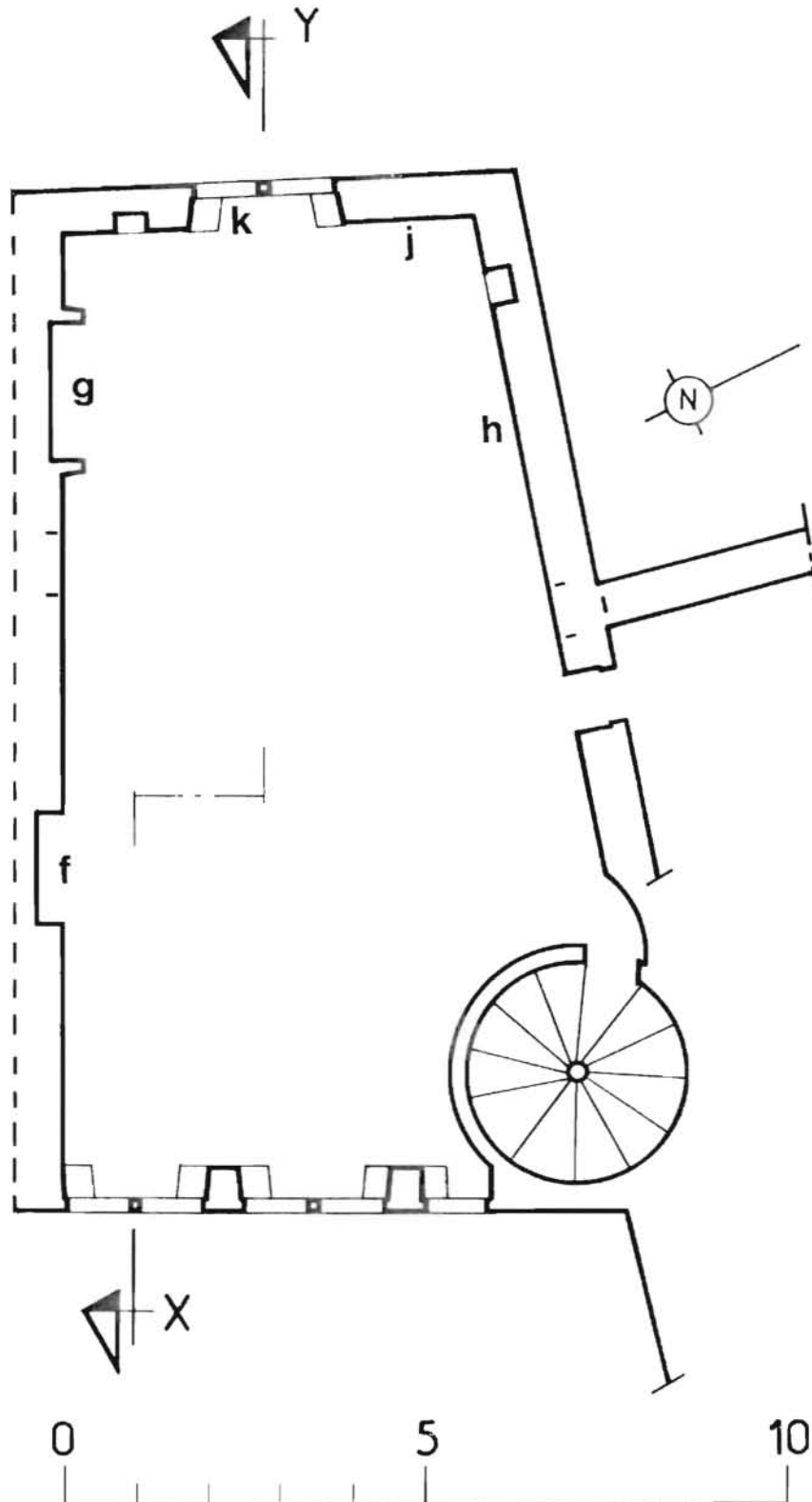
Les parties en vert/gris (microfiche) correspondent au plan de la maison d'origine. Les parties tramées/orange correspondent aux aménagements de la fin du Moyen Âge (hypothèse B. Loncan).



82. SAINT-ANTONIN-NOBLE-VAL. Rue Guilhem Peyre
4e MAISON

Pl. III.

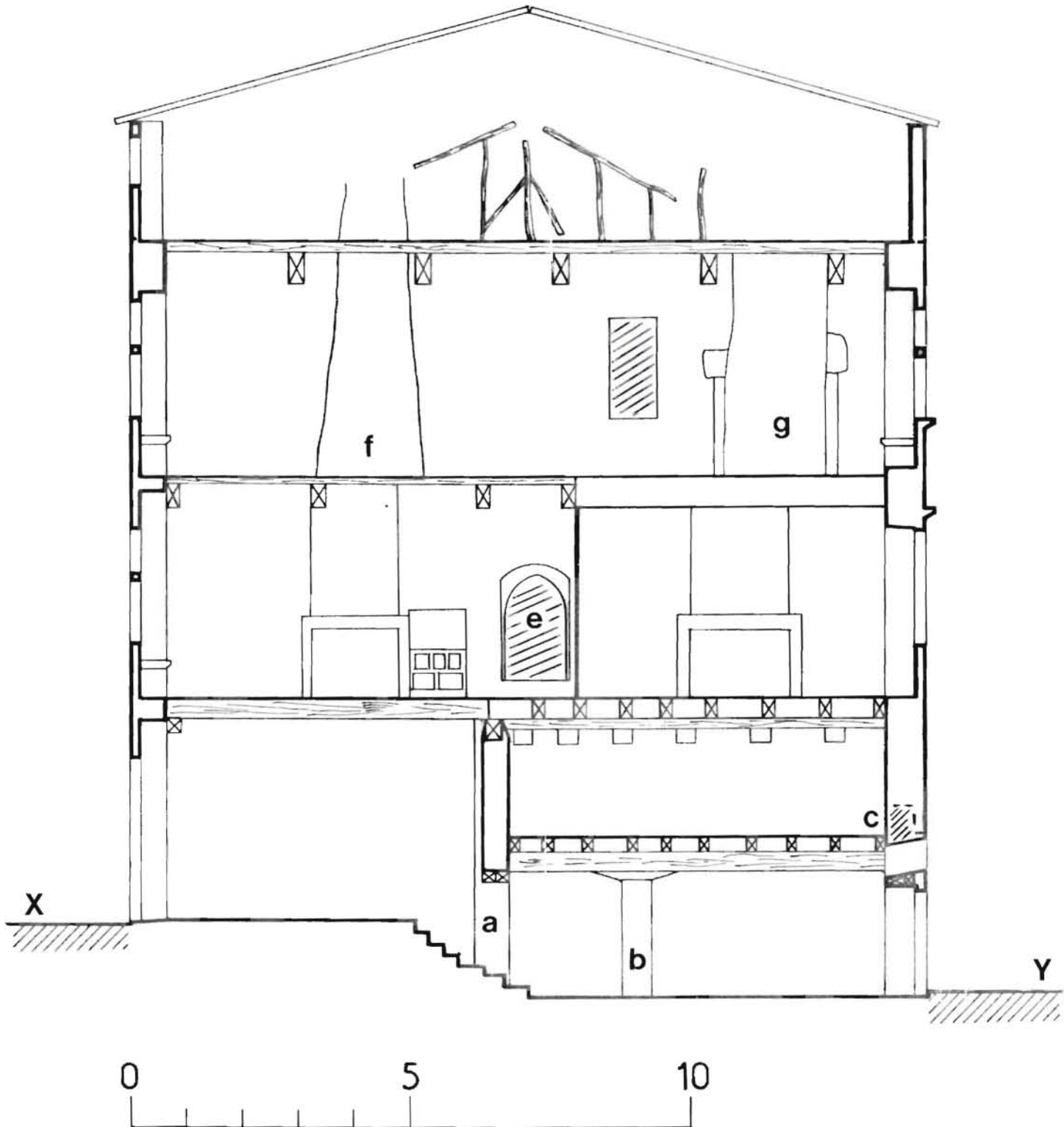
Corps principal (A), plan au 2ème étage (Inventaire Midi-Pyr., B. Brossard, P. Roques).



82. SAINT-ANTONIN-NOBLE-VAL. Rue Guilhem Peyre
4e MAISON

Pl. IV

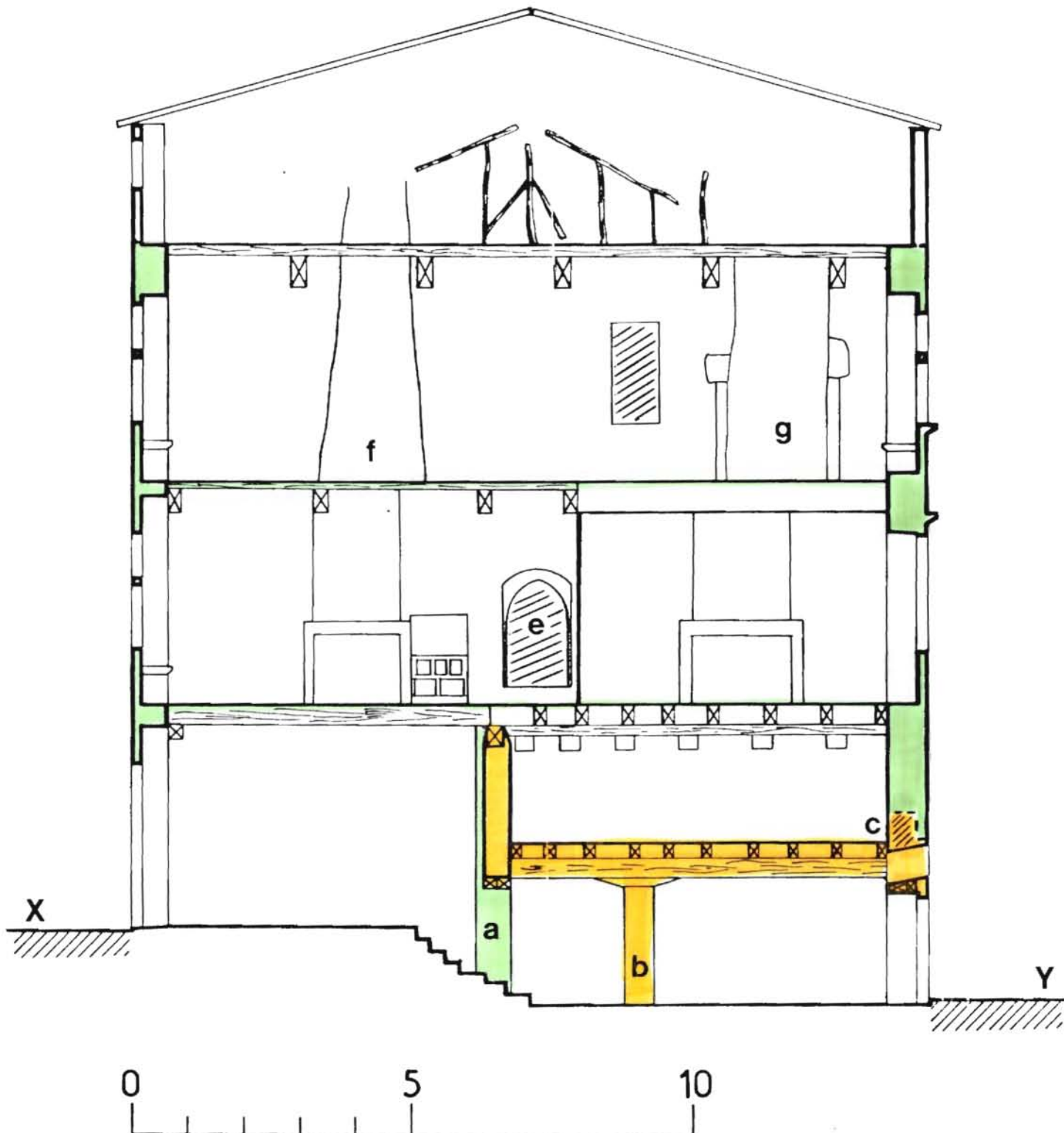
Coupe longitudinale selon x-y (Inventaire Midi-Pyr., B. Brossard, P. Roques).



Pl. IV . a

Coupe longitudinale selon x-y (Inventaire Midi-Pyr., B. Brossard, P. Roques).

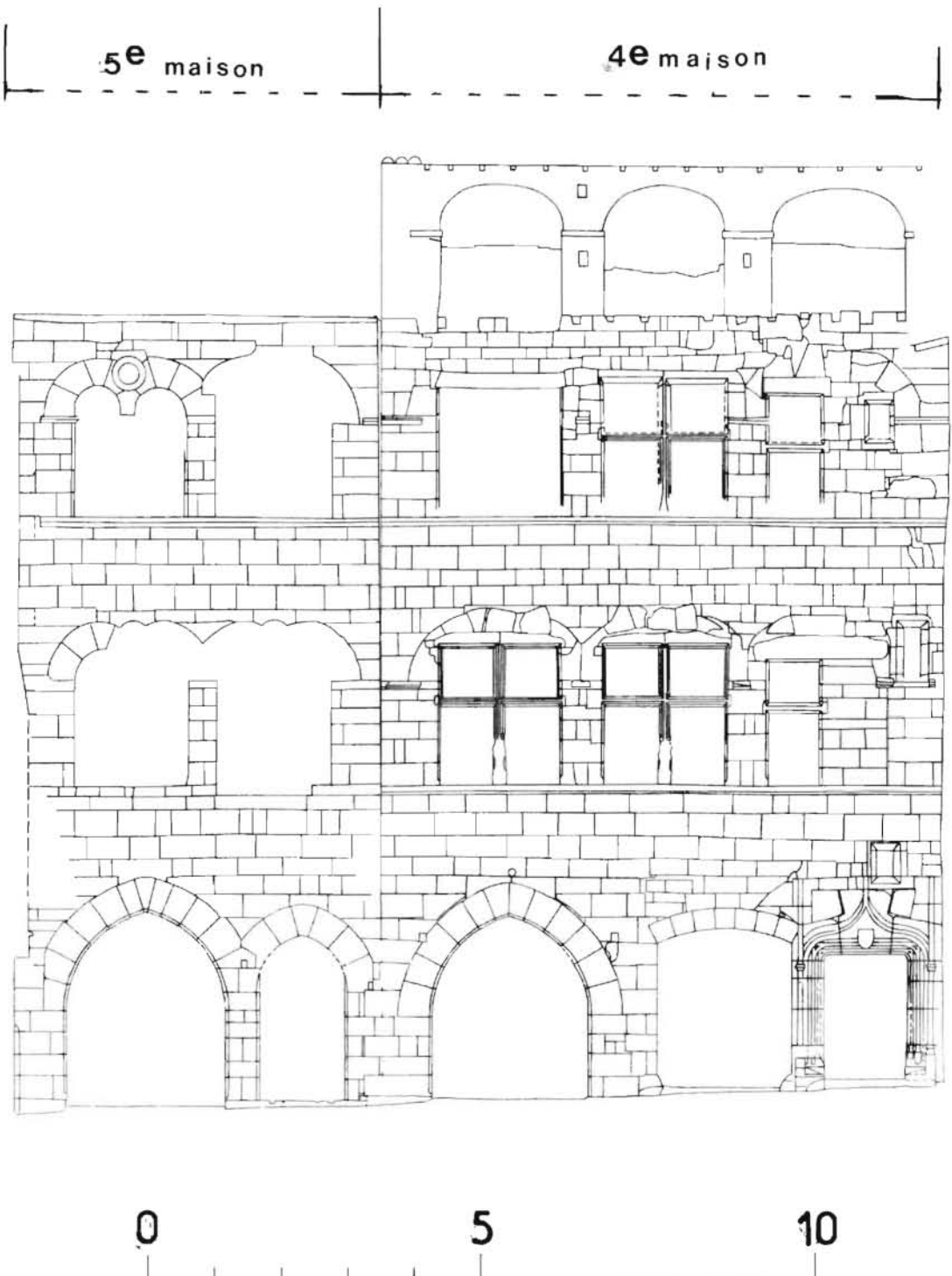
Les parties en vert/gris (microfiche) correspondent au plan de la maison d'origine. Les parties tramées/orange correspondent aux aménagements de la fin du Moyen Âge (hypothèse B. Loncan).



82. SAINT-ANTONIN-NOBLE-VAL. Rue Guilhem-Peyre

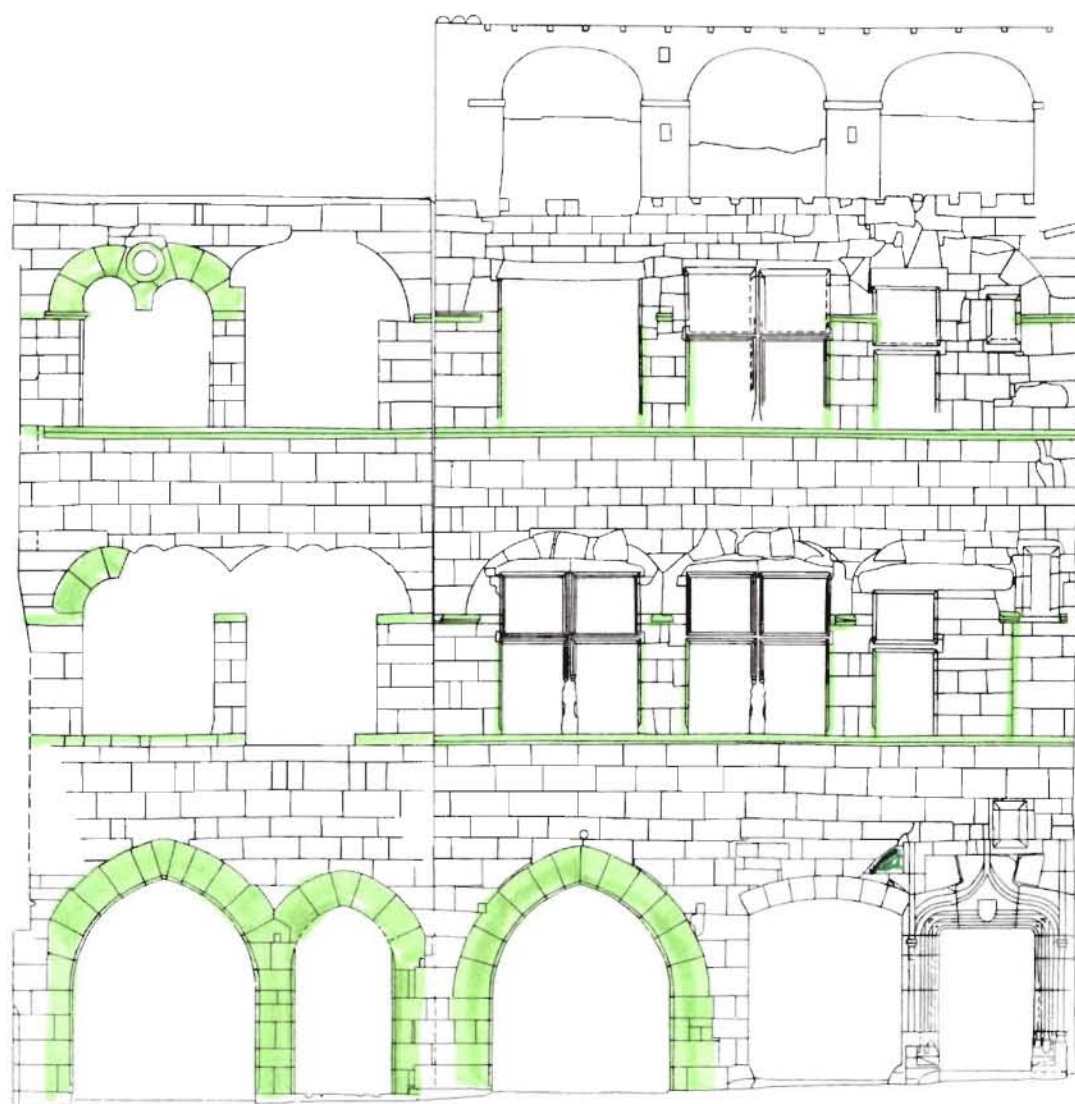
4^e MAISON

PL. V a : corps principal (A), élévation antérieure sur la rue Guilhem-Peyre, restitution photogrammétrique brute (par l'atelier photogrammétrique de l'Inventaire général).
Voir le cliché : 82 82 0002 P



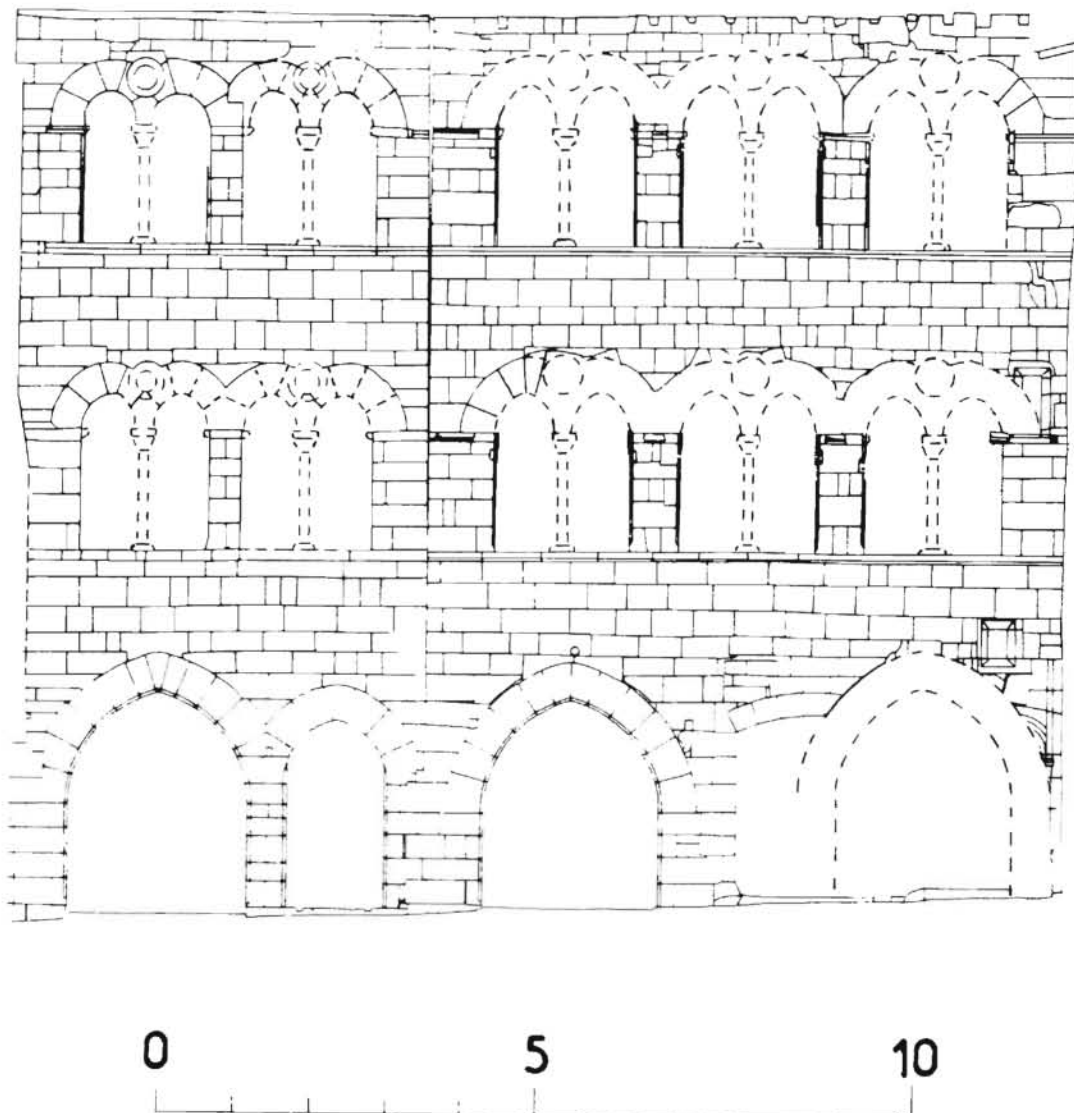
4^e MAISON

PL. V b - Corps principal (A), élévation antérieure sur la rue Guilhem-Peyre, restitution photogrammétrique brute (par l'atelier photogrammétrique de l'Inventaire général) : les vestiges identifiables des éléments de la maçonnerie de la maison d'origine sont portés en vert/gris (identifiés par B. Loncan)

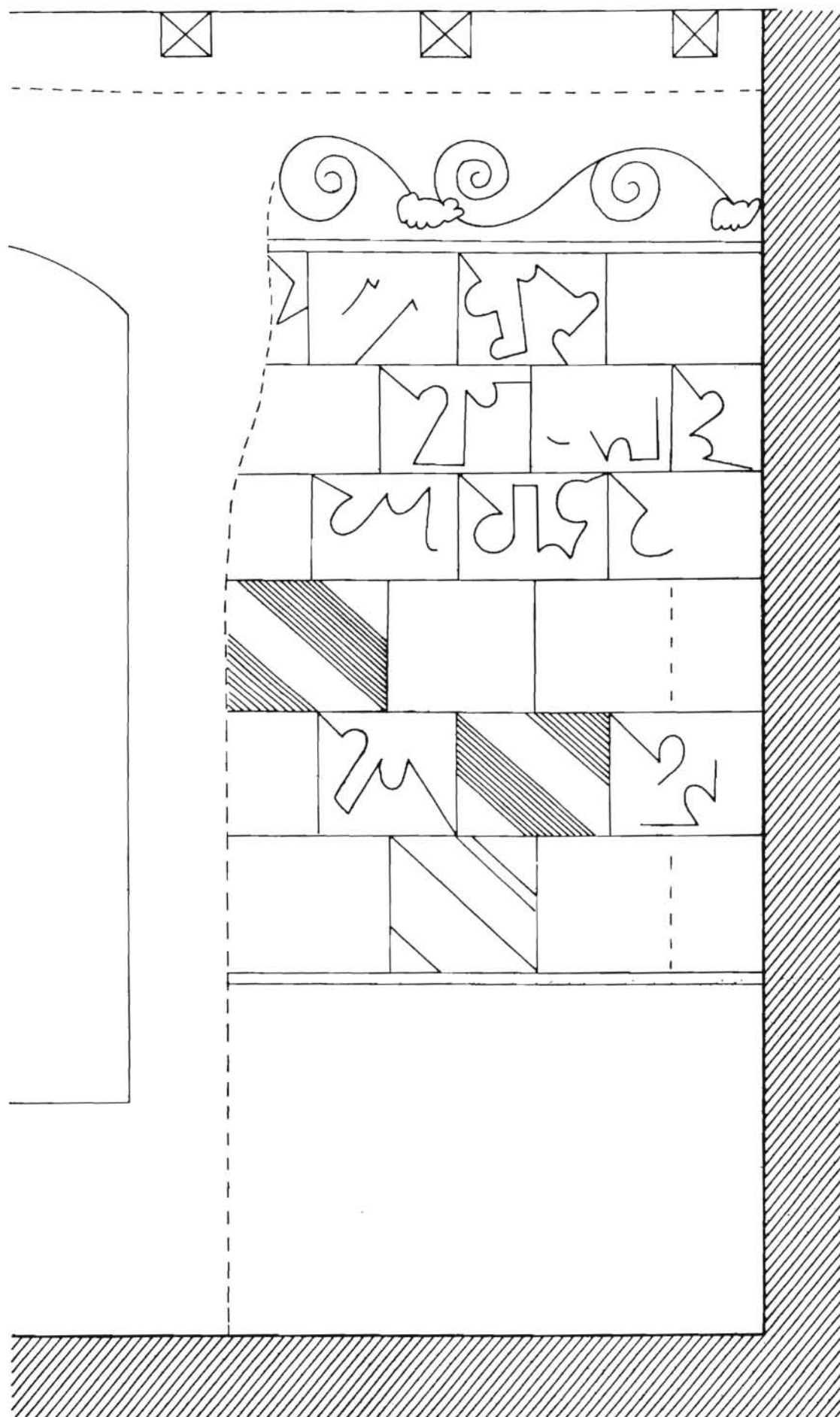


4e MAISON

PL. VI - Corps principal (A), élévation antérieure sur la rue Guilhem-Peyre, projection hypothétique de la façade d'origine, à partir de la restitution photogrammétrique brute (par l'atelier photogrammétrique de l'Inventaire général) : les vestiges restitués sont portés en pointillé (hypothèse par B. Loncan, dessin par P. Roques)



4^e MAISON



PL. VII –
Intérieur,
2^e étage :
dessin de
la peinture
murale
sur le mur
arrière
(ouest), à
droite de
la croisée.
(dessin par
P. Roques).

82- SAINT-ANTONIN-NOBLE-VAL. Rue Guilhem Peyre

4e MAISON

Dog.

Cl. Inventaire Midi-Pyr.- 82.82.1999.X
/voir aussi un tirage identique aux
Archives photographiques, Paris.n°79139
et aux A.D.82. fonds SERR/.

A.P.OLIVIER- Repro d'une photographie
ancienne (vers 1925).



82- SAINT-ANTONIN-NOBLE-VAL. Rue Guilhem Peyre

4e MAISON

Fig.1

Cl. Inventaire Midi-Pyr. - 80.82.857.V
Ch. SOULA

Elévation Est des 4e et 5e maisons,
à partir du 2ème niveau.



Fig.2

Cl.Inventaire Midi-Pyrénées.-80.82.854.v

. Elévation Est (sur rue Guilhem Peyre)

Ch.SOULA

Voir diapo couleur

84.82.1038.za



82- SAINT-ANTONIN-NOBLE-VAL. Rue Guilhem Peyre

4e MAISON

Fig. 2A

Carte postale en couleur - APA-POUX (ALBI)

Élévation Est (sur rue Guilhem Peyre).



82. SAINT-ANTONIN-NOBLE-VAL. Rue Guilhem Peyre

4^e MAISON

Fig.3

C1. Inventaire Midi-Pyr.- 80.82.860.V
Ch. SOULA

Elévation Est. 1^{er} niveau.



82- SAINT-ANTONIN-NOBLE-VAL. Rue Guilhem Peyre

4e MAISON

Fig.4

Cl.Inventaire Midi-Pyr.- 80.82.698.V

Ch.SOULA

Voir diapo couleur
84.82.1039.zA

Elévation Est: Porte d'entrée.



Fig. 4 A

Carte postale CIM (couleur)

Elévation Est : porte d'entrée.



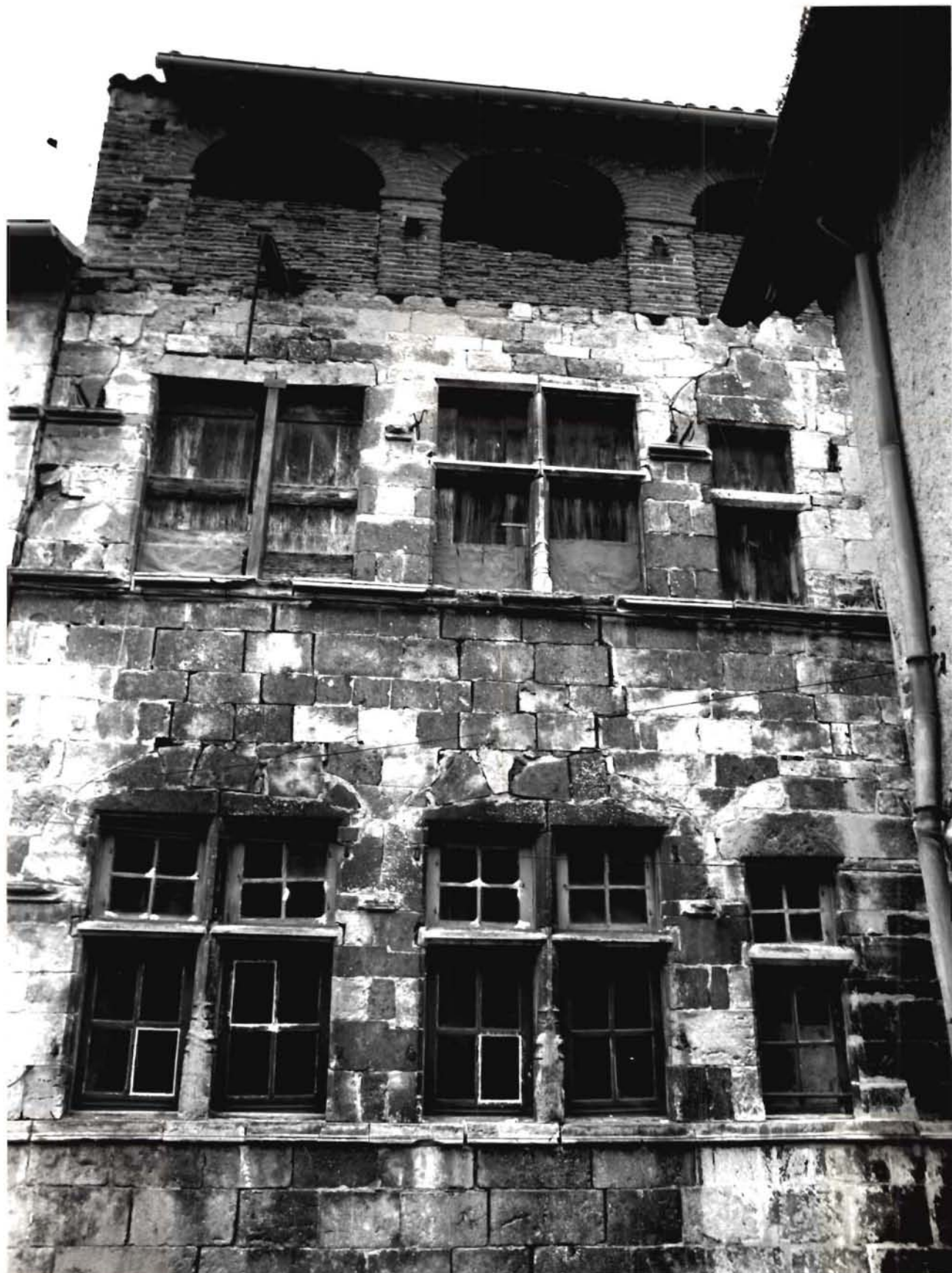
82- SAINT-ANTONIN-NOBLE-VAL. Rue Guilhem Peyre

4e MAISON

Fig.5

Cl.Inventaire Midi-Pyr.- 80.82.861.X
Ch.SOULA

Elévation Est, au dessus du 1er niveau.



82- SAINT-ANTONIN-NOBLE-VAL. Rue Guilhem Peyre

4^e MAISON

Fig.5 A

C1. Inventaire Midi-Pyr.- 80.82.856.V
Ch.SOULA

Elévation Est, au dessus du 1^{er} niveau.



82- SAINT-ANTONIN-NOBLE-VAL. Rue Guilhem Peyre

4e MAISON

Fig.6

Cl.Inventaire Midi-PYr.- 80.82.871.X
Ch.SOULA

Elévation Est, 2e niveau : croisée
médiante.



Fig. 7

Cl. Inventaire Midi-Pyr.- 80.82.865.Z

Ch. SOULA

+ diapo 90 82 0076 2A

Elévation Ouest (sur rue Valat) : porte
(depuis la droite).



Fig.8

C1. Inventaire Midi-Pyr.- 80.82.864.X

Elévation Ouest: porte (depuis la gauche).

Ch.SOULA

Voir diapo couleur
84.82.1040.zA



82- SAINT-ANTONIN-NOBLE-VAL. Rue Guilhem Peyre.

4e MAISON

Fig.9

Cl.Inventaire Midi-Pyr.- 80.82.873.Z
Ch.SOULA

Elévation Ouest, porte, détail: linteau.



82- SAINT-ANTONIN-NOBLE-VAL. Rue Guilhem Peyre

4e MAISON

Fig. 10

Cl. Inventaire Midi-Pyr.- 80.82.868.X

Ch. SOULA

Elévation Ouest des 4e et 5e maisons :
2e et 3e niveaux.

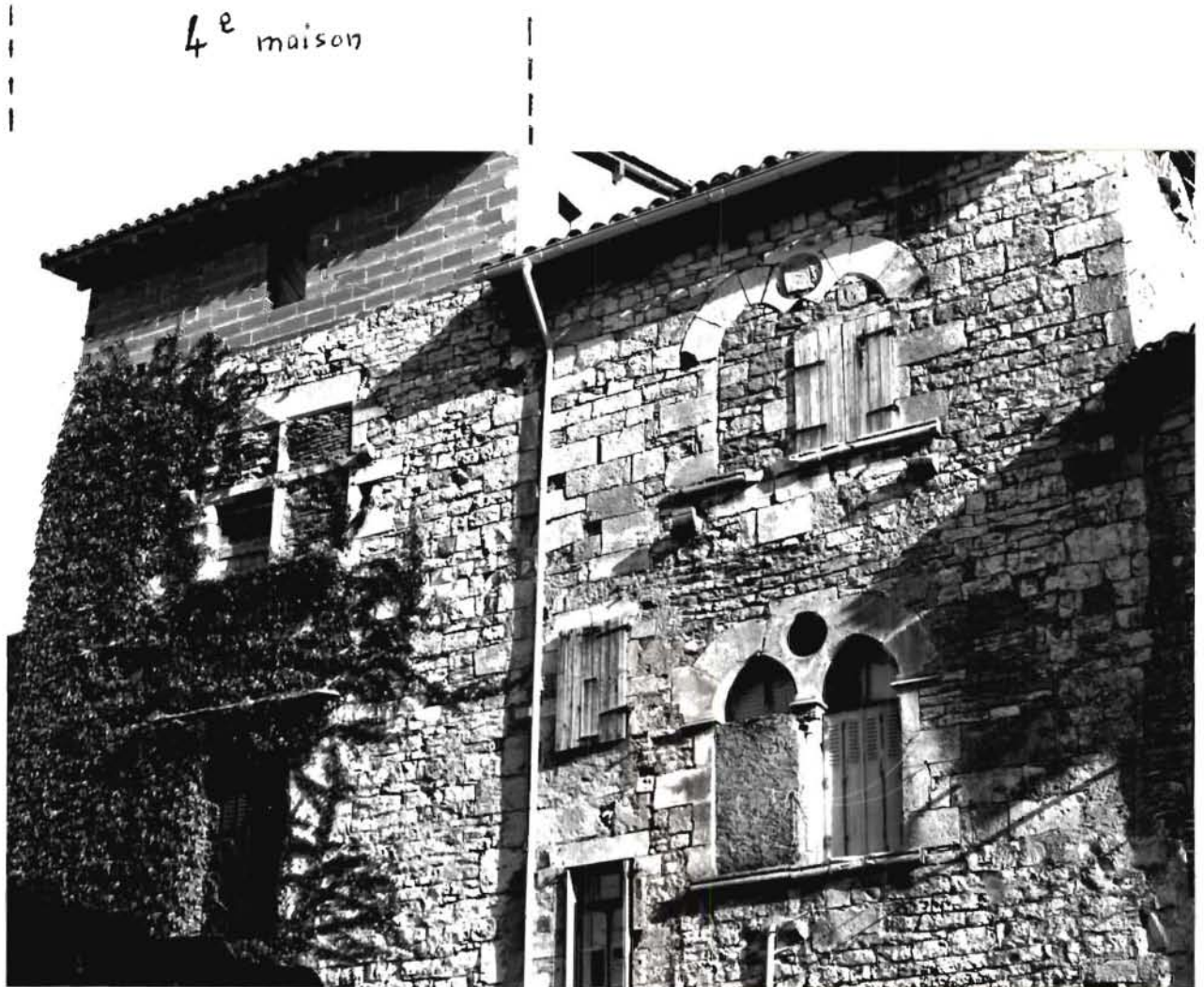


Fig. 11

Cl. Inventaire Midi-Pyr.- 80.82.424.Y/425.X
Ch. SOULA

. 2e étage, vestige de cheminée :
piédroit gauche (en du plan,
pl.)



82- SAINT-ANTONIN-NOBLE-VAL. Rue Guilhem Peyre

4e MAISON

Fig. 12

Cl. Inventaire Midi-Pyr.- 80.82.426.X

Ch. SOULA

2e étage, vestige de cheminée : détail
du piédroit de droite.



82- SAINT-ANTONIN-NOBLE-VAL. Rue Guilhem Peyre

4e MAISON

Fig.13

Cl.Inventaire Midi-Pyr.- 80.82.428.X

Ch.SOULA

Voir aussi la diapo, couleur 84.82.855.zA

2e étage. Croisée^{ou} est : vestige de
peinture murale sur couverture segmen-
taire de l'ébrasement.



82- SAINT-ANTONIN-NOBLE-VAL. Rue Guilhem Peyre

4^e MAISON

Fig. 14

Cf. Inventaire Midi-Pyr.- 80.82.427.X

. 2^e étage : vestige de peinture murale
sur le mur Ouest.

Ch. SOULA

Voir aussi les diapo. couleur 84.82.857,
858 et 859 ZA



82. SAINT-ANTONIN-NOBLE-VAL. Rue Guilhem Peyre

4e MAISON

Fig.15

cl. Inventaire Midi-Pyr.- 84.82.860.X

J.F. PEIRE

. Escalier en vis: base du noyau.



Fig. 16

Cl.Inventaire Midi-Pyr.-84.82.861.X
J.F.PEIRE

. Cage d'escalier vue depuis la pièce
de devant au rez-de-chaussée.



Couples photogrammétriques

Cl. Inventaire Midi-Pyr.-

80.82.569 (570)	575 (576)
567 (568)	573 (574)
565 (566)	571 (572)

Elévation Est (sur rue Guilhem Peyre).

