

Département : 82

1604

Aire d'étude : SAINT ANTONIN NOBLE VAL

Commune : SAINT ANTONIN NOBLE VAL

Adresse : RUE DEL PEBRE

Dénomination : **MAISON**

Appellation et titre : DITE MAISON DE L'AVE MARIA

---

Coordonnées : LAMBERT3 X = 0553640 Y = 0205782

Cadastre : 1814 L2 267, 1972 AC 717

PROPRIETE PRIVEE

Protection : INSRIT M.H.PARTIELLEMENT EN 1926

A SIGNALER : FENETRE

Dossier d' INVENTAIRE FONDAMENTAL établi en 1981, 1989 par LONCAN BERNARD

(C) INVENTAIRE GENERAL, 1981

---

#### **HISTORIQUE**

L'INSCRIPTION AVE MAR GRA PLN NA A DONNE L'APPELLATION ACTUELLE A LA MAISON ; UNE PARTIE, DENATUREE, REMONTE AU 13E OU 14E SIECLE ; L'AUTRE PARTIE DATE DU 16E SIECLE.

#### **DESCRIPTION**

SITUATION : EN VILLE

#### MATERIAUX

Gros oeuvre : CALCAIRE, MOELLON, ENDUIT PARTIEL

Couverture : TUILE CREUSE

#### STRUCTURE

Vaisseaux et étages : 1 ETAGE CARRE, COMBLE A SURCROIT

COUVERTURE : APPENTIS

#### DECOR

Technique : SCULPTURE

Représentation : PILASTRE, ORDRE ANTIQUE

SUPPORT : CROISEES JUMELEES DE L'ETAGE

**MAISON dite de l'Ave Maria**

---

**I - Historique**

Néant

[voir le chapitre **III - Synthèse**]

## II. DESCRIPTION

### 1. Situation [voir les cadastres]

Maison d'angle située dans la partie haute de la ville. L'entrée principale est située au Sud sur une ruelle transversale (rue del Pebré).

Le fonds de propriété actuel est identique à celui du plan "géométrique" de 1781. Celui du cadastre ancien (1814) englobe une parcelle supplémentaire en retour (correspondant à la parc. 718 du cad. actuel).

### 2. Matériaux

- . Gros oeuvre en maçonnerie de moellon calcaire.

En réalité, on distingue nettement 2 parties réalisées avec des matériaux différents ou tout au moins mis en oeuvre différemment:

Dans la moitié gauche (en A, pl.I), le mur Sud est limité par une ancienne chaîne d'angle en harpe (fig. 2 et 4) [aujourd'hui noyée dans la maçonnerie]. il est construit avec des moellons équarris disposés comme un appareil de revêtement réglé (assises de hauteur variable) [fig. 1 et 2].

Il n'existe par contre aucune chaîne régulière aux 2 extrémités de la maison; sur le mur Sud, la démolition de la maison voisine <sup>à droite</sup> a peut-être détérioré la maçonnerie ? (fig.3). Sur le mur Ouest, il y a continuité de la maçonnerie sur l'actuelle maison voisine <sub>à gauche</sub> (fig.13).

Ces observations permettent d'ores et déjà de faire les hypothèses suivantes :

- Il y a eu 2 étapes de construction; la moitié gauche est antérieure à la moitié droite (cf. ancienne chaîne d'angle située au milieu de la façade).
- Il y avait continuité architecturale entre la partie gauche et la maison voisine (actuelle parc. 718) [cf. aucune interruption traditionnelle de la maçonnerie].
- La moitié droite a peut-être été amputée d'une partie.

- . Sur le mur Sud, partie droite, la partie haute du mur (correspondant à l'étage du comble ouvert) est en brique.

- . Tuile creuse pour le toit.

### 3. Structure (voir pl.I)

Bâtiment à 1 corps, de plan irrégulier, simple en profondeur, à 1 étage et un comble ouvert.

En rez-de-chaussée, le sol de la pièce gauche (en A) est plus bas (de 1 m. environ) que celui de la pièce droite (en B); un étage en entresol a été installé dans cette pièce A /I1 s'agit d'un aménagement qui n'est pas d'origine à en juger par la fermeture de l'arc de la porte (voir fig.14)7.

Dans la pièce B, une colonne à tambours (en a) soutient une poutre du plancher.


### 4. Elévations extérieures (fig.1 à 14)

. élévation antérieure, au Sud (sur rue del Pebré) /fig.1 à 127.

On peut distinguer 2 parties divisées par l'ancienne chaîne d'angle, aujourd'hui noyée dans la maçonnerie /cf. le chap. matériau7.

a) partie gauche (voir fig.1 et 2): elle est quasiment aveugle, hormis une travée de fenêtre ouverte à l'extrémité gauche /au 18e et 19e s.7, où la maçonnerie elle-même, partiellement enduite, semble avoir été reprise. Un jour en archère, éclairant l'actuel entresol, est situé sensiblement au milieu de cette partie.

b) partie droite (voir fig.3 à 12): c'est la plus ouverte et la plus décorée - 1er niveau (voir fig.3 à 5)

. A gauche, la porte d'entrée (fig. 4 et 5). Son encadrement est en calcaire jaune, très friable, tout à fait distinct  des autres matériaux. Sa mouluration, très érodée, laisse deviner un ancien décor de tronc écoté (fig.5) /ce matériau et ce décor se retrouvent dans la maison étudiée de la rue de l'église, voir le dossier d'Inventaire7. Le linteau actuel ne semble pas d'origine.

Une grande fenêtre a été ouverte au dessus /sans doute au 19e s?7 pour donner de la lumière à l'escalier !

. Au milieu, c'est une ancienne arcade segmentaire, chanfreinée, partiellement amputée de son arc par un linteau en bois surmonté d'une baie en brique (aménagement 19e s. ?) /fig.37.

. A droite, une porte (19e s.) /fig.37.

- 2e niveau (voir fig.6 à 12)

Formé par des croisées jumelées (partiellement bouchées), inscrites dans des travées classiques (fig.6 et 7); les chapiteaux corinthiens altérés ont tous une corbeille ornée de feuillages différents (fig. 8 à 10); l'abaque est ornée alternativement d'une tête d'homme (fig.10) ou d'un animal (fig.8) et d'une volute (fig.9); chaque pilastre avec table rentrante est ornée au droit des croisillons d'un petit cartouche portant l'inscription suivante (fig.11 et 12):

AVE/ MAR/ GRA/ PLN/ NA/

Il est cette inscription qui a évidemment donné l'appellation traditionnelle d'AVE MARIA à cette maison.

La comparaison de l'état actuel avec la photo ancienne (voir Doc.1) montre que la situation n'a guère évolué depuis 1925.

- 3e niveau (voir fig.3)

. Elévation latérale, à l'Ouest (voir fig. 13 et 14)

Mur à demi-pignon couvert, percé de baies variées et disposées sans ordre; la fermeture partielle de l'arc brisé dans la porte d'entrée est due à l'installation de l'étage en entresol.

La maçonnerie elle-même semble avoir été l'objet de reprises diverses.

A noter, au dessus de la porte, le vestige de 2 cordons moulurés (fig.13); Le cordon supérieur se prolonge sur le mur de la maison voisine ces cordons semblent le vestige d'éléments d'anciennes fenêtres complètement disparues et qui accompagnaient l'arcade du rez-de-chaussée.

5. Couvertures

Toit en appentis. Charpente très remaniée et partiellement neuve.

Tuile creuse.

6. Distribution intérieure (voir pl.I)

. Le rez-de-chaussée des 2 parties (sol en terre battue) conserve des vestiges d'aménagements en étable, écurie et chai. La porte entre A et B est en arc brisé (commande A depuis B).

. L'étage, aujourd'hui la seule partie habitée, est actuellement dépourvue d'équipement particulier ancien.

82. SAINT-ANTONIN-NOBLE-VAL. rue del Pébré

MAISON dite de l'AVE MARIA

---

- . Dans le comble ouvert, partie A, il existe une porte de communication ancienne avec la maison voisine (en b, pl.I): les piédroits sont échancrés en cavet terminé par un congé feuillagé à la base, <sup>et</sup> décoré d'une boule de pin au sommet; linteau sur coussinet.
- . L'escalier en rez-de-chaussée, sans cage, est en bois, tournant à droite, à 2 volées droites, avec balustrade en bois tourné.

**MAISON dite de l'Ave Maria**

---

### **III – Synthèse**

L'appellation de cet édifice tient évidemment à son inscription, et non au fait qu'il s'agissait du siège d'une confrérie, qui est une hypothèse gratuite de Donat, reprise par certains historiens (Méras).

Tel quel, l'édifice semble composer par la réunion ancienne de deux maisons distinctes, l'une formant l'angle des 2 rues avec la maçonnerie de moellons équarris, et qui devait avoir son entrée à l'ouest sur la rue actuelle sans nom (fig. 13 et 14), et l'autre ouvrant sur la rue del Pebré par la porte aux piédroits moulurés et décorés de bâtons écotés.

Les deux ayant perdu leurs équipements intérieurs significatifs, nous sommes contraints de nous en tenir pour la 1<sup>ère</sup> à la maçonnerie de moellons équarris et à la forme de l'arcade brisée en façade pour imaginer une maison médiévale simple, pouvant remonter au 13<sup>e</sup> ou au 14<sup>e</sup> siècle ?

Pour la 2<sup>e</sup>, c'est évidemment l'exceptionnelle série de croisée formant claire-voie à l'étage qui retient l'attention ; Pilastres et chapiteaux désignent incontestablement l'époque de la renaissance, plutôt dans la seconde moitié. Il est intéressant également de noter le décor de bâtons écotés sur les moulures prismatiques (très abîmées) des piédroits de la porte d'entrée qui lui évidemment fait référence au style de la fin du Moyen âge.

Remarquons que la cohabitation des deux styles sur une même façade se retrouve sur une maison de la rue de l'église, dans la même ville ; et que si la disposition de cette série de croisées est unique, elle renvoie néanmoins à la formule architecturale de la claire-voie utilisée dès l'époque romane dans l'ancienne maison devenue maison consulaire sur la place de cette cité.

Dans les deux parties de l'édifice actuel, de nombreux aménagements sont venus perturber au cours des siècles les partis architecturaux d'origine, et de ce fait ont réduit la pertinence de leur témoignage pour l'étude de l'architecture civile urbaine.

**MAISON dite de l'Ave Maria**

---

**IV – Documentation**

**Sources**

- A.C. Saint-Antonin : plan "géométrique" de la ville de Saint-Antonin, 1781-1782.A.C.
- 
- A. M. H. (bureau d'ordre) : dossier de protection en 1926 et 1948 [la maison est alors identifiée "maison LERIS", du nom du propriétaire de l'époque].

**Bibliographie**

FAU, Jean-Claude. **Dossier de pré-inventaire**, 1974, déposé aux A.D. de Tarn-et-Garonne.

**Guide illustré de Saint-Antonin-Noble-Val**. 4<sup>e</sup> éd. refondue, Saint-Antonin-Noble-Val : Société des Amis du Vieux Saint-Antonin, 1975, p. 26.

LONCAN, Bernard. **La demeure urbaine ; des maisons du XIII<sup>e</sup> au XVI<sup>e</sup> siècle à Caylus et Saint-Antonin**. In : *Caylus et Saint-Antonin-Noble-Val (Tarn-et-Garonne). Le patrimoine de deux cantons aux confins du Quercy et du Rouergue*. Paris : Imprimerie nationale, 1993, p. 192, 213-243.

MERAS, Mathieu. **Saint-Antonin-Noble-Val**. Rodez : Subervie, 1969, p. 26.

VERAX (alias DONAT), **Histoire de St-Antonin** dans *Échos de Noble-Val*, n° 121 (1943), p. 14.



**MAISON dite de l'Ave Maria**

---

**Table des illustrations**

**Cadastres**

Situation sur le cadastre récent de 1972.  
Situation sur le cadastre ancien de 1814.  
Situation sur le plan « géométrique » de 1781-1782.

**Planche (Pl.)**

I – Plan schématique au rez-de-chaussée.

**Documents figurés (Doc.)**

**Doc.1** - Elévation antérieure sur la rue del Pebré, 2e niveau, détail : 1<sup>ère</sup> croisée (depuis la gauche),  
état vers 1925 [reproduction d'une photographie ancienne]. ..... **82 80 2005 XB**

**Figures (Fig.)**

- 1 - Ensemble de l'élévation antérieure sur la rue del Pebré (depuis la gauche). ..... **80 82 0753 X**
- 2 - Elévation antérieure sur la rue del Pebré, détail : maçonnerie de moellons équarris  
(à gauche de la porte d'entrée). ..... **80 82 1070 Z**  
[ Voir aussi la diapositive couleur **90 82 0129 ZA** ]
- 3 - Ensemble de l'élévation antérieure sur la rue del Pebré (depuis la droite). ..... **80 82 0751 V**
- 3a - Ensemble de l'élévation antérieure sur la rue del Pebré. ..... **Carte postale couleur APAX-POUX**
- 4 - Elévation antérieure sur la rue del Pebré, détail : porte d'entrée. .... **83 82 0505 X**
- 4a - Elévation antérieure sur la rue del Pebré, détail : porte d'entrée. .... **80 82 0756 X**
- 5 - Elévation antérieure sur la rue del Pebré, porte d'entrée, détail : piédroit mouluré de droite. **83 82 0506 X**
- 6 - Elévation antérieure sur la rue del Pebré, 2e niveau : ensemble des croisées formant  
claire-voie à l'étage. .... **80 82 0754 X**
- 7 - Elévation antérieure sur la rue del Pebré, 2e niveau, croisées formant claire-voie à l'étage,  
détail : 3e et 4e croisées. .... **80 82 0755 X**
- 8 - Elévation antérieure sur la rue del Pebré, 2e niveau, croisées formant claire-voie à l'étage,  
détail : chapiteau du 3e pilastre (depuis la gauche). .... **80 82 0764 X**
- 9 - Elévation antérieure sur la rue del Pebré, 2e niveau, croisées formant claire-voie à l'étage,  
détail : chapiteau du 4e pilastre (depuis la gauche). .... **80 82 0765 X**

**Table des illustrations (suite et fin)**

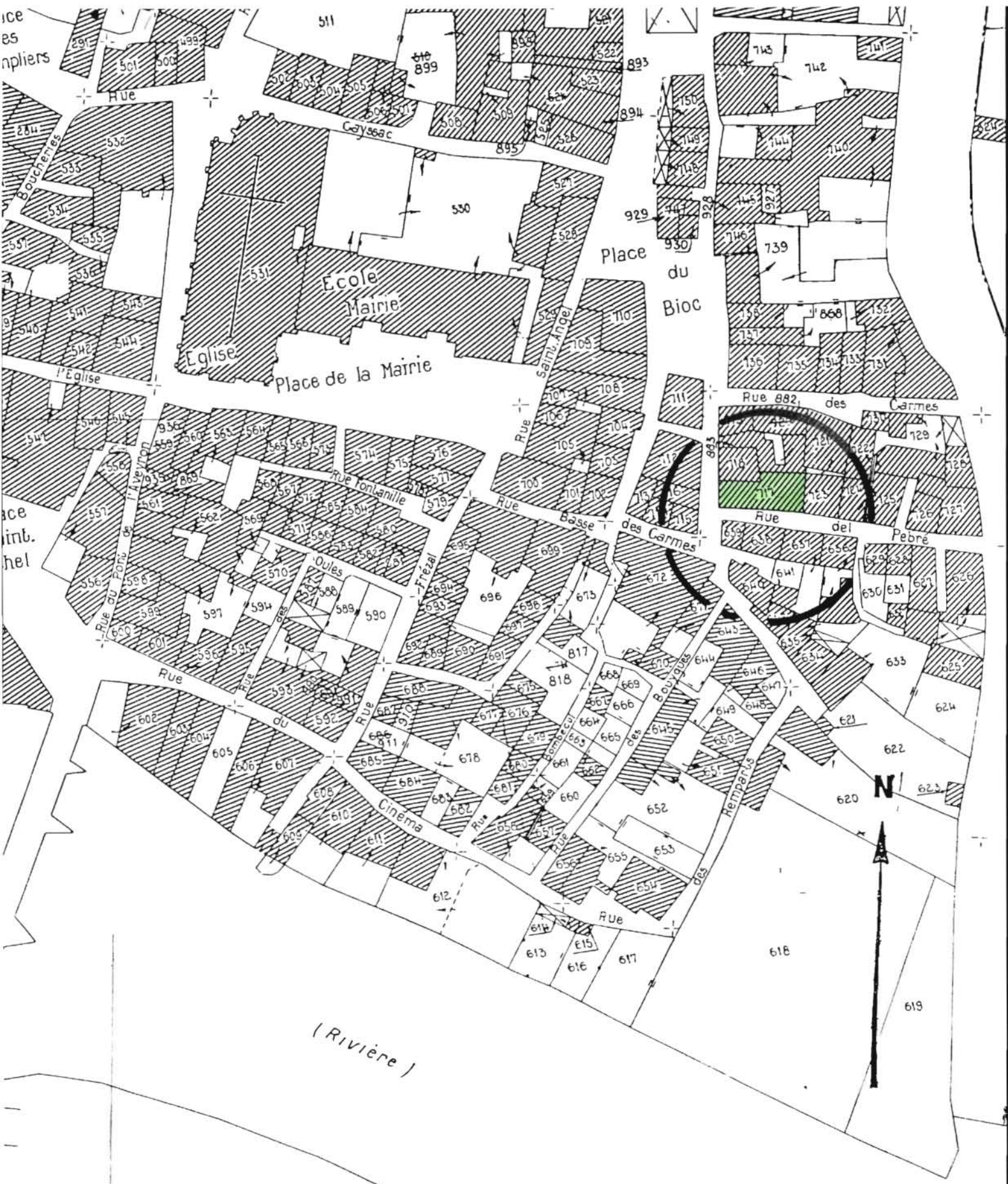
**Figures (Fig.)** [suite]

10 - Elévation antérieure sur la rue del Pebré, 2e niveau, croisées formant claire-voie à l'étage, détail : chapiteau du 5e pilastre (depuis la gauche) .....	80 82 0759 X
11 - Elévation antérieure sur la rue del Pebré, 2e niveau, croisées formant claire-voie à l'étage, détail : inscription "PLN" sur le 4e pilastre (depuis la gauche). .....	80 82 0758 X
12 - Elévation antérieure sur la rue del Pebré, 2e niveau, croisées formant claire-voie à l'étage, détail : inscription "NA" sur le 5e pilastre (depuis la gauche). .....	80 82 0757 X
13 - Ensemble de l'élévation latérale (ouest). .....	80 82 0752 X
14 - - Elévation latérale (ouest) : détail du 1er niveau. ....	80 82 1071 Z

82. SAINT-ANTONIN-NOBLE-VAL. rue del Pébré

MAISON dite de l'AVE MARIA

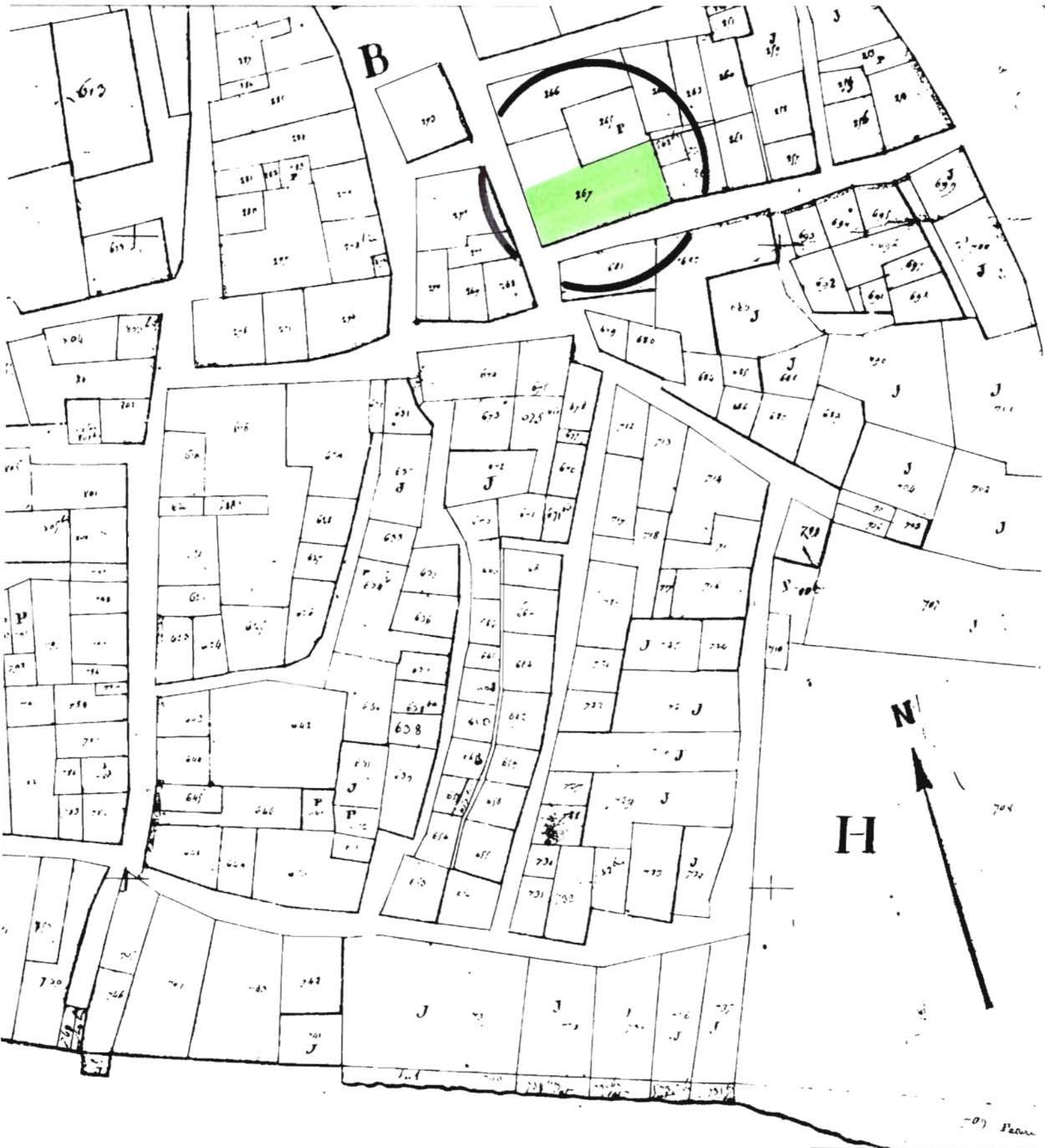
Situation sur cadastre récent : 1972. A C. 717 (éch. 1/1000e).



82. SAINT-ANTONIN-NOBLE-VAL. rue del Pébré

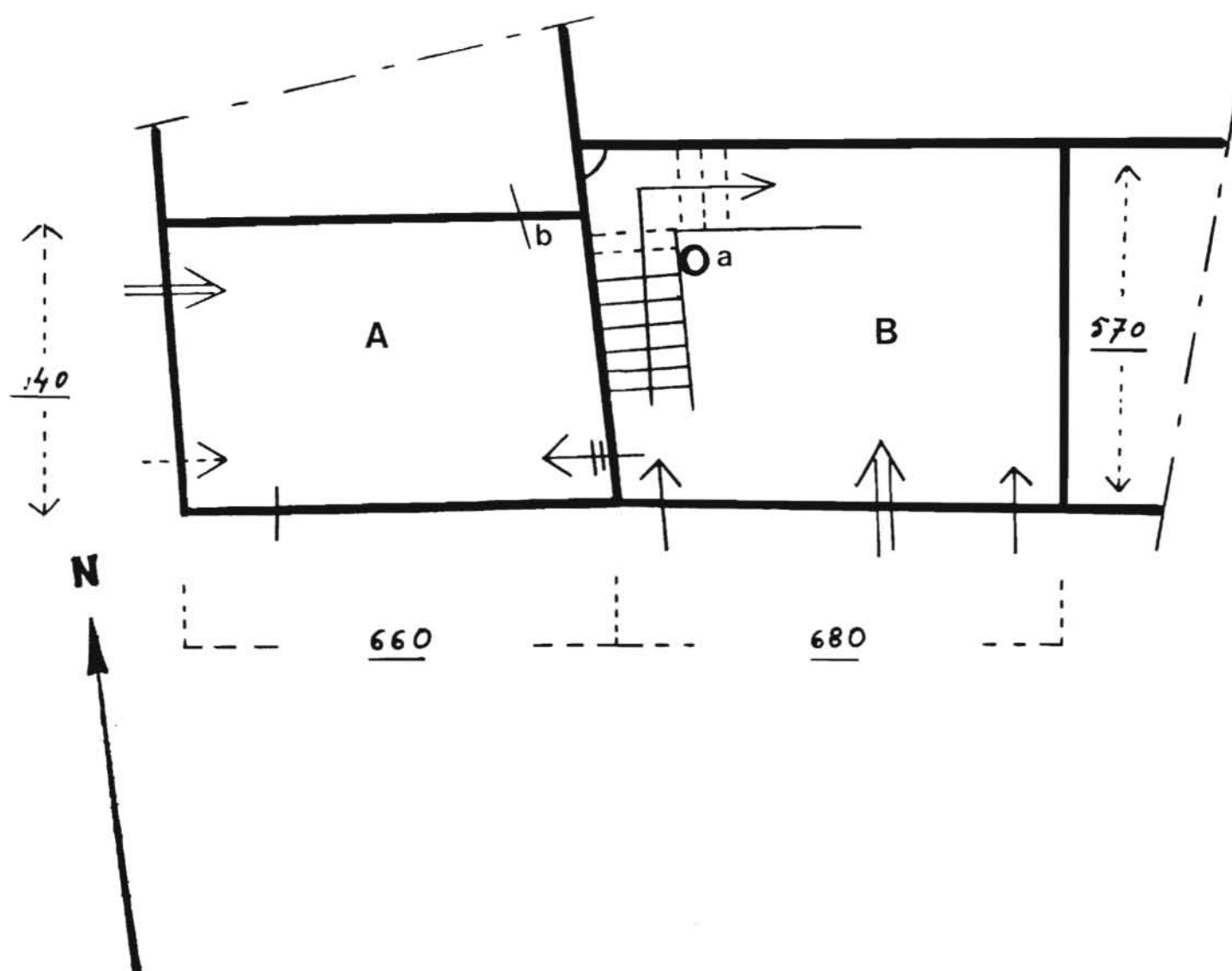
MAISON dite de l'AVE MARIA

Situation sur cadastre ancien. 1914.L2. 267 (éch. 1/625e).



PL.I- Plan schématique au rez-de-chaussée,  
(Inventaire Midi-Pyr., par B.LONCÁN).

au 1/100e environ.



82. SAINT-ANTONIN-NOBLE-VAL. rue del Pébré  
MAISON dite de l'AVE MARIA

Situation sur plan "géométrique" de 1781.82/Ā.C. Saint-Antonin: parcelle 274.  
/C1.Inventaire Midi-Pyr. 80.82.363.V/.



82. SAINT-ANTONIN-NOBLE-VAL. rue del Pebré

MAISON dite de l'AVE MARIA

---

Doc. 1

C1.Inventaire Midi-Pyr.- 82.82.2005 X B

. A.Privées OLIVIER

Repro d'une photographie ancienne  
(vers 1925 ?): 1ère travée gauche des  
croisées jumelées du 2e niveau, façade  
Sud.



82. SAINT-ANTONIN-NOBLE-VAL. rue del Pebré

MAISON dite de l'AVE MARIA

Fig. 1

C1. Inventaire Midi-Pyr.-80.82.753.X  
Ch.SOULA

. Elévation antérieure, au Sud : ensemble depuis la gauche.





82. SAINT-ANTONIN-NOBLE-VAL. rue del Pebré

MAISON dite de l'AVE MARIA

---

Fig. 2

CI. Inventaire Midi-Pyr.- 80.82.1070.Z

. Elévation Sud, moitié gauche: détail de l'appareil avec l'ancienne chaîne d'angle



82. SAINT-ANTONIN-NOBLE-VAL. rue del Pebré

MAISON dite de l'AVE MARIA

Fig.3

Cl.Inventaire Midi-Pyr.-80.82.751.V  
Ch.SOULA

. Elévation antérieure, au Sud : ensemble  
depuis la droite.



82. SAINT-ANTONIN-NOBLE-VAL. rue del Pebré

MAISON dite de l'AVE MARIA

---

Fig.2A

Cl.Inventaire Midi-Pyr.-80.82.1070.Z

. ELévation Sud, moitié gauche: détail de  
l'appareil avec l'ancienne chaîne d'angle.



82. SAINT-ANTONIN-NOBLE-VAL. rue del Pebré

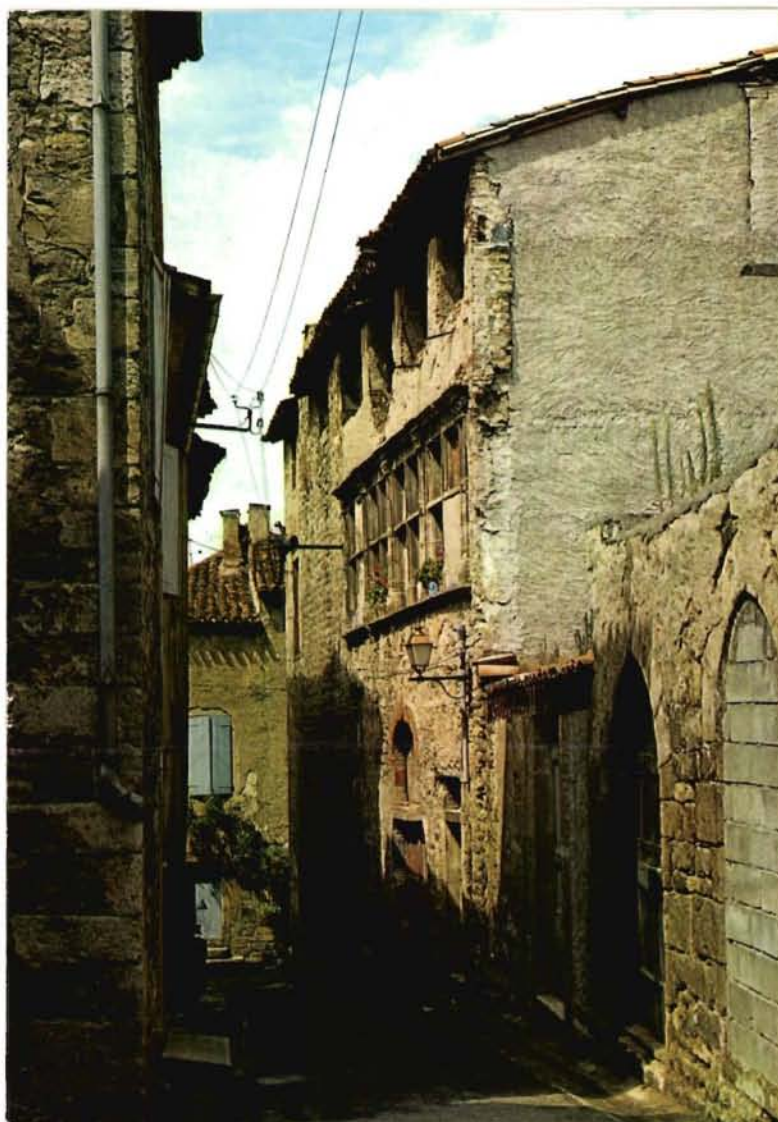
MAISON dite de l'AVE MARIA

---

Fig. 3A

Carte postale en couleur  
"APA-POUX. ALBI"

. Elévation antérieure, au Sud : ensemble  
depuis la droite.



82. SAINT-ANTONIN-NOBLE-VAL. rue del Pebré

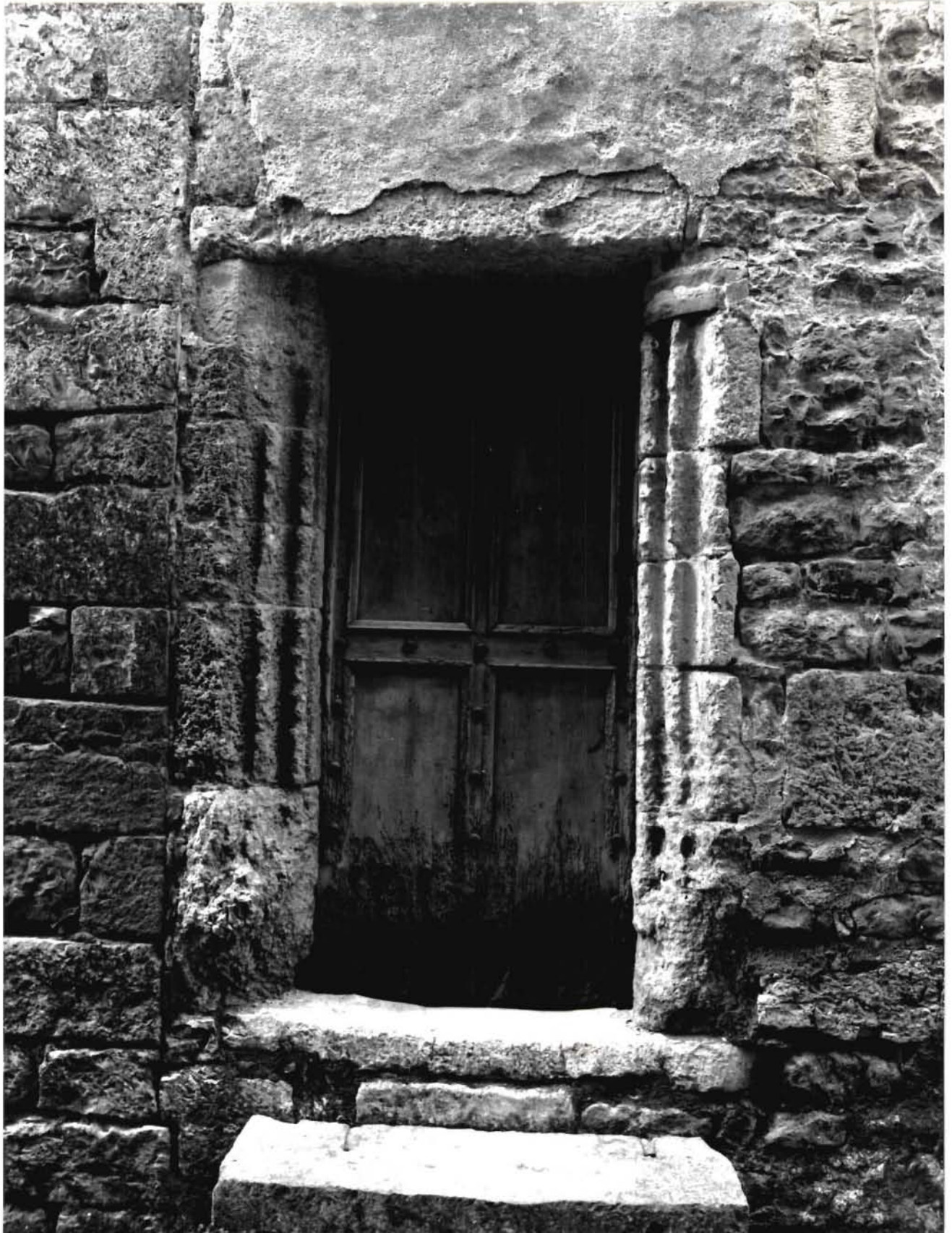
MAISON dite de l'AVE MARIA

---

Fig.4

Cl.Inventaire Midi-Pyr.-83.82.505.X  
Ch.SOULA

. Elévation antérieure : porte d'entrée.



82. SAINT-ANTONIN-NOBLE-VAL. rue del Pebré

MAISON dite de l'AVE MARIA

---

Fig.4A

CI.Inventaire Midi-Pyr.-80.82.756.X  
Ch.SOULA

. Elévation antérieure : porte d'entrée.



82. SAINT-ANTONIN-NOBLE-VAL. rue del Pebré

MAISON dite de l'AVE MARIA

---

Fig. 5

Cl. Inventaire Midi-Pyr.-83.82.506.X  
Ch. SOULA

. Elévation antérieure, porte, détail du piédroit droit.



82. SAINT-ANTONIN-NOBLE-VAL. rue del Pebré

MAISON dite de l'AVE MARIA

Fig. 6

Cl. Inventaire Midi-Pyr.-80.82.754.X  
Ch.SOULA

. Elévation antérieure, 2e niveau, ensemble des croisées jumelées.





82. SAINT-ANTONIN-NOBLE-VAL. rue del Pebré

MAISON dite de l'AVE MARIA

---

Fig. 7

Cl.Inventaire Midi-Pyr.-80.82.755.X  
Ch.SOULA

. Elévation antérieure, 2<sup>e</sup> niveau,  
croisées jumelées, détail des 3<sup>e</sup> et 4<sup>e</sup>  
travées.



82. SAINT-ANTONIN-NOBLE-VAL. rue del Pebré

MAISON dite de l'AVE MARIA

---

Fig. 8

Cl.Inventaire Midi-Pyr.-80.82.764.X

Ch.SOULA

. Elévation antérieure, 2e niveau, croisées jumelées, chapiteau du 3e pilastre (depuis la gauche).



82. SAINT-ANTONIN-NOBLE-VAL. rue del Pebré

MAISON dite de l'AVE MARIA

Fig. 9

Cl. Inventaire Midi-Pyr.-80.82.765.X  
Ch. SOULA

. ELévation antérieure, 2e niveau,  
croisées jumelées, chapiteau du 4e  
pilastre (depuis la gauche).



82. SAINT-ANTONIN-NOBLE-VAL. rue del Pebré

MAISON dite de l'AVE MARIA

Fig. 10

Cl. Inventaire Midi-Pyr.-80.82.759.X

Ch. SOULA

. Elévation antérieure, 2e niveau, croisées jumelées, chapiteau du 5e pilastre (depuis la gauche).



82. SAINT-ANTONIN-NOBLE-VAL. rue del Pebré

MAISON dite de l'AVE MARIA

---

Fig. 11

Cl.Inventaire Midi-Pyr.-80.82.758.X

Ch.SOULA

. Elévation antérieure, 2e niveau,  
croisées jumelées, inscription sur le  
4e pilastre (depuis la gauche).



82. SAINT-ANTONIN-NOBLE-VAL. rue del Pebré

MAISON dite de l'AVE MARIA

---

Fig.12

CI.Inventaire Midi-Pyr.-80.82.757.X

. Elévation antérieure, 2e niveau  
croisées jumelées, inscription sur  
le 5e pilastre (depuis la gauche).



82. SAINT-ANTONIN-NOBLE-VAL. rue del Pebré

MAISON dite de l'AVE MARIA

Fig. 13

Cl. Inventaire Midi-Pyr.-80.82.752.X  
Ch. SOULA

. Elévation latérale (Ouest).



82. SAINT-ANTONIN-NOBLE-VAL. rue de l Pebré

MAISON dite de l'AVE MARIA

Fig. 14

Cl. Inventaire Midi-Pyr.-80.82.1071.Z

. Elévation latérale (Ouest), détail.

