

Département : 82

1607

Aire d'étude : SAINT ANTONIN NOBLE VAL

Commune : SAINT ANTONIN NOBLE VAL

Adresse : RUE PORTE DE RODANEZE

Dénomination : **MAISON (no 2)**

Coordonnées : LAMBERT3 X = 0553667 Y = 0205928

Cadastre : 1814 L2 200, 1972 AC 765

PROPRIETE PRIVEE

Dossier d' INVENTAIRE FONDAMENTAL établi en 1981, 1989 par LONCAN BERNARD

(C) INVENTAIRE GENERAL, 1981

HISTORIQUE

LA PARTIE LA PLUS ANCIENNE DE LA MAISON, ADOSSEE AU MUR DES ANCIENNES FORTIFICATIONS ET COMMANDEE PAR UNE PORTE EN ARC BRISE, PEUT REMONTER AU 14E SIECLE ; A LA LIMITE DU 15E ET DU 16E SIECLE, CE CORPS ANCIEN EST REMANIE ET ON LUI AJOUTE UN CORPS EN RETOUR SUR LA RUE AVEC UN ESCALIER EN VIS ENTRE LES DEUX ; DIVERS REMANIEMENTS ULTERIEURS.

DESCRIPTION

SITUATION : EN VILLE

MATERIAUX

Gros oeuvre : CALCAIRE, MOELLON

Couverture : TUILE CREUSE

STRUCTURE

Vaisseaux et étages : 3 ETAGES CARRES, COMBLE A SURCROIT

ELEVATIONS : ELEVATION A TRAVEES

COUVERTURE : CROUPE

DISTRIBUTION : ESCALIER DEMI HORS OEUVRE, ESCALIER EN VIS SANS JOUR, EN MACONNERIE

82 SAINT-ANTONIN-NOBLE-VAL - rue Porte-de-Rodanèze

2^e MAISON

I - Historique

Néant

II. DESCRIPTION.

1. Situation [voir les cadastres].

Un bâtiment situé dans le quartier le plus élevé de la ville. L'entrée principale actuelle est située sur l'avenue du Dr. Adrien-Constans, tracée à l'emplacement des anciens fossés de la ville. A l'origine, la maison était tournée vers la ville, du côté de la rue Porte de Rodanèze.

2. Matériaux.

. Murs en maçonnerie de moellons calcaire. A l'intérieur, dans les pièces du rez-de-chaussée, et à l'extérieur sur le mur-gouttereau Est (fig. 10), les moellons sont équarris, assisés, et forment un appareil de revêtement.

. Toit en tuile creuse.

3. Structures (pl. I à IV).

Un bâtiment à 2 corps en équerre avec tour d'escalier demi hors-oeuvre dans l'angle.

Voir PL. I : corps principal en A, aile en retour en B, tour d'escalier en C, impasse formant une sorte de cour d'entrée devant l'édifice en D.

Chaque corps a un plan trapézoïdal, simple en profondeur. Le corps B a 3 étages et un comble perdu. Le corps A a 2 étages et un comble à surcroît (pl. II et III) [mais ce comble, éclairé sur l'impasse par une grande croisée ouverte dans le surcroît actuel semble avoir remplacé un véritable ancien étage carré ?].

Le mur-gouttereau Est est particulièrement épais (1,70 m). Sur une longueur de 7 m., son faite a conservé un dispositif où il est possible de reconnaître le vestige d'un chemin de ronde protégé par un parapet ouvert encore de 3 créneaux [qui ne semblent pas d'origine, mais conservent le souvenir d'une disposition ancienne] ; une console à ressauts, sans fonction actuelle, est encore fixée au mur, du côté du comble actuel (pl. IV).

.../...

4. Elévations extérieures (fig. 1 à 10, pl. V).

L'élévation principale de l'édifice est sans nul doute la face Ouest de l'aile en retour (en B) qui donne sur la rue Porte-de-Rodanèze. Aussi commencerons-nous la description par cette aile ; à partir de là, pour suivre l'ordre de succession des élévations qui se présentent à un passant, nous présenteront les 2 faces extérieures de la tour d'escalier, puis l'élévation sur l'impasse du corps principal A avant de présenter son élévation Est qui donnait sur les anciens fossés.

- Corps B.

- Elévation antérieure Ouest (sur rue) [voir la pl. V et les fig. 1,3 à 5].

. Mur-gouttereau à une travée ; présente un surplomb au-dessus de la baie segmentaire du 1er niveau (fig. 4 et 5).

. La fenêtre du 1er niveau est une ancienne croisée dont les meneau et croisillon ont été détruits ; le cadre mouluré lui-même est largement abîmé ; elle a sans doute perdu un appui mouluré ; linteau soulagé par un arc de décharge en brique (fig. 3).

. Au 2e niveau, les reprises de maçonnerie laissent supposer que la fenêtre actuelle a pris la place d'une ancienne croisée (fig. 3).

. Au 3e niveau, la petite fenêtre chanfreinée semble d'origine.

- Elévation latérale droite (sur l'impasse) [fig. 2 et 6].

. Un mur-gouttereau au faite rampant, enduit. Une travée d'ouverture dans la partie gauche. Chaque ouverture est située au même alignement que celle de l'élévation antérieure.

. Au 1er niveau, l'arcade segmentaire d'origine a été bouchée avant d'être re percée par la porte actuelle (fig. 6) ; flanquée d'une petite niche avec devanture métallique, vestige de l'ancien dispositif d'éclairage des rues (fig. 7).

. Au 2e niveau, l'ancienne croisée a perdu son croisillon ; mais c'est la mieux conservée de tout l'édifice (fig. 2).

. Au 3e et 4e niveau, les fenêtres sont identiques à celles du 3e niveau de l'élévation antérieure [semblent ne remonter qu'au 19e siècle ?].

.../...

- Tour d'escalier (fig. 1 et 8, pl. V).

. Face principale Ouest. (voir les fig. 1 et 8, pl. V).

. Face Est. Percée comme la face précédente de 3 petites fenêtres éclairant la cage. Mais l'encadrement est simplement chanfreiné, sans le décor d'accolade sur le linteau.

- Corps principal (en A) [fig. 1,3,9,10, pl. V_a].

. Élévation antérieure (à l'Ouest, sur l'impasse) [fig. 1,3,9, pl. V_a].

Mur-gouttereau. L'étroite élévation visible au fond de l'impasse est largement ouverte : une porte en arc brisé au 1er niveau (fig. 9), surmontée de 3 croisées identiques ; la plus haute (qui éclaire le comble actuel) est la seule intacte (fig. 3) ; les autres ont perdu meneau et croisillon.

. Élévation postérieure (à l'Est) [fig. 10].

Dans la partie gauche et la partie supérieure, ce mur a fait l'objet de reprises.

5. Couvertures.

- Le corps principal A est couvert d'un toit à croupe dont le versant Ouest est prolongé pour couvrir la tour d'escalier et l'aile en retour B.

- Charpente en bois équarri ; 3 fermes maîtresses (type avec chevrons sur pannes).

6. Distribution intérieure [pl. II].

Chaque corps a une ou plusieurs entrées indépendantes au rez-de-chaussée. L'escalier en vis dessert chaque étage des 2 corps.

Les étages ont été l'objet d'aménagements divers (aux 19e et 20e siècles) qui ont effacé toutes traces de vestiges anciens. Seules, les pièces du rez-de-chaussée laissent deviner l'emplacement de quelques éléments :

.../...

. Les 2 pièces actuelles du corps A, n'en faisaient qu'une sans doute à l'origine avec un pilier médian portant une poutre (en a, pl. II) ; sol en terre battue ; plafond à poutres et solives apparentes ; vestiges d'anciennes ouvertures (en b, pl. II), actuellement bouchées [difficile de préciser leur fonction].

. Dans le corps B, la pièce unique, autrefois ouverte par une arcade sur chaque mur, contient le vestige d'une cheminée engagée (en c, pl. II) [flanquée actuellement de toilettes modernes, en d].

- Escalier en vis à marche portant noyau (pl. II). 68 marches pour 4 révolutions. Cage couverte actuellement par un plafond plâtré. Eclairée par 3 fenêtres sur chaque face extérieure.

2^e MAISON

III – Synthèse

L'intérêt de cette demeure réside pour une part sur le fait qu'elle ait été adossée aux anciens remparts de la ville identifiables par sa maçonnerie, son épaisseur et sa finition. L'entrée dans la maison par le boulevard du Docteur-Constans est en réalité récente. La demeure était à l'origine tournée vers la ville.

Toutes les ouvertures, arcades du rez-de-chaussée et croisées, permettent d'en faire remonter la construction à la fin du 15^e ou au début du 16^e siècle. Il est intéressant de voir comment ils ont réussi à déployer un plan en équerre articulé autour de la cage d'un escalier en vis.

Les dispositions du rez-de-chaussée montrent qu'il s'agissait d'une partie utilitaire largement ouverte sur la rue. Bien que les équipements d'origine aient tous disparu à l'intérieur, cette maison a conservé son plan et sa structure intactes, et de ce fait est un intéressant témoin des maisons urbaines de la fin du Moyen Âge.

2^e MAISON

IV - Documentation

Sources

- A.C. Saint-Antonin : plan "géométrique" de la ville de Saint-Antonin, 1781-1782.

Bibliographie

BAYROU, Pierre. **A propos d'histoire locale**. In : *Soc. Amis Saint-Antonin*, 1960-1961, p. 42-45.

DONAT, Jean. **Promenades archéologiques à l'intérieur de la ville**. In : *Guide illustré de Saint-Antonin-Noble-Val*. 4^e éd. refondue, Saint-Antonin-Noble-Val : Société des Amis du Vieux Saint-Antonin, 1975, p. 29.

FAU, Jean-Claude. Dossier de pré-inventaire, 1978, déposé aux A.D. de Tarn-et-Garonne.

LONCAN, Bernard. **La demeure urbaine ; des maisons du XIII^e au XV^e siècle à Caylus et Saint-Antonin**. In : *Caylus et Saint-Antonin-Noble-Val (Tarn-et-Garonne). Le patrimoine de deux cantons aux confins du Quercy et du Rouergue*. Paris : Imprimerie nationale, 1993, p. 192, 213-243.

MERAS, Mathieu. **Saint-Antonin-Noble-Val**. Rodez : Subervie, 1969, p. 28.

MOMMEJA, Jules, FAUCHER, Bernard. **Guide archéologique**. In : *Saint-Antonin, pages d'histoire*, par Robert LATOUCHE. 2^e éd. rev. et corrigée, Montauban : P. Masson, 1926, p. 111.

Table des illustrations

Cadastres

Situation sur le cadastre récent.

Situation sur le cadastre ancien de 1814.

Situation sur le plan « géométrique » de 1781-1782.

Planche (Pl.)

I - Plan masse

II - Plan au rez-de-chaussée (par B. Brossard, Inventaire Midi-Pyrénées).

III - Coupe transversale sur le rez-de-chaussée du corps principal A et la tour d'escalier selon XY (avec l'élévation latérale de l'aile B) [par B. Brossard, Inv. Midi-Pyrénées].

IV - Corps principal A : coupe schématique du faîte du mur-gouttereau arrière (par B. Loncan, Inventaire Midi-Pyrénées).

V - Ensemble des élévations antérieures, restitution photogrammétrique (par l'A.P.A.I.G.).
[Voir aussi le cliché Inv. Midi-Pyr. **82 82 0008 P**]

VI - Ensemble des élévations antérieures, restitution photogrammétrique complétée manuellement (par P. Roques, Inv. Midi-Pyrénées).

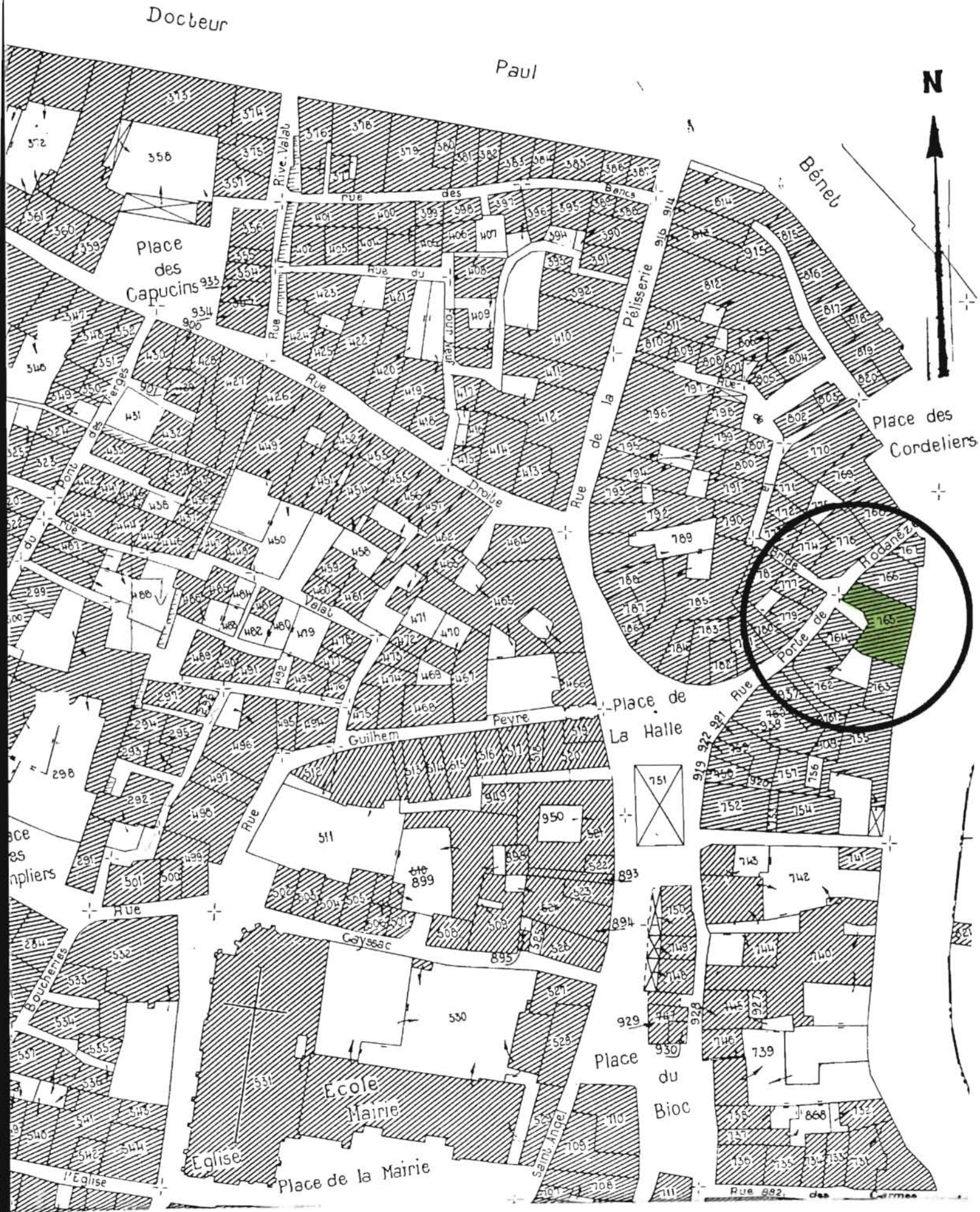
Figures (Fig.)

- 1** - Ensemble des élévations depuis la rue Porte-de-Rodanèze. **80 82 0802 X**
- 2** - Aile en retour (en B) : élévation antérieure sur la rue et élévation latérale droite (partie). **80 82 0797 V**
- 3** - Aile en retour (en B) : élévation antérieure sur la rue. **80 82 0798 V**
- 4** - Aile en retour (en B). Elévation antérieure sur la rue, détail arcade du 1^{er} niveau. **80 82 0800 Z**
- 5** - Aile en retour (en B). Elévation antérieure sur la rue, arcade du 1^{er} niveau : détail de la modénature. **80 82 0728 Z**
- 6** - Aile en retour (en B). Elévation latérale (sur l'impasse) : arcade du 1^{er} niveau (partiellement bouchée). **80 82 0799 X**

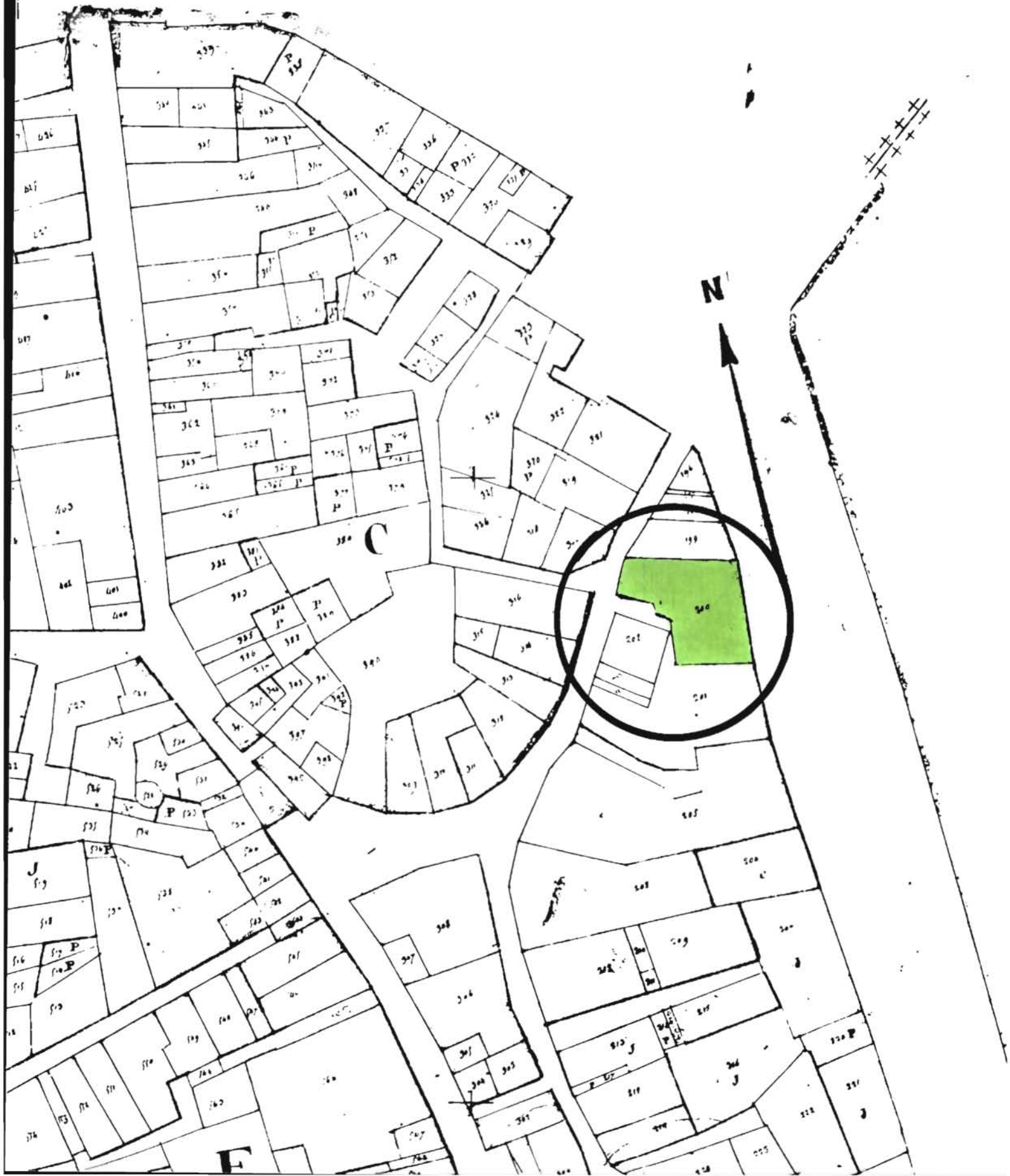
Table des illustrations (suite et fin)

7 - Aile en retour (en B). Ancien dispositif d'éclairage de la rue (en fer) sur l'élévation latérale (sur l'impasse).	81 82 0250 X
8 - Tour d'escalier. Porte d'entrée.	80 82 0801 X
9 - Corps principal (en A). Porte d'entrée au 1er niveau, au fond de l'impasse.	80 82 0803 X
10 - Corps principal (en A). Elévation postérieure, sur l'avenue du Docteur-Adrien-Constans (ancienne courtine des fortifications urbaines).	80 82 0796 V
11 - Elévations antérieures [couples photogrammétriques].	80 82 0577 XG à 0586 XG

Situation sur cadastre récent: 1972. AC. 765 (éch. 1/1000e)



Situation sur cadastre ancien. 1814. L 2. 200 (éch. 1/625e).



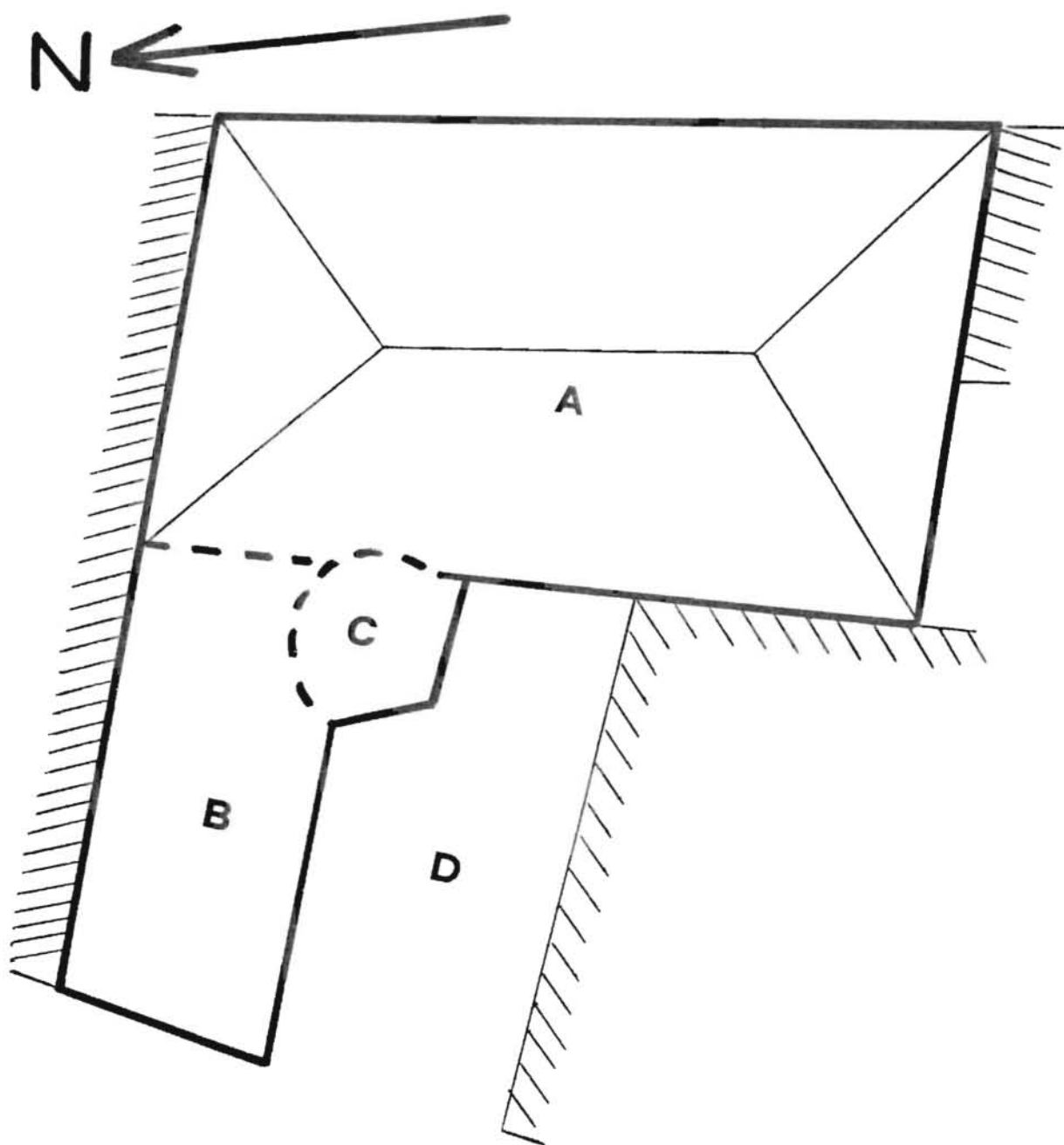
82. SAINT-ANTONIN-NOBLE-VAL. Rue Porte-de-Rodanèze

2^e MAISON

Situation sur plan "géométrique" de 1781.82 [A.C. Saint-Antonin]: parcelle 122
[Cl.Inventaire Midi-Pyr. 80.82.363.V].



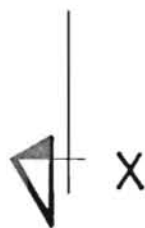
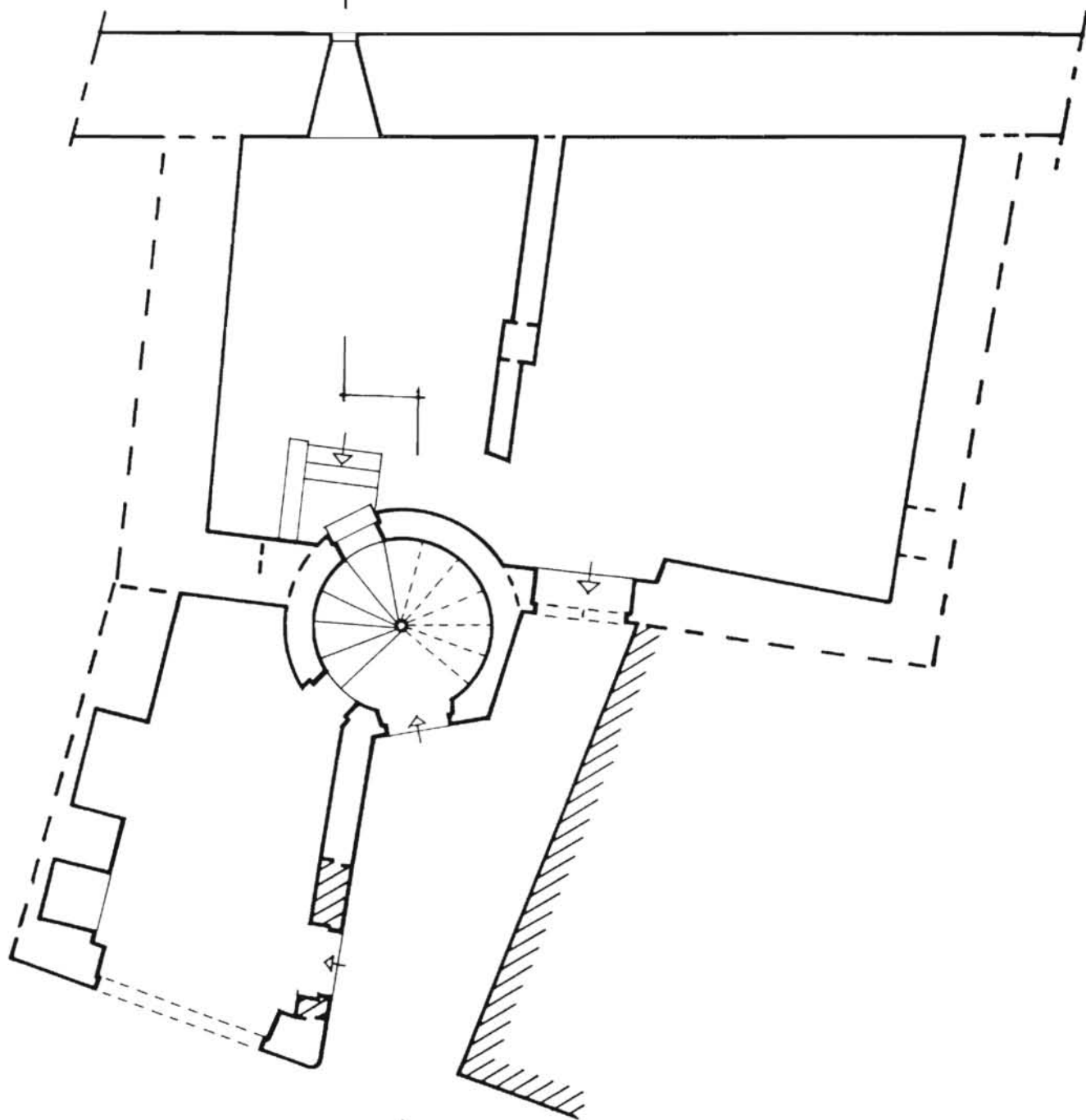
PL.I- Plan-masse schématique
(Inventaire Midi-Pyrénées, B.Loncan)



Pl. II - Plan au
rez-de-chaussée

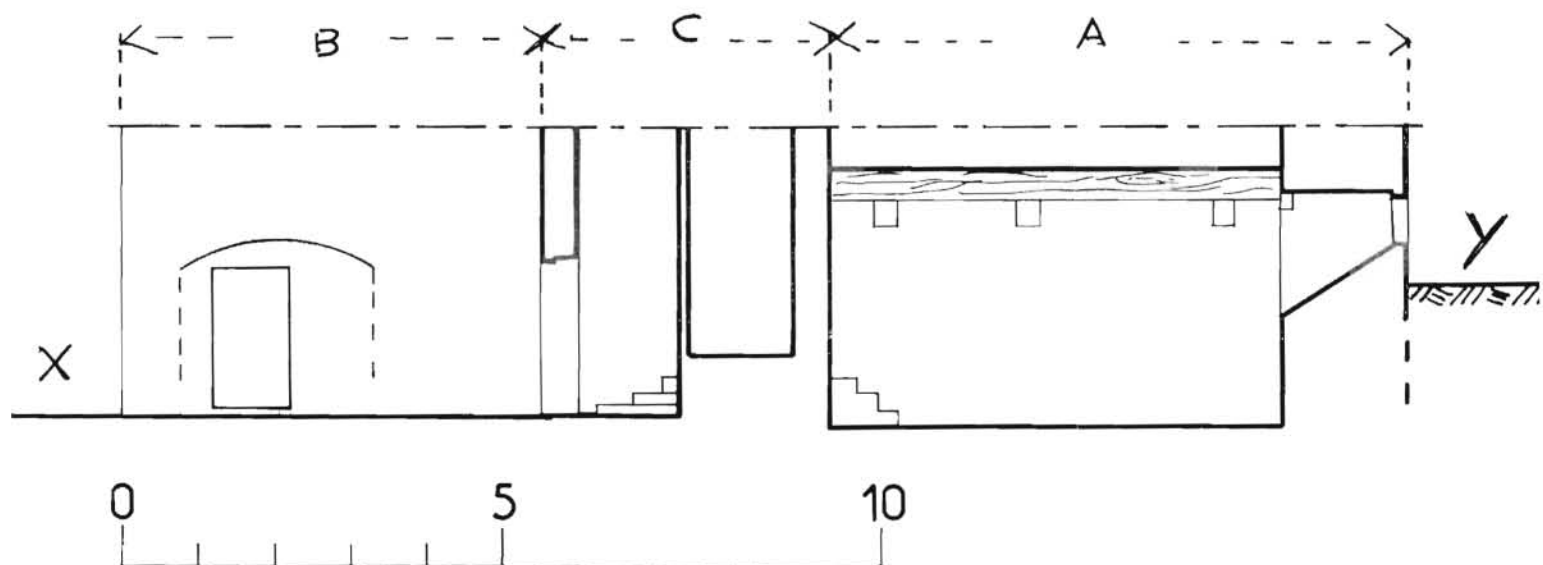


(par B. Brossard, Inventaire Midi-Pyrénées).



2^e MAISON

Pl. III – Coupe transversale sur le rez-de-chaussée du corps principal A et la tour d'escalier selon XY (avec l'élévation latérale de l'aile B) [par B. Brossard, Inv. Midi-Pyrénées].



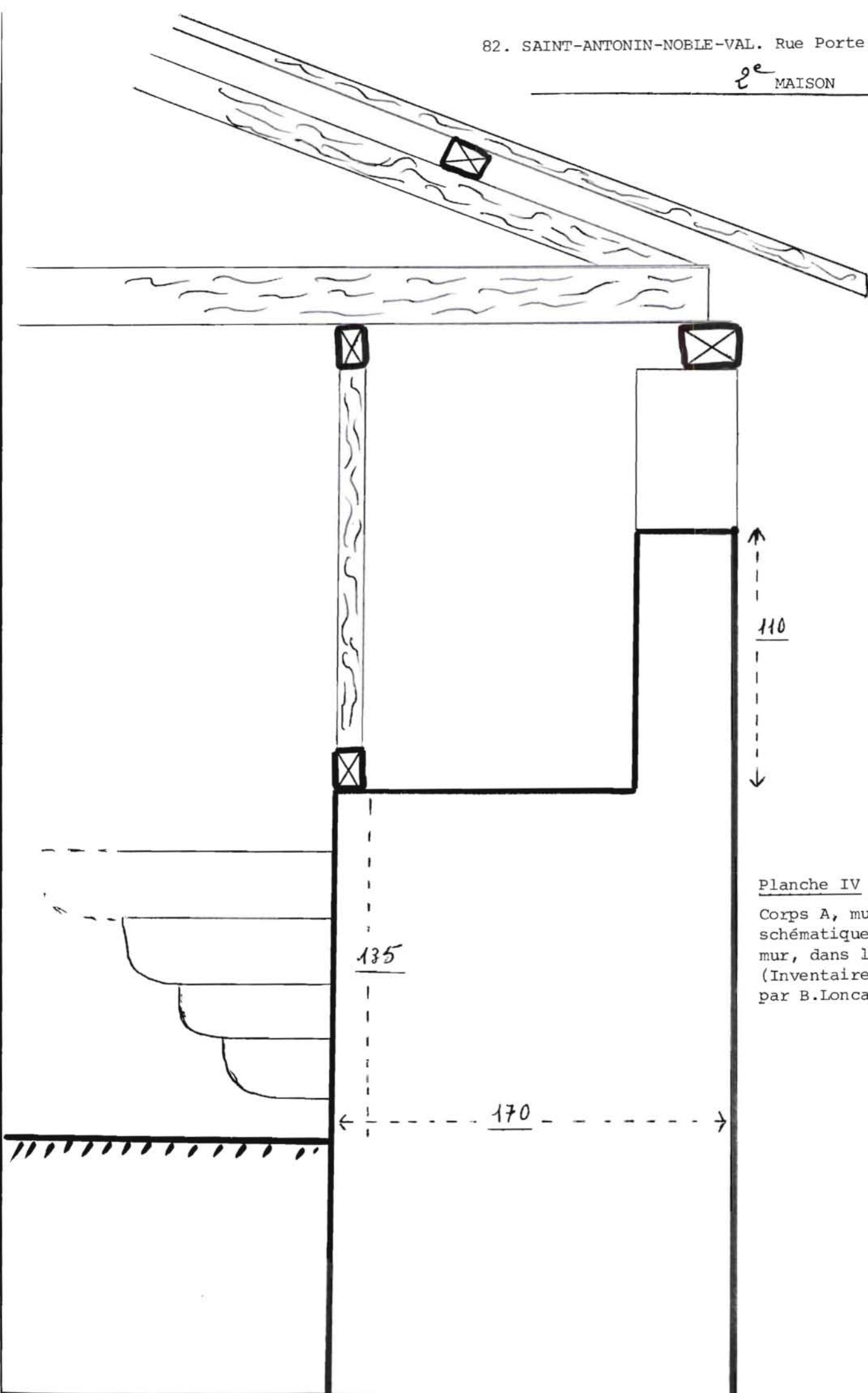


Planche IV

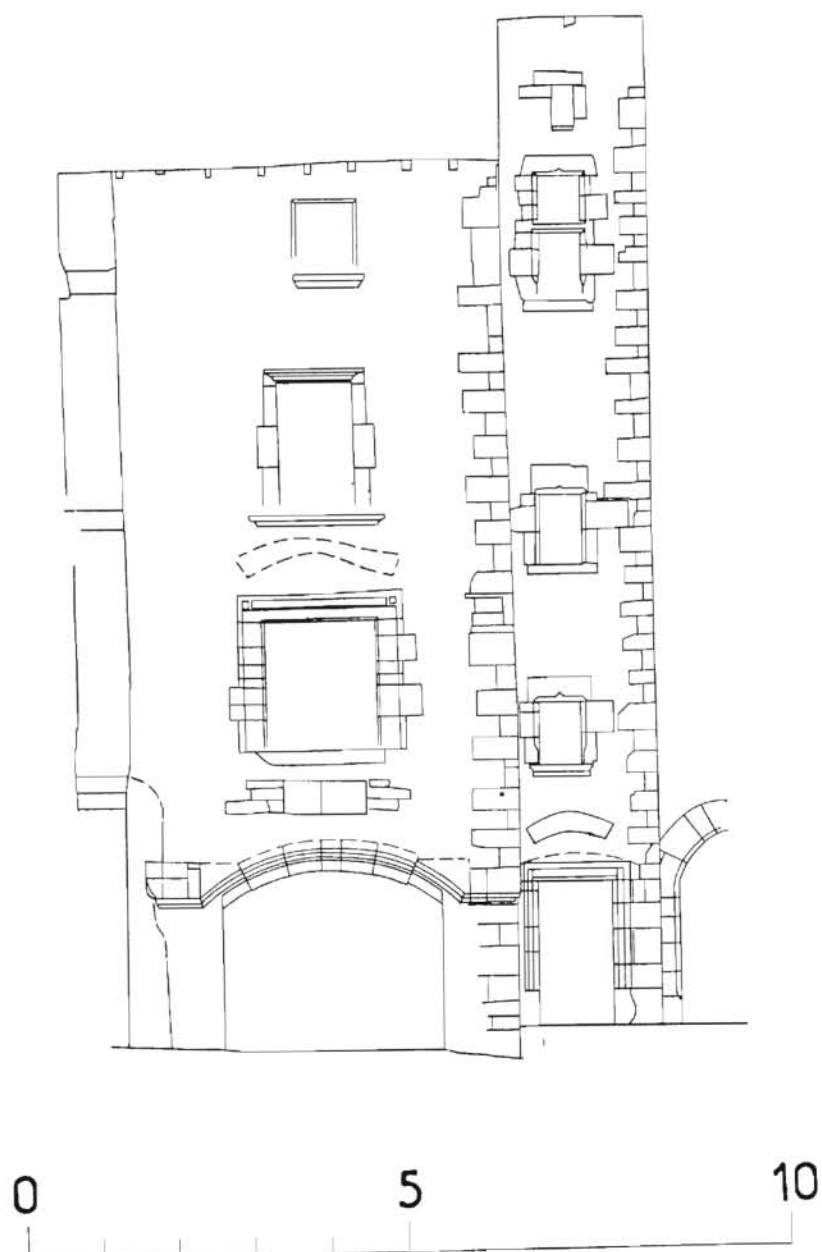
Corps A, mur Est: coupe schématique du faite du mur, dans les combles. (Inventaire Midi-Pyrénées par B.Loncan).

82 SAINT-ANTONIN-NOBLE-VAL rue Porte-de-Rodanèze

2^e MAISON

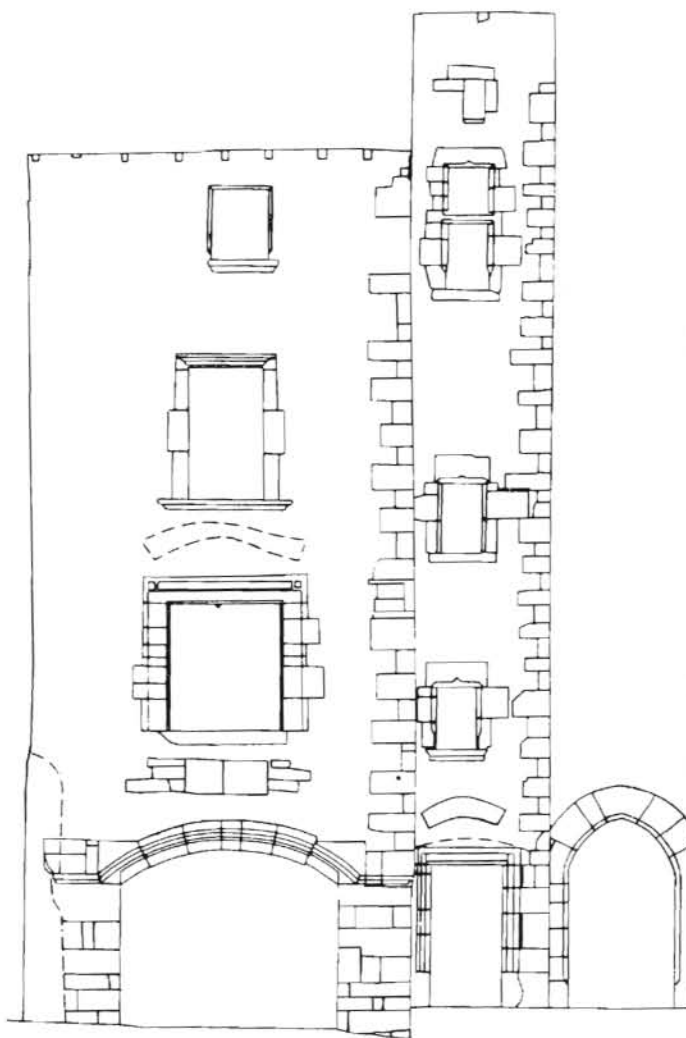
Pl. V - Elévations antérieures sur la rue et l'impasse, restitution photogrammétrique brute (par l'Atelier photogrammétrique de l'Inventaire général - A.P.A.I.G).

[Voir aussi le cliché Inv. Midi-Pyr. **82 82 0008 P**]



2^e MAISON

Pl. VI - Elévations antérieures sur la rue et l'impasse, restitution photogrammétrique complétée manuellement (par P. Roques, Inv Midi-Pyrénées).



0 5 10
©-INVENTAIRE GENERAL-1990-P. ROQUES

82. SAINT-ANTONIN-NOBLE-VAL. Rue Porte-de-Rodanèze

2^e MAISON

Fig.1

C1.Inventaire Midi-Pyr.-80.82.802.X
Ch.SOULA

1. Ensemble des élévations depuis la
rue Porte de Rodanèze.



Fig. 2

C1.Inventaire Midi-Pyr.-80.82.797.V
CH.SOULA

2. Aile en retour (corps B): élévations
sur rue.



Fig. 3

C1. Inventaire Midi-Pyr.-80.82.798.V
CH. SOULA

3. Aile en retour (corps B): élévation
antérieure / arrière-plan, élévation
sur rue du corps principal A.



82. SAINT-ANTONIN-NOBLE-VAL. Rue Porte-de-Rodanèze

2^e MAISON

Fig. 4

C1. Inventaire Midi-Pyr. -80.82.800.Z
CH. SOULA

4. Aile en retour (corps B): élévation
antérieure, 1er niveau.



Fig.5

C1.Inventaire Midi-Pyr.- 80.82.728.z

5. Aile en retour (corps B): élévation antérieure; 1er niveau, détail du surplomb.



Fig.6

Cl.Inventaire Midi-Pyr.-80.82.799.X
CH.SOULA

6. AILE EN RETOUR (corps B): élévation latérale droite (sur l'impasse), arcade bouchée au 1er niveau.



Fig. 7

Cl. Inventaire Midi-Pyr.- 81.82.250.X
Ch. SOULA

7. Aile en retour (corps B): élévation latérale (sur l'impasse), ancien dispositif d'éclairage.



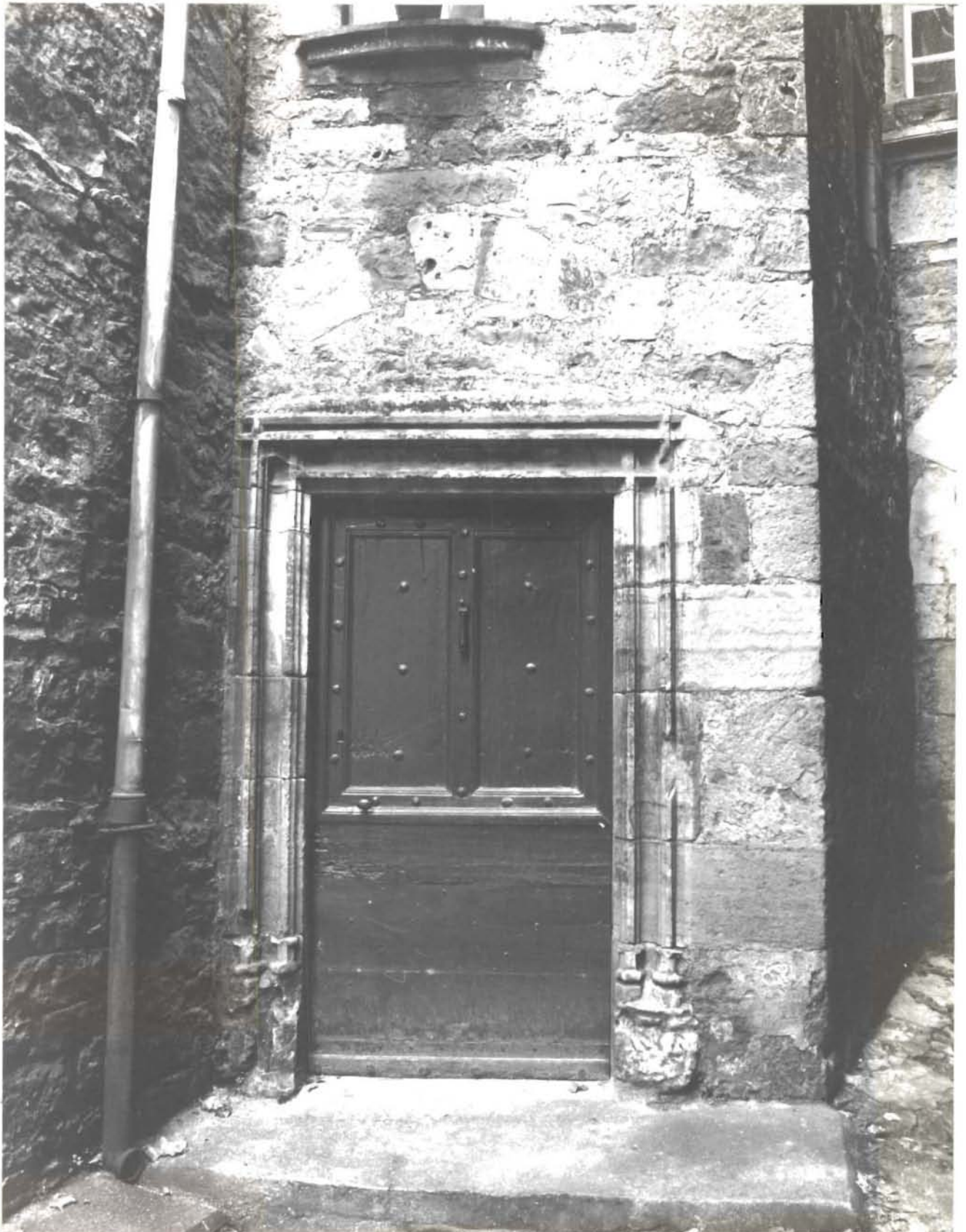
82. SAINT-ANTONIN-NOBLE-VAL. Rue Porte-de-Rodanèze

2^e MAISON

Fig.8

Cl.Inventaire Midi-Pyr.- 80.82.801.X
Ch.SOULA

8. Tour d'escalier: porte d'entrée sur
face Ouest.



82. SAINT-ANTONIN-NOBLE-VAL. Rue Porte-de-Rodanèze

2 MAISON

Fig. 9

C1. Inventaire Midi-Pyr.- 80.82.803.X
Ch.SOULA

9. Corps principal A: porte d'entrée
sur l'impasse.

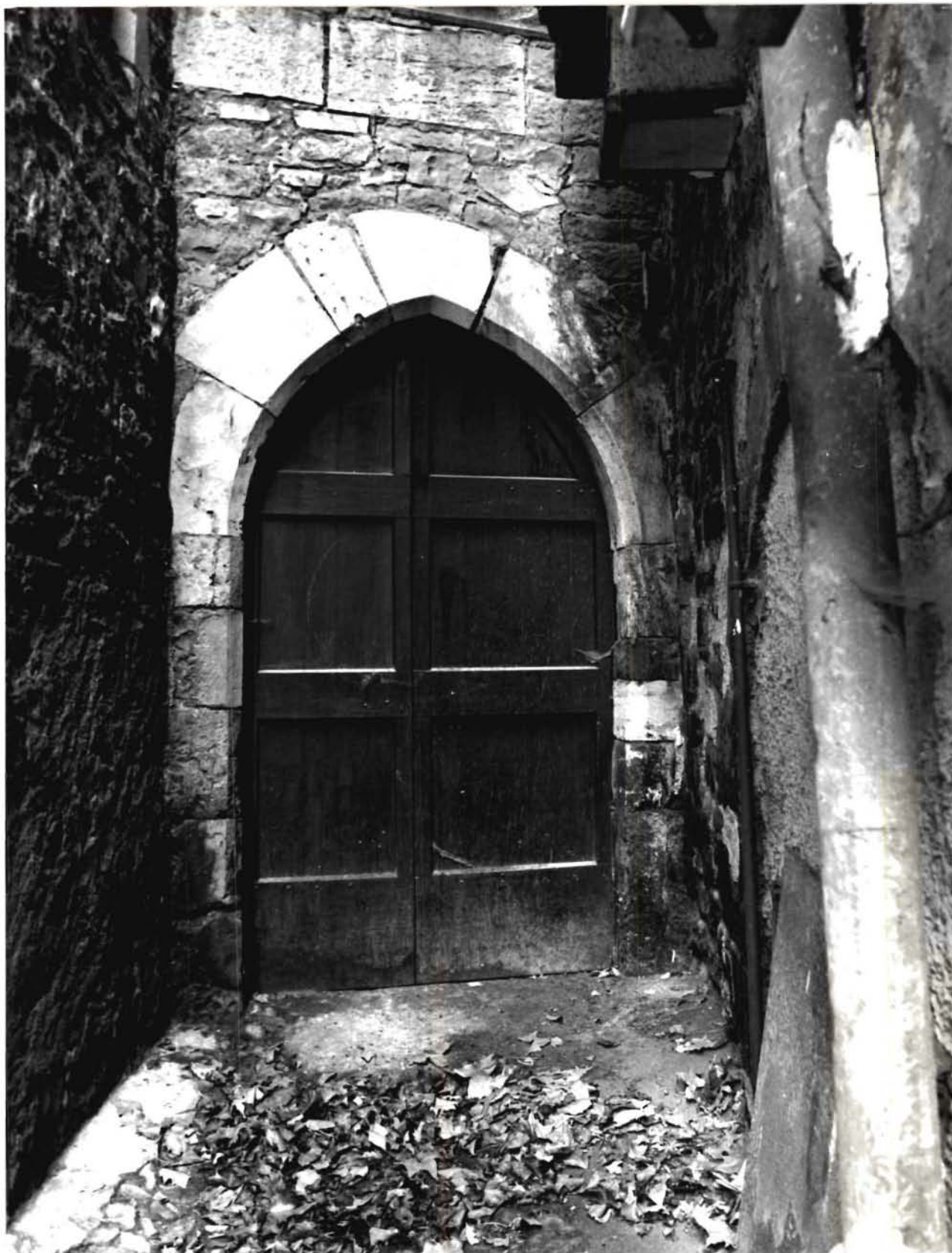


Fig.10

C1. Inventaire Midi-Pyr.-80.82.796.V
Ch.SOULA

10. Corps principal A: élévation postérieure (sur avenue du Dr Adrien Costans).



2^e MAISON

Couples photogrammétriques

Cl. Inventaire Midi-Pyr. - 80.82.577 X G (578)
- - .581 X G (582)
- - .579 X G (580)

80.82.585 X G (586)
- - .583 X G (584)

