

Département : 82

1616

Aire d'étude : SAINT ANTONIN NOBLE VAL

Commune : SAINT ANTONIN NOBLE VAL

Lieu-dit : AUDUBERT

Dénomination : **FERME**

Coordonnées : LAMBERT3 X = 0548210 Y = 0207490

Cadastre : 1814 J5 949, 1961 J5 647

PROPRIETE PRIVEE

Dossier d' INVENTAIRE FONDAMENTAL établi en 1981, 1989 par NOE DUFOUR ANNIE

(C) INVENTAIRE GENERAL, 1981

HISTORIQUE

LOGIS CONSTRUIT VERS 1777 ET 1781 ; FOURNIL AJOUTE DANS LE PROLONGEMENT VERS 1844 ; GRANGE ETABLE RECONSTRUITE VERS 1874, DATES PORTEES.

DESCRIPTION

SITUATION : EN ECART

COMPOSITION D'ENSEMBLE

Parties constituantes : FOURNIL, GRANGE, ETABLE, ECURIES, PORCHERIE, PUIITS, CROIX MONUMENTALE

MATERIAUX

Gros oeuvre : CALCAIRE, MOELLON, ENDUIT PARTIEL

Couverture : TUILE CREUSE

STRUCTURE

Vaisseaux et étages : EN REZ DE CHAUSSEE, COMBLE A SURCROIT

COUVERTURE : TOIT A LONGS PANS, DEMI GROUPE

COMMENTAIRE DESCRIPTIF : LOGIS COUVERT D'UN TOIT A LONGS PANS

FERME

I. HISTORIQUE

Dans le terrier daté de 1688, le fief d'Audubert comprenait six maisons et un four commun (A.C. Saint-Antonin : DD 2 bis, f° 122v°- 126v°, plan 351r°).

Au début du XIX^e siècle, la ferme appartenait à Jean NONORGUES dit Sarguet (matrices cadastrales). La propriété contenait 17 hectares, 29 ares, 24 cent. et comprenait les bâtiments suivants : maison (p. 948), grange (p. 947), écurie (p. 953) et deux granges isolées (p. 996 et 769). Ces deux dernières ne sont pas situés sur la planche II.

Il existait dans le hameau un patus communal (parcelle : 954) et un four (parcelle : 968) appartenant aux habitants d'Audubert.

II. DESCRIPTION

1. Situation et composition d'ensemble (pl. I-III)

Ferme située dans un hameau sur le Causse de Servanac, deux accès sont possibles : l'un à l'est, l'autre au sud depuis la route nationale.

Elle comprend un logis (A), une grange-étable (B), un bâtiment de dépendance (C), un hangar (D) [construit en 1942 sur l'emplacement de l'ancienne aire à battre], un jardin-potager (E) et deux puits (F), l'un près du bâtiment C, l'autre au sud en plein-champ.

2. Matériaux.

- . Gros-oeuvre : maçonnerie de moellons équarris ; le logis est enduit.
- . Couvertures : toits couverts de tuiles creuses.

3. Logis (A)

A. Structure (pl. IV)

Bâtiment en rez-de-chaussée, de plan rectangulaire, simple en profondeur.

B. Elévations.

- . Elévation antérieure (fig. 1 à 3).
- . Les élévations latérales droite et gauche sont aveugles

FERME

C. Couvertures (pl. III)

Comble non visité.

D. Distribution intérieure (pl. IV)

L'intérieur a été remanié. Les plafonds sont à solives apparentes et les sols dallés de pierre.

La cuisine (A) contient une cheminée adossée (a, pl. V), un évier traditionnel remanié (e), un placard aménagé dans l'épaisseur du mur (b) ; dim. 4,95 m x 7,55 m.

La cloison entre la cuisine et la chambre (B) a été refaite par les propriétaires actuels.

Dans le fournil (C, dim. 5,08 m x 4,48 m) le foyer du four à pain est incorporé dans l'épaisseur du mur, la hotte saillante est supportée par des poutres.

4. Grange-étable (pl. VI-VII, fig. 4-6)

Elle contient une étable (E), un fenil (F). Quatre ouvertures permettent le passage du fourrage. Le sol est en terre battue. La grange occupe l'étage. Les élévations latérales droites et gauches sont aveugles.

Le grenier (G) est carrelé de terres cuites. Le pigeonnier se trouve au-dessus : l'entrée des pigeons en façade s'effectue par une dalle percée de trous.

Le hangar (H) est dallé de pierre. La charpente comprend sept fermes (pl. VII), les poinçons sont moisés.

5. Bâtiment de dépendance (C) : (pl. IV)

Il contient une écurie (A) une porcherie (C) et un chai appelé "cave" (B). L'emplacement du cuvier est visible dans le sol (a). Les sols de ces pièces sont en terre battue.

FERME

III. CONCLUSIONS

Les dates inscrites sur diverses portes de l'édifice, permettent de situer la construction du logis en 1771 et 1781, du four à pain en 1844, et celle de la grange-étable en 1874.

Cette ferme est représentative pour son logis en rez-de-chaussée constitué par la juxtaposition de plusieurs pièces construites à des époques différentes. Le logis ancien daté 1771 a pu se réduire à une seule pièce qui a perdu toute trace d'aménagement. La construction de la cuisine actuelle est intervenue quelques années plus tard, en 1781.

L'importance de la grange-étable est également caractéristique, elle a remplacé en 1874 une grange plus petite. On peut observer une évolution identique de la ferme Pradines, également située dans la commune de Saint-Antonin.

Ce phénomène, fréquent dans les communes de Saint-Antonin, Féneyrols, Varen et Laguépie, s'explique par l'ouverture de la ligne de chemin de fer, construite entre 1853 et 1858. Elle eut d'importantes répercussions dans la campagne en favorisant l'évolution de l'agriculture : la production de céréales regressa au profit de l'élevage et des fourrages qui furent commercialisés grâce au chemin de fer. Pour s'adapter à cette évolution les granges furent souvent reconstruites dans ces communes.

De nos jours encore, il n'est pas rare de voir un petit logis en rez-de-chaussée, de proportion modeste, accompagnée d'une immense grange servant de bergerie et d'étable pour les boeufs.

IV. DOCUMENTATION

A.D. Tarn-et-Garonne : 2351. "Plan de Sept-Fonds à la côte de S^t. Antonin. Sur lequel on a figuré en deux lignes rouges parallèles le nouveau chemin projeté.

A.D. Tarn-et-Garonne : série W. Matrices cadastrales du XIX^e siècle, folio 974.

A.C. Saint-Antonin : DD 2 bis. "Terrier de la p... / et cottise des fiefs et rentes de la ville de Saint-Antonin / fait en l'année 1688". F^o 122v^o-126v^o, plan 351r^o, n^o23.

FERME

TABLE D'ILLUSTRATION

7 Planches

- I. Plan de situation
- II. Plan cadastral ancien
- III. Plan-masse
- IV. 1. Logis, plan schématique au rez-de-chaussée
2. Bât. de dépendance, plan schématique
- V. Logis, profil et coupe de la cheminée de la cuisine
- VI. Grange-étable, plan au rez-de-chaussée
- VII. Grange-étable, coupe transversale

2 documents

- 1. Tracé du nouveau chemin 28 février 1796 A.D. 82 : 2351
- 2. Plan du fief d'Audubert. A.C. Saint-Antonin : DD 2 bis

6 figures

- 1. Bâtiment principal. Elévation antérieure 81.82.30.V
- 2. Bâtiment principal. Elévation antérieure, détail de la porte d'entrée 81.82.689.X
- 3. Bât. principal. Elévation antérieure, porte et fenêtre du fournil 81.82.287.X
- 4. Grange-étable. Elévation antérieure 81.82.28.V
- 5. Grange-étable. Elévation antérieure, porte de l'étable 81.82.156.X
- 6. Grange-étable. Elévation antérieure, linteau de la porte de l'étable..... 81.82.290.X

PLANCHE I.

Plan de Situation.

Extrait du plan cadastral : 1961.J5.647. Echelle : 1/2500 e.

A. Croix à l'entrée du chemin d'accès, elle est en pierre et porte la date 1854

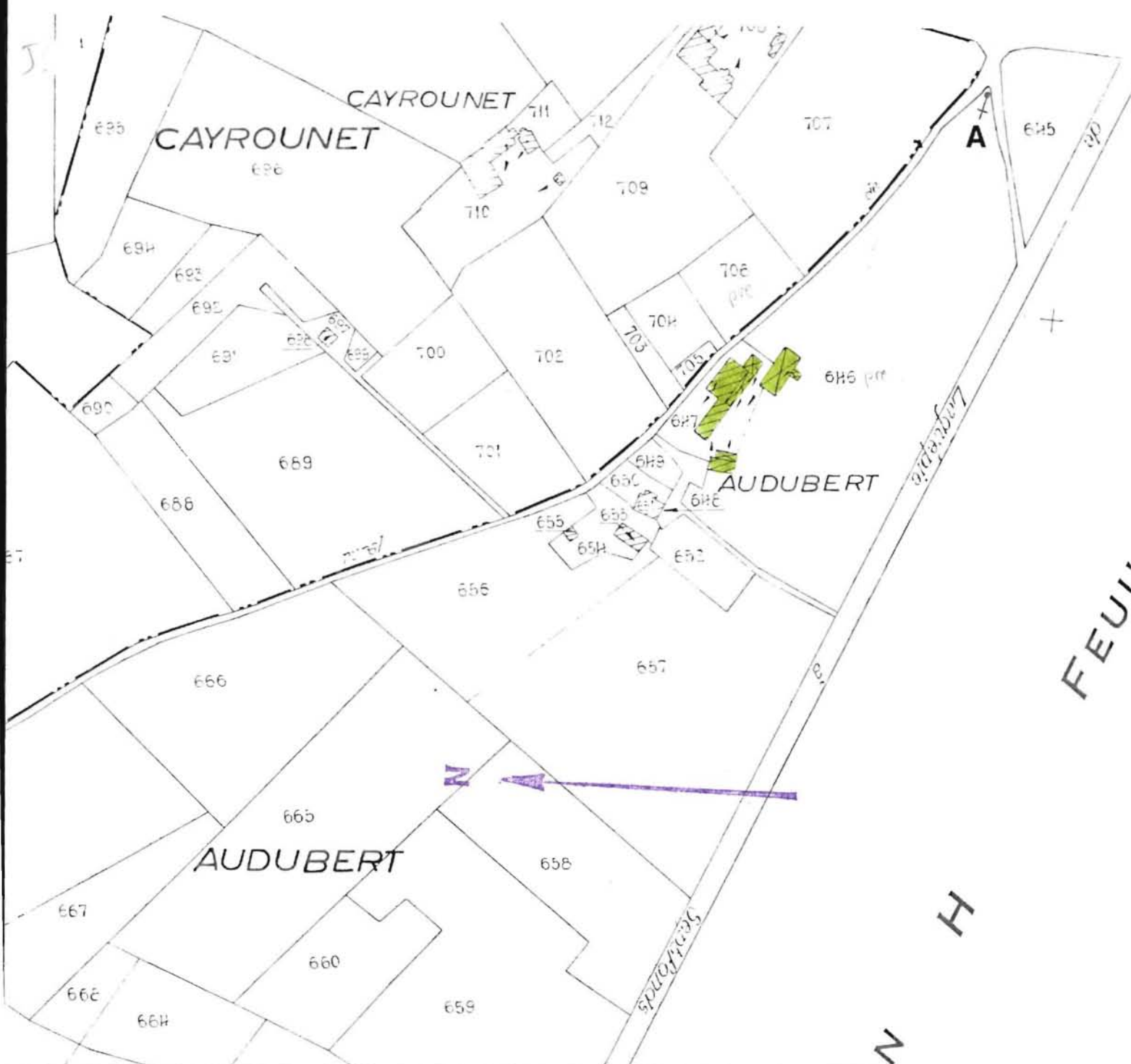


PLANCHE II

Extrait du plan cadastral ancien : 1814 . J5.949. Echelle : 1/2500 e.

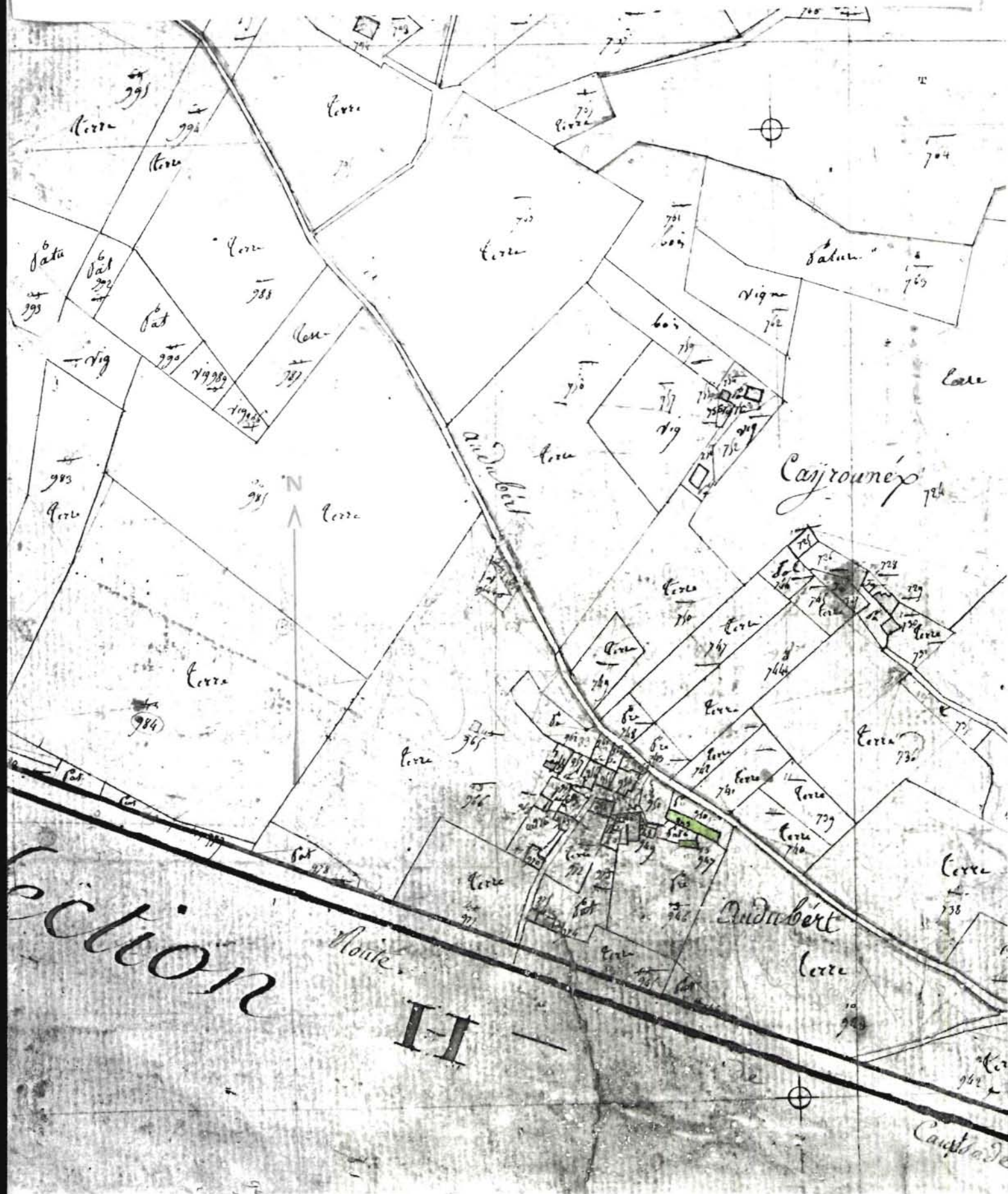
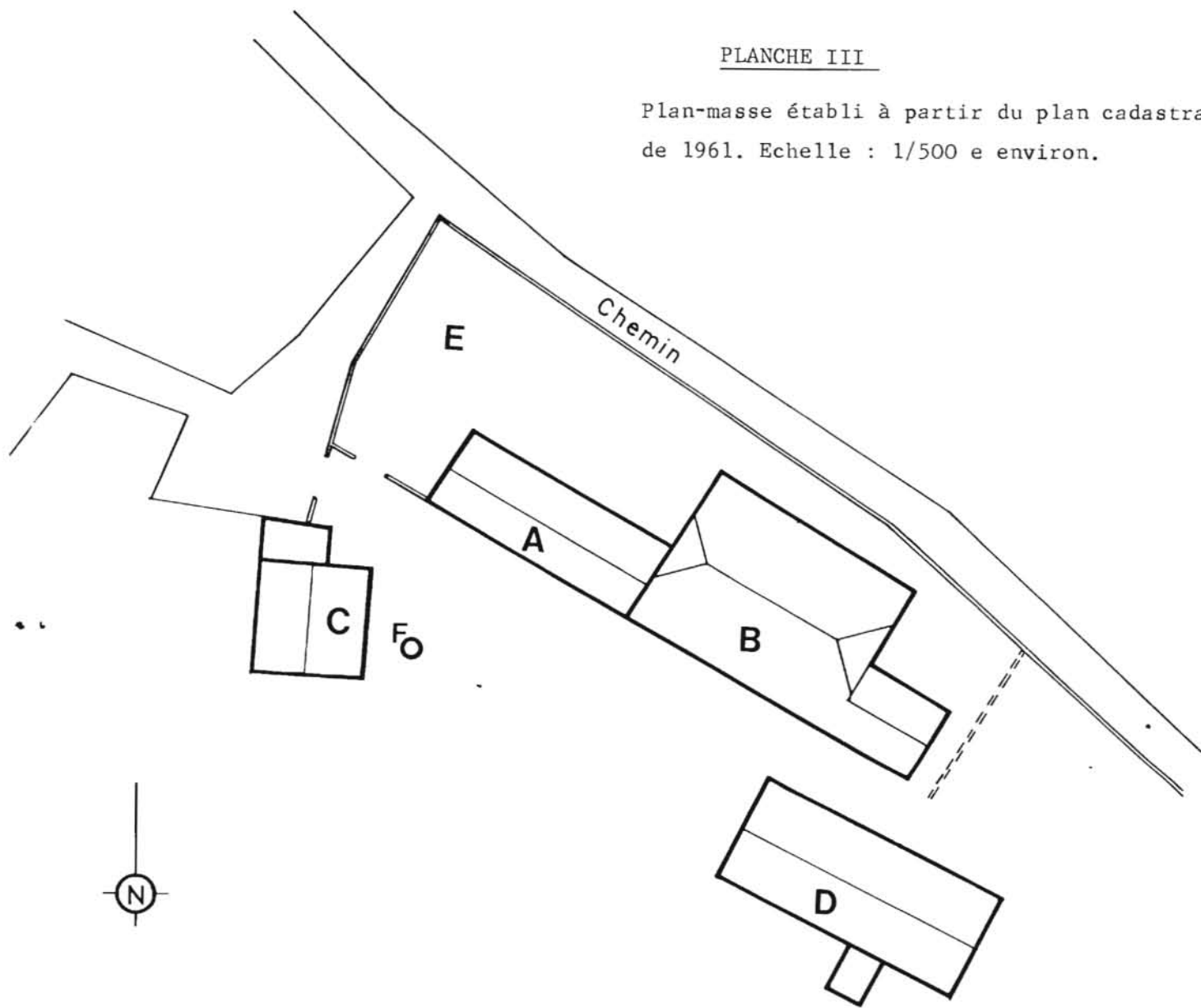


PLANCHE III

Plan-masse établi à partir du plan cadastral
de 1961. Echelle : 1/500 e environ.

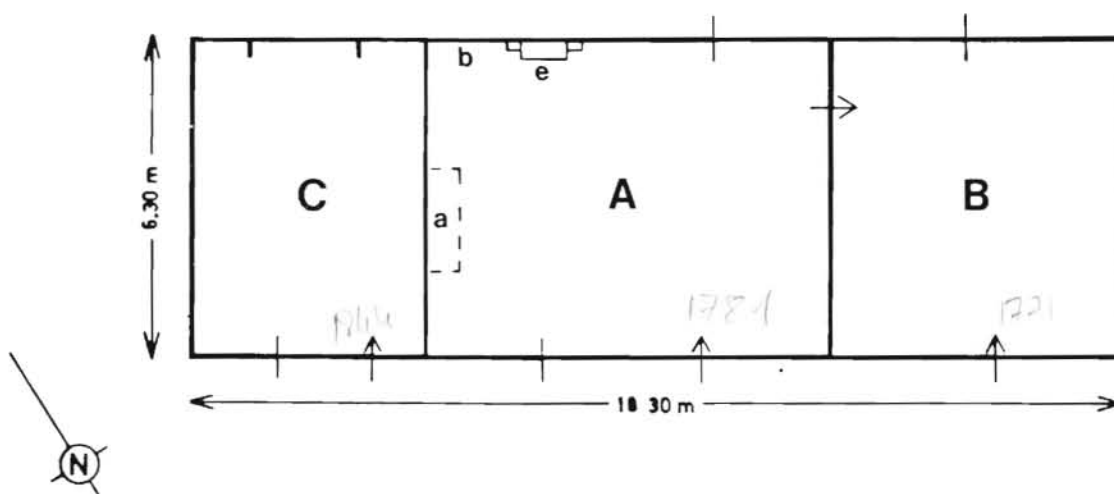


- A. Logis
- B. Grange - étable
- C. Bâtiment de dépendance
- D. Hangar
- E. Jardin - potager
- F. Puits

PL. IV

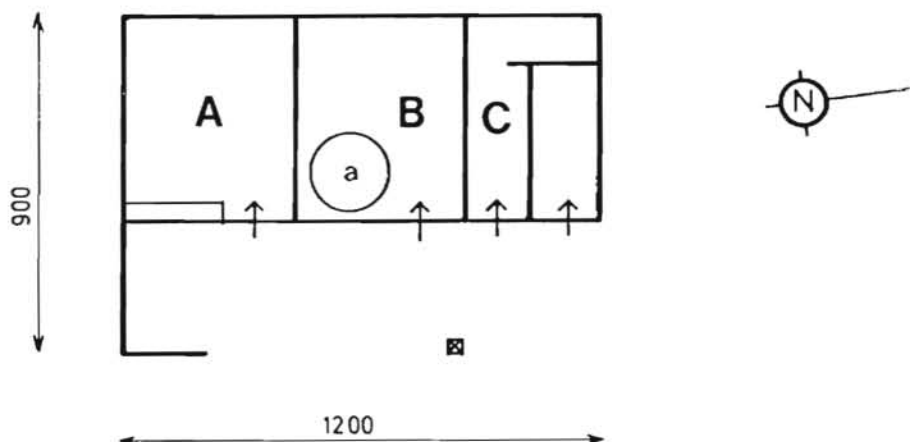
Relevé Inventaire Midi-Pyr. A. NOE-DUFOUR

1. Logis (A). Plan schématique au rez-de-chaussée. 1/150e



2. Bâtiment de dépendance (C)

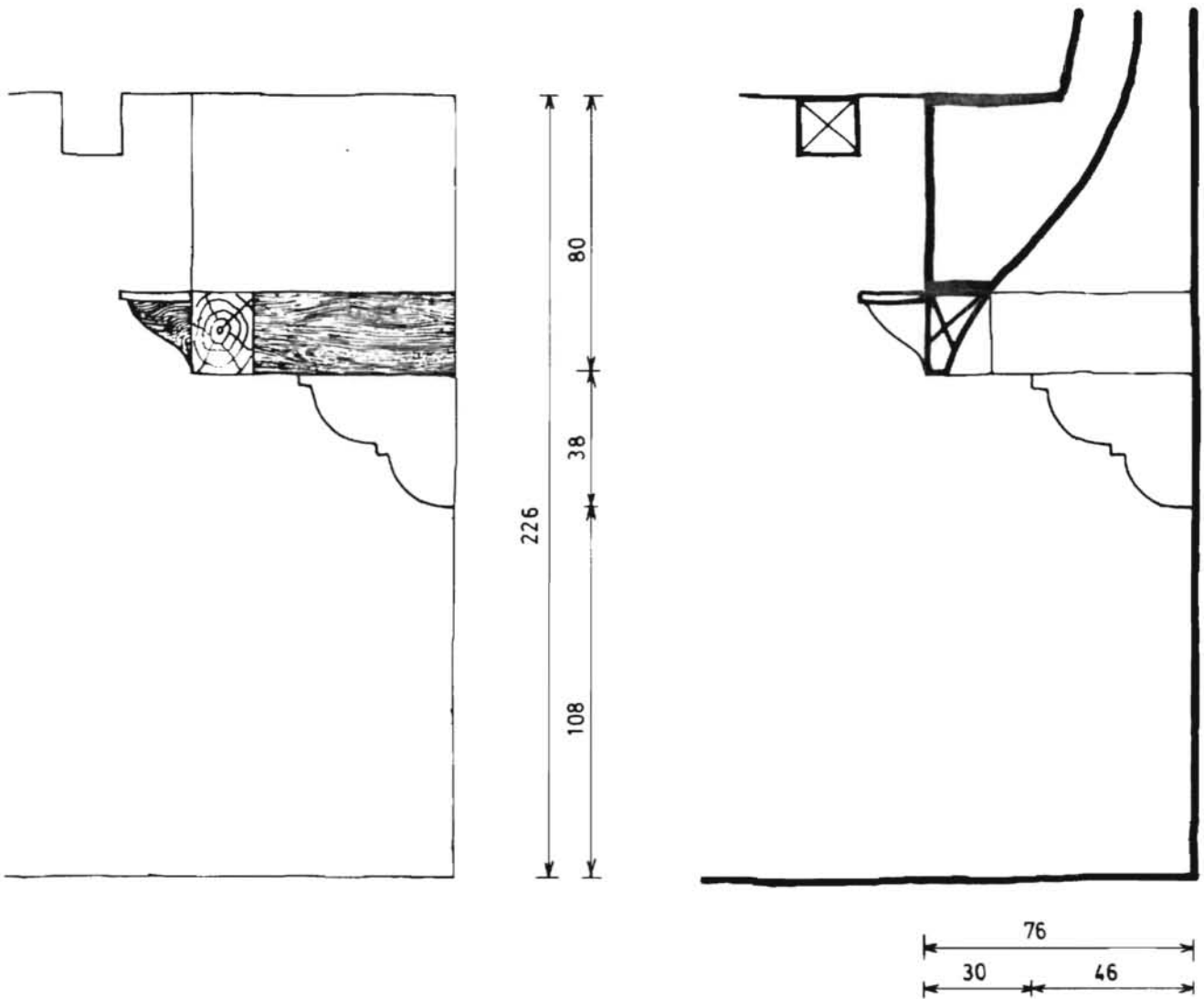
Plan schématique du rez-de-chaussée. 1/200e env.



PL. V : Relevé Inventaire Midi-Pyr. B. BROSSARD

Logis. Cheminée de la cuisine. 1. Profilschématique. 1/20e

2. Coupeschématique. 1/20e

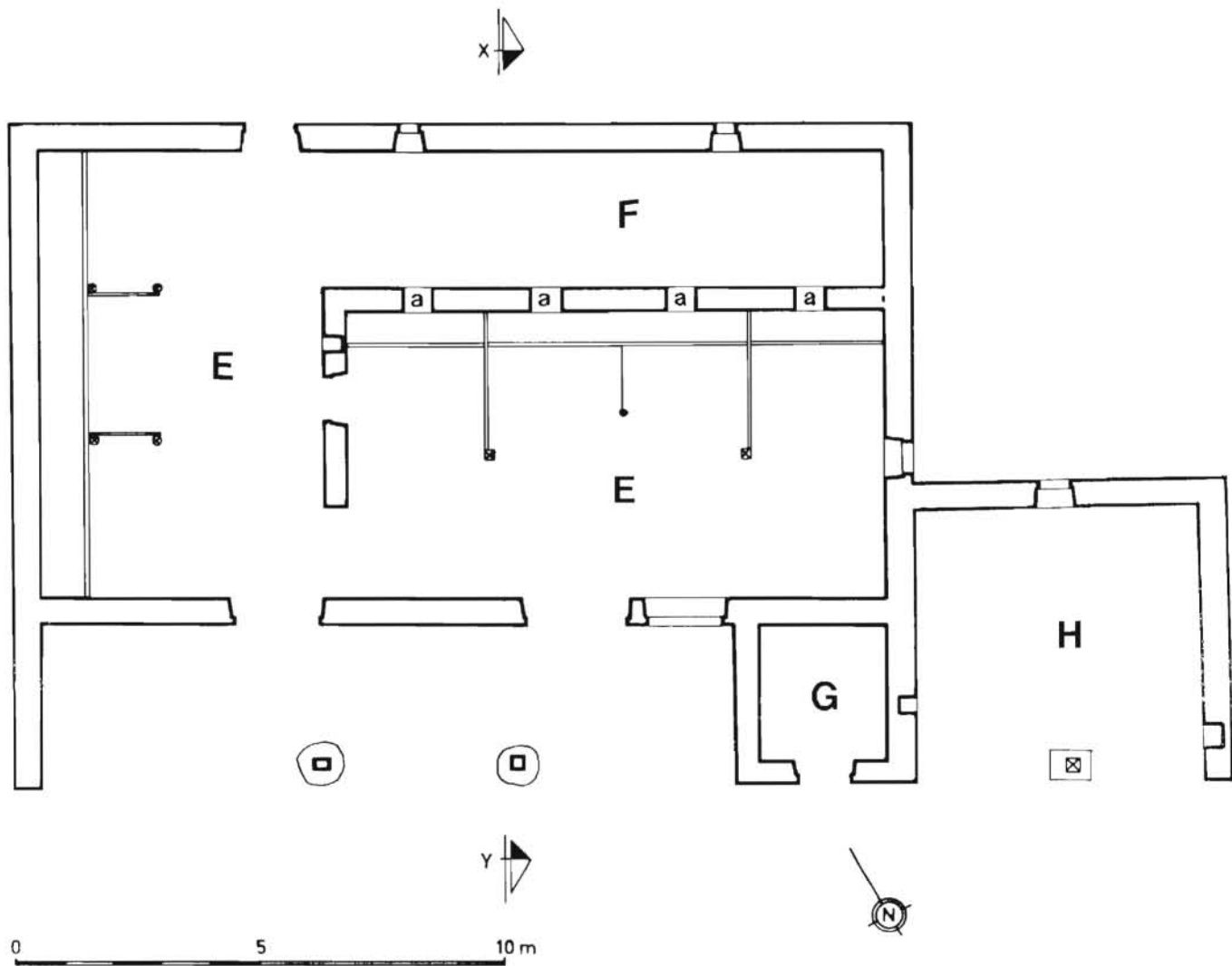


PL. VI

Relevé Inventaire Midi-Pyr. P. ROQUES

GRANGE-ETABLE. Plan au rez-de-chausée. 1/100e.

E. Etable
F. Fenil
G. Grenier
H. Hangar



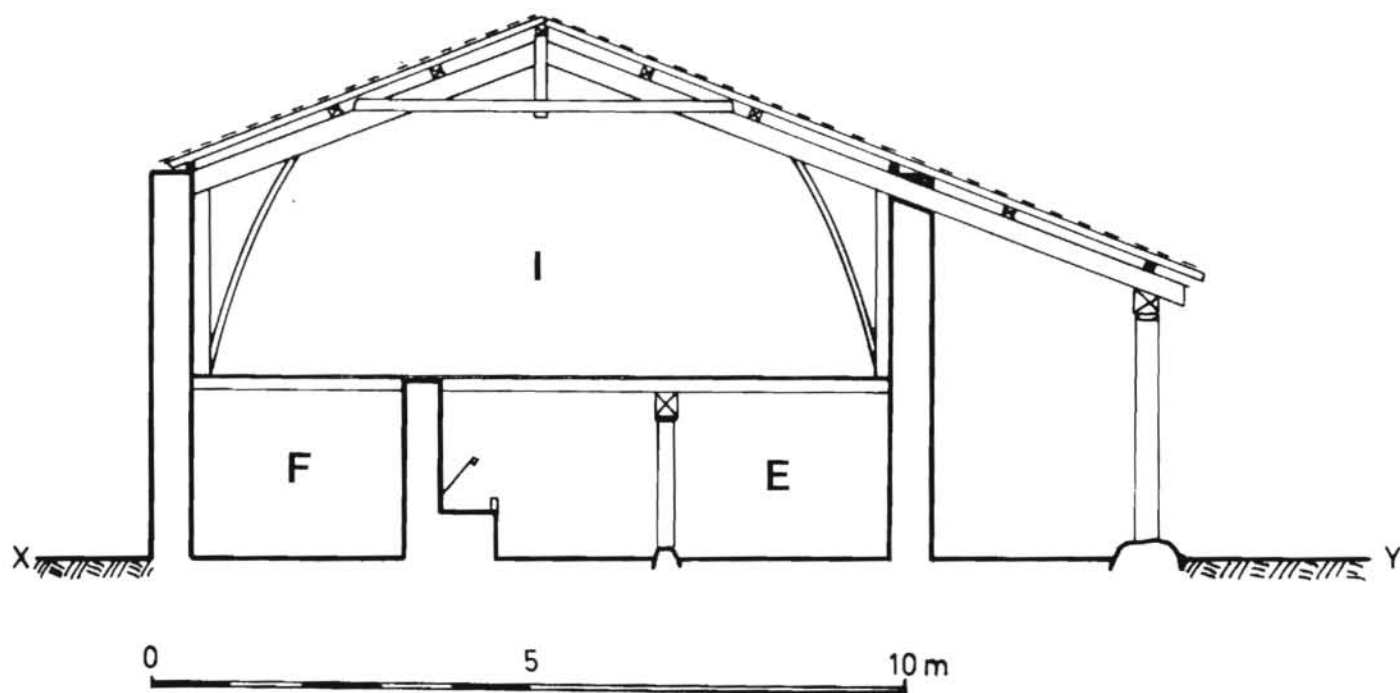
82. SAINT-ANTONIN-NOBLE-VAL. Audubert
FERME

PL.VII

Relevé Inventaire Midi-Pyr. P. ROQUES

GRANGE-ETABLE. Coupe selon X-Y. 1/100e.

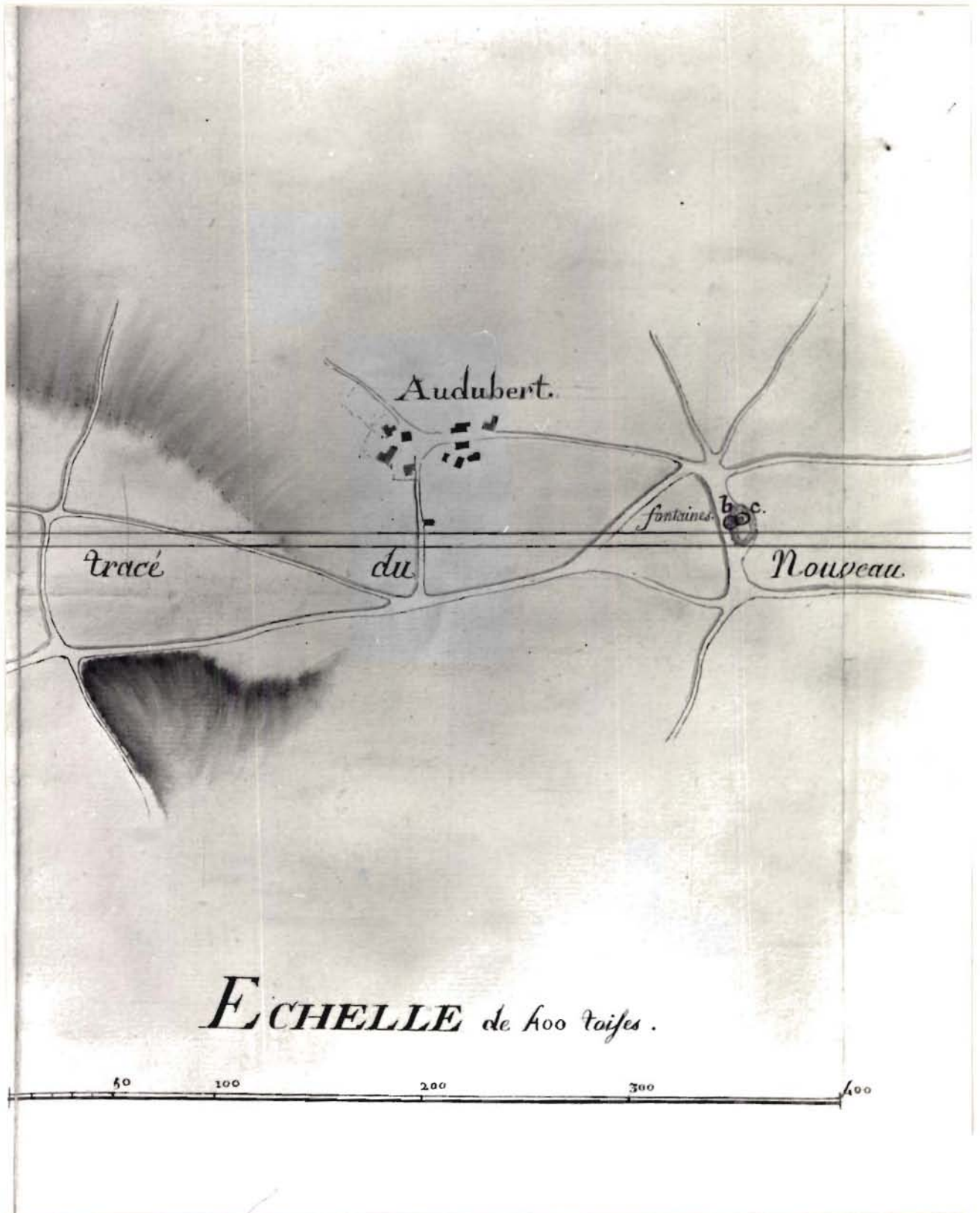
E. Etable
F. Fenil
I. Grange



Doc. 1

A.D. 82.2351. "Plan de Septfonds à la côte de Saint-Antonin sur lequel on a figuré en deux lignes rouges le nouveau chemin projeté entre ces deux endroits et qui doit faire partie d'une communication entre les provinces du Quercy et de l'Albigeois". A Montauban le 28 Février 1786.

C1. Inventaire Midi-Pyr. 83.82.796.V



82. SAINT-ANTONIN-NOBLE-VAL. Audubert

FERME

Doc. 2 : Plan du "fief Daudubert sive daguizie", 1688.
A. C. Saint-Antonin : DD 2 bis, f^o 351.

Fig. 1

Cl. Inventaire Midi-Pyr. 81.82.30.V
Ch. SOULA

Bâtiment principal. Élévation
antérieure.



Fig. 2

Cl. Inventaire Midi-Pyr. 81.82.689.X

Ch. SOULA

Bâtiment principal. Élévation,
antérieure, détail de la porte d'entrée
du logis, datée 1781.



Fig. 3

Cl. Inventaire Midi-Pyr. 81.82.287.X
A. NOE-DUFOUR

Bâtiment principal. Porte et
fenêtre du fournil, la porte est
datée 1844.

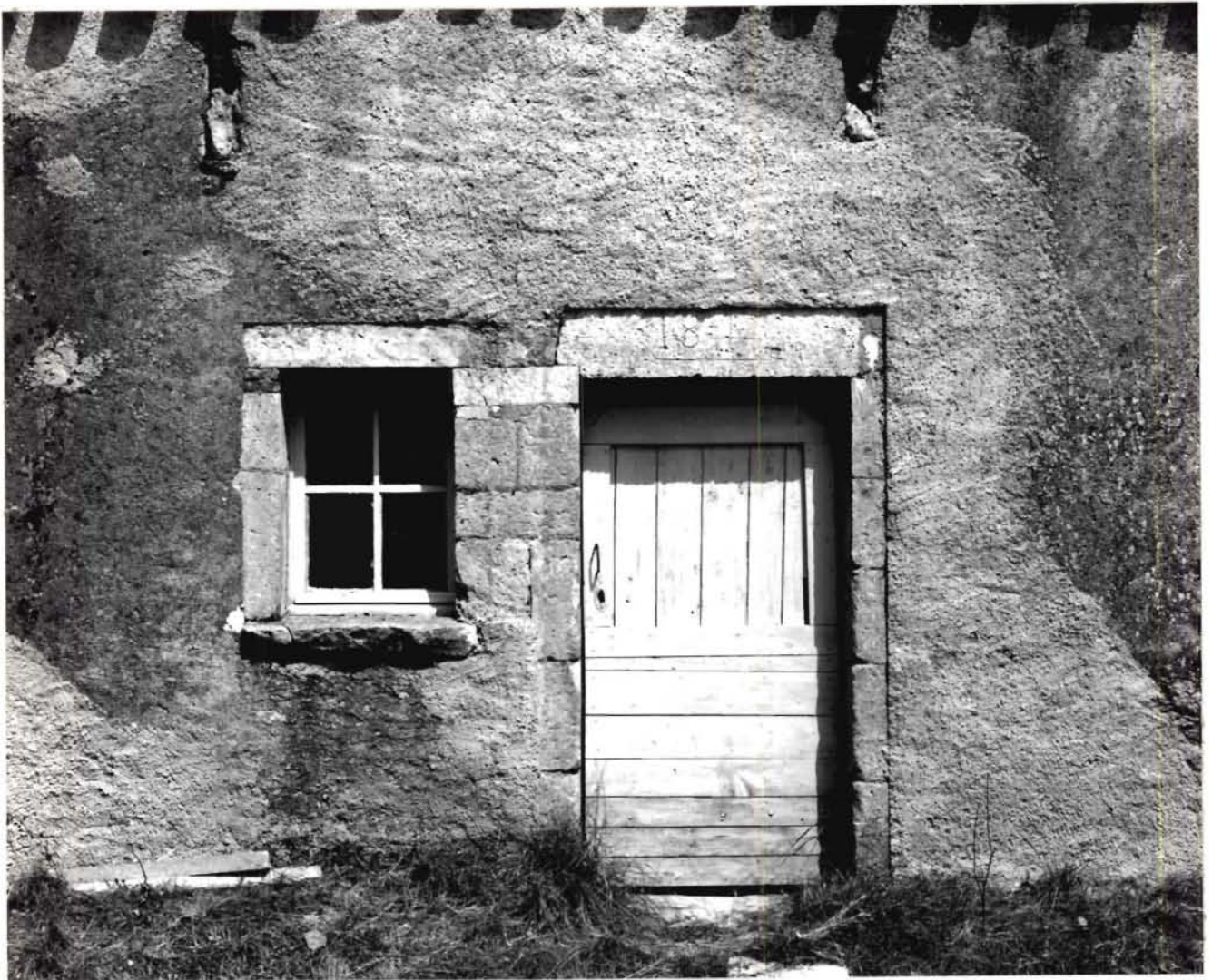


Fig. 4

Cl. Inventaire Midi-Pyr. 81.82.28.V

Ch. SOULA

Grange-étable. Elévation
antérieure.



Fig. 5

Cl. Inventaire Midi-Pyr. 81.82.156.X
Ch. SOULA

Grange-étable. Élévation
antérieure, porte de l'étable datée
1874.



Fig. 6

Cl. Inventaire Midi-Pyr. 81.82.290.X
A. NOE-DUFOUR

Grange-étable. Elévation
antérieure, linteau de la porte de
l'étable.

