

Département : 82

1626

Aire d'étude : SAINT ANTONIN NOBLE VAL

Commune : SAINT ANTONIN NOBLE VAL

Lieu-dit : DOUMERC

Dénomination : **FERME**

Coordonnées : LAMBERT3 X = 0544300 Y = 0205410

Cadastre : 1965 G6 862, 865

PROPRIETE PRIVEE

A SIGNALER

Dossier d' INVENTAIRE FONDAMENTAL établi en 1982, 1989 par NOE DUFOUR ANNIE

(C) INVENTAIRE GENERAL, 1982

HISTORIQUE

ANCIEN LOGIS ET DEPENDANCES PROBABLEMENT DU 19E SIECLE ; LE NOUVEAU LOGIS PORTE LA DATE 1866 ET LE MONOGRAMME B.F. (BOUYSSI FRANCOIS).

DESCRIPTION

SITUATION : EN ECART

COMPOSITION D'ENSEMBLE

Parties constituantes : PUIITS, BERGERIE

MATERIAUX

Gros oeuvre : CALCAIRE, MOELLON, BRIQUE CRUE, ENDUIT PARTIEL

Couverture : TUILE CREUSE

STRUCTURE

Vaisseaux et étages : 1 ETAGE CARRE, COMBLE A SURCROIT

ELEVATIONS : ELEVATION ORDONNANCEE

COUVERTURE : CROUPE, TOIT A LONGS PANS

DISTRIBUTION : ESCALIER DE DISTRIBUTION EXTERIEUR, ESCALIER DROIT, EN MACONNERIE, ESCALIER DANS OEUVRE, ESCALIER DROIT, EN CHARPENTE

COMMENTAIRE DESCRIPTIF : LOGIS COUVERT D'UN TOIT A CROUPES ; DEUX MURS DE REFEND ET DEUX MURS LATERAUX DU PORCHE SONT EN BRIQUES CRUES

TYPOLOGIE : PORCHE SURELEVE A POTEAU ; GALERIE

FERME

I. HISTORIQUE

La construction de la ferme située sur la parcelle 1180 (section G) est indiquée comme achevée en 1867, elle appartient à BOUYSSI François (matrices cadastrales : folio 1744 ; le plan cadastral correspondant a disparu.

II. DESCRIPTION

1. Situation et composition d'ensemble (pl. I-III).

Ferme située dans un hameau sur le causse. Elle comprend : un logis (A), un bâtiment de dépendance contenant un ancien logis et des parties agricoles (B), un ancien jardin-potager (C), un puits (D) et une mare (E). A proximité de l'aire à battre située de l'autre côté du chemin (a) se trouvait un petit bâtiment destiné à abriter les gerbes (détruit).

2. Matériaux

. Gros-oeuvre : maçonnerie de moellons calcaire et de briques crues. La pierre proviendrait d'une carrière située à Les Combolles dans la commune de Montricoux, canton de Nègrepelisse (renseignement oral).

. Couverture : toits de tuiles creuses.

3. Bâtiment principal

A. Structure et distribution intérieure(pl. III-V)

. *rez-de-chaussée* :

un porche dans oeuvre commande l'entrée de diverses pièces agricoles, un grenier (G), un chai (F), une pièce destinée au cheval (E), mais ayant servi aux brebis quand celles-ci, trop nombreuses, ne pouvaient contenir dans le bâtiment de dépendance (renseignement oral), un poulailler (H), une petite pièce ayant contenu des oies (I). Le sol est en terre battue. Tous les murs en b, sont en brique crue.

. *Premier étage* :

Le porche surélevé (L. 11 m ; l. 2.50 m) est fermé par un muret, autrefois en pan-de-bois. Le sol y est dallé de pierre uniquement dans l'axe de l'entrée du logis. Un escalier droit en bois à huit marches permet l'accès au comble (fig. 5).

FERME

La cuisine (A) est équipée d'un évier traditionnel (en e) et d'une cheminée adossée (pl. V) ; l'étagère destinée aux pots de graisse se trouve suspendue au plafond au-dessus de l'évier ; le potager (en p), est une adjonction (dim. 45 cm x 118 cm).

De part et d'autre de la cuisine se trouvent une chambre (B) équipée d'une petite cheminée et une chambre (C) destinée au domestique.

Les cloisons séparant les pièces A, B et C sont en pan-de-bois et ont 11 cm d'épaisseur.

Les sols sont en plancher : une couche de terre se trouve entre le plafond du rez-de-chaussée et le plancher du premier. Dans la cuisine, l'âtre de la cheminée est revêtu de carreaux de terre cuite (dim. 135 cm x 216 cm), devant l'évier une grande dalle de pierre mesure 99 cm sur 199 cm.

4. Elévations

. Elévation antérieure (fig. 1) : la porte du grenier au rez-de-chaussée (en a, pl. III) porte la date 1746 [c'est un remploi]. La porte d'entrée à l'étage porte la date 1866 et le monogramme B.F.

. Elévation latérale droite (fig. 2)

. Elévation latérale gauche identique

. Elévation postérieure (fig. 3-4) : l'emplacement de l'évier est parfaitement visible extérieurement.

5. Couvertures (pl. II-IV, fig. 5-7)

Au niveau du comble les tours servaient de pigeonnier, les paniers en osier étaient suspendus au mur par des clous.

Comble à surcroît : la charpente comprend cinq fermes, les arbalétriers assemblés à mi-bois supportent le faîtage ; l'autre extrémité, qui pénètre dans le mur, est supportée par des potelets et des jambettes courbes.

Les arêtiers des croupes sont posés sur les extrémités des arbalétriers, les chevrons sont cloutés latéralement aux arêtiers.

5. Bâtiment de dépendance (pl. VI fig. 8-12)

. *Rez-de-chaussée* : A. Porcherie ; B. "Cave" ; C. "Etable à boeufs" ; les deux petites fenêtres en b, permettaient le passage du foin de la grange dans l'étable ; D. Grange ; E. Bergerie.

. *Premier étage* : le logis, situé au sud, comprend une chambre et une cuisine équipée d'une cheminée (en a) et d'un évier (en e). Le Fenil occupe toute la partie nord située dans le prolongement.

FERME

III. CONCLUSIONS

Ferme exceptionnelle pour ses deux pigeonniers en façade et surtout l'emploi de la brique crue.

Le monogramme B. F. inscrit sur la porte d'entrée correspond bien aux initiales du propriétaire François Bouyssi, comme l'indique la matrice cadastrale.

FERME

TABLE D'ILLUSTRATION

6 Planches

- I. Plan cadastral 1965
- II. Plan-masse
- III. Logis - Plan au rez-de-chaussée
- Plan au premier étage
- IV. Logis - Cheminée de la cuisine : profil, coupe et élévation
- V. Logis - Coupe selon X-Y
- VI. Bâtiment de dépendance - Plan au rez-de-chaussée
- Plan au premier étage

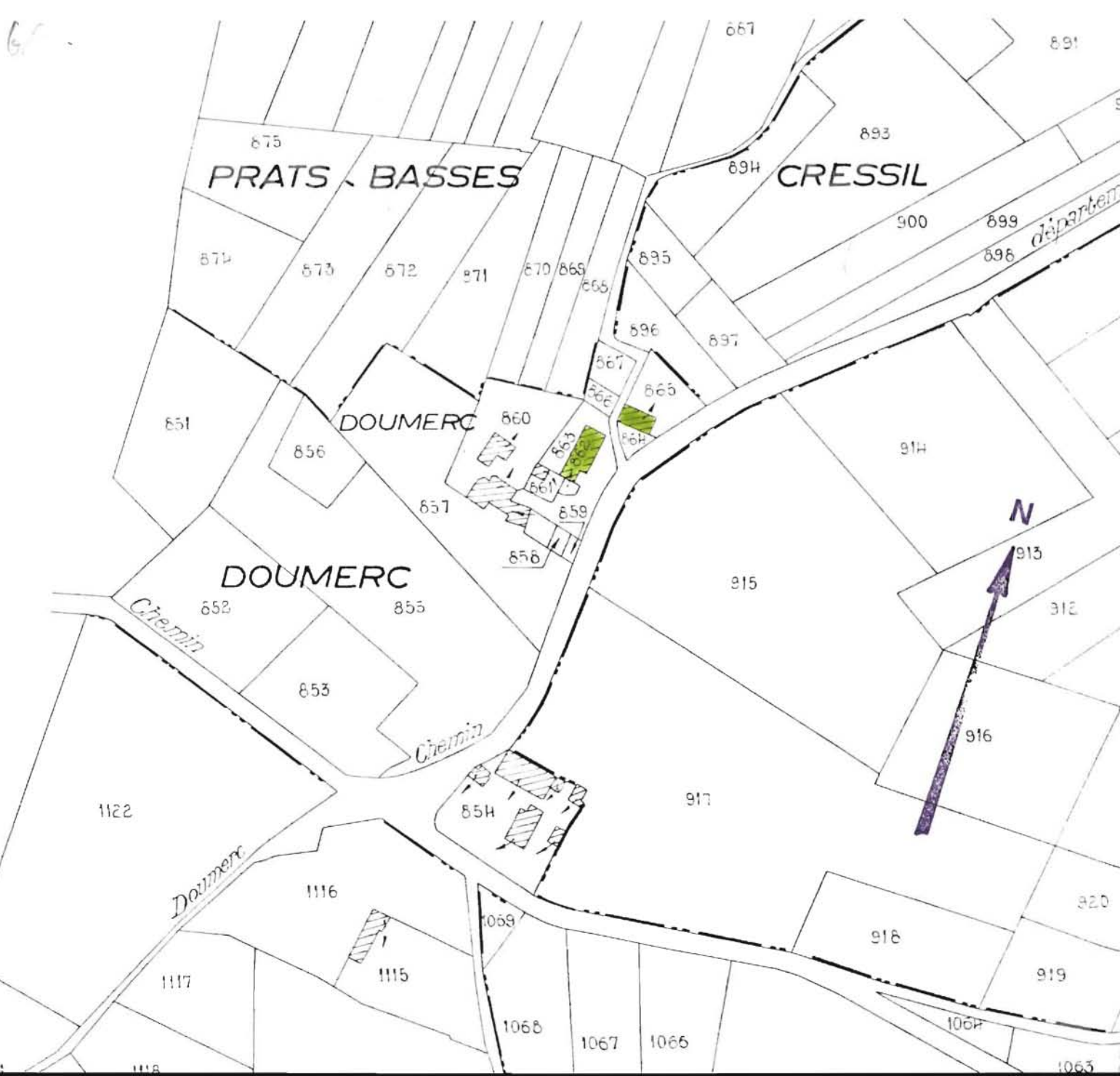
14 Figures

- 1. Bâtiment principal. Elévation antérieure 82.82.80.V
- 2. Bâtiment principal. Elévation latérale gauche..... 82.82.707.X
- 3. Bâtiment principal. Elévation postérieure 81.82.17.V
- 4. Bâtiment principal. Elévation postérieure, détail 81.82.173.X
- 5. Bâtiment principal. Elévation porche surélevé, détail charpente 82.82.711.X
- 6. Bâtiment principal. Elévation charpente du comble..... 82.82.723.X
- 7. Bâtiment principal. Elévation charpente du comble..... 82.82.724.X
- 8. Bâtiment de dépendance. Ensemble 82.82.716.X
- 9. Bâtiment de dépendance. Elévation antérieure, détail 82.82.717.X
- 10. Bâtiment de dépendance. Ensemble depuis le nord 82.82.316.X
- 11. Bâtiment de dépendance. Elévation antérieure, détail 82.82.719.X
- 12. Bâtiment de dépendance. Elévation antérieure, détail 81.82.172.X
- 13. Bâtiment de dépendance. Elévation antérieure, détail 82.82.714.X
- 14. Bâtiment de dépendance. Elévation latérale droite 82.82.318.X

PLANCHE I

Plan de Situation.

Extrait du plan cadastral : 1965.G6.862,865. Echelle : 1/2500e.



Pl. II : Relevé Inventaire Midi-Pyr. B. BROSSARD

Plan-masse schématique d'après le plan cadastral de 1961. 1/500e env.

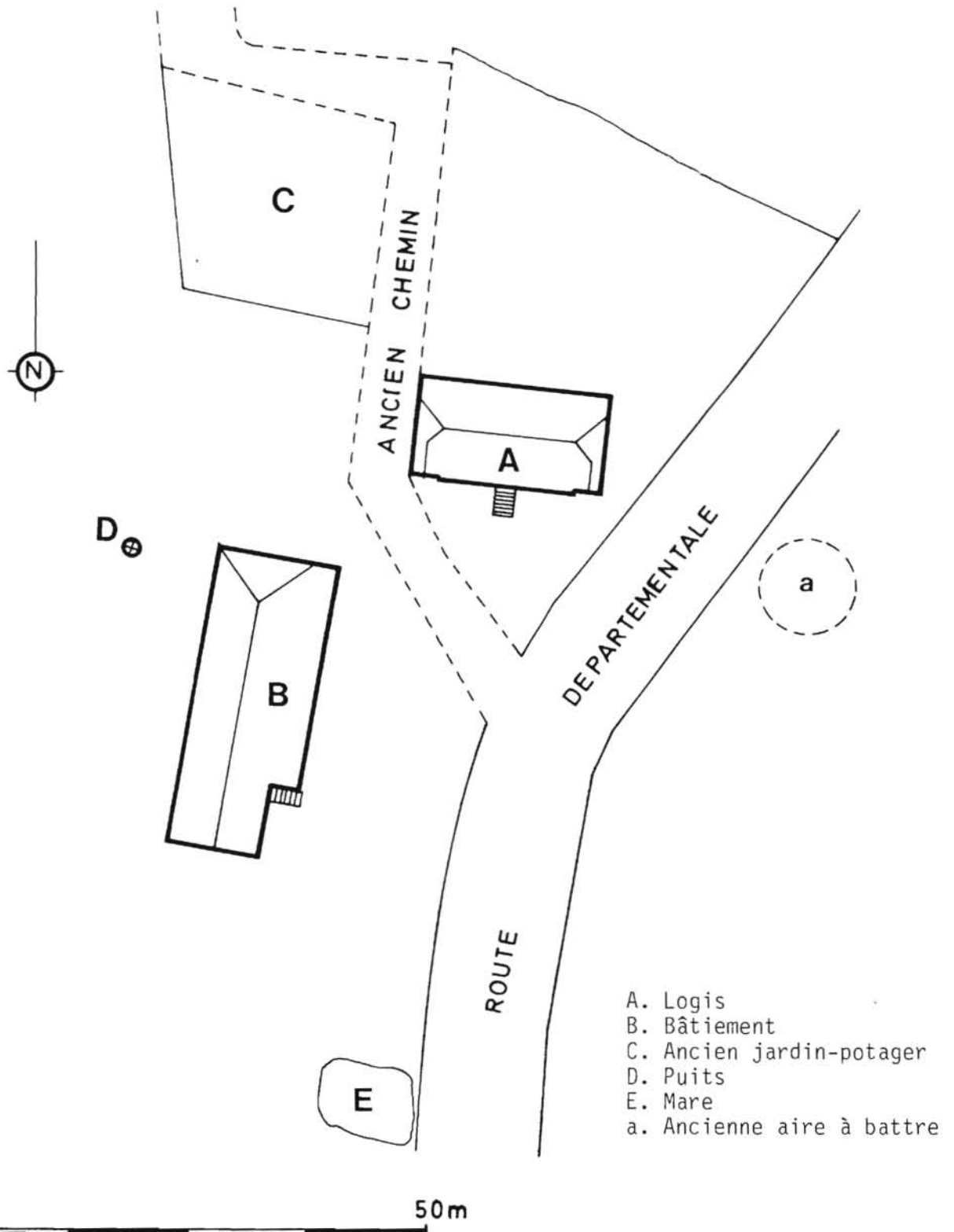
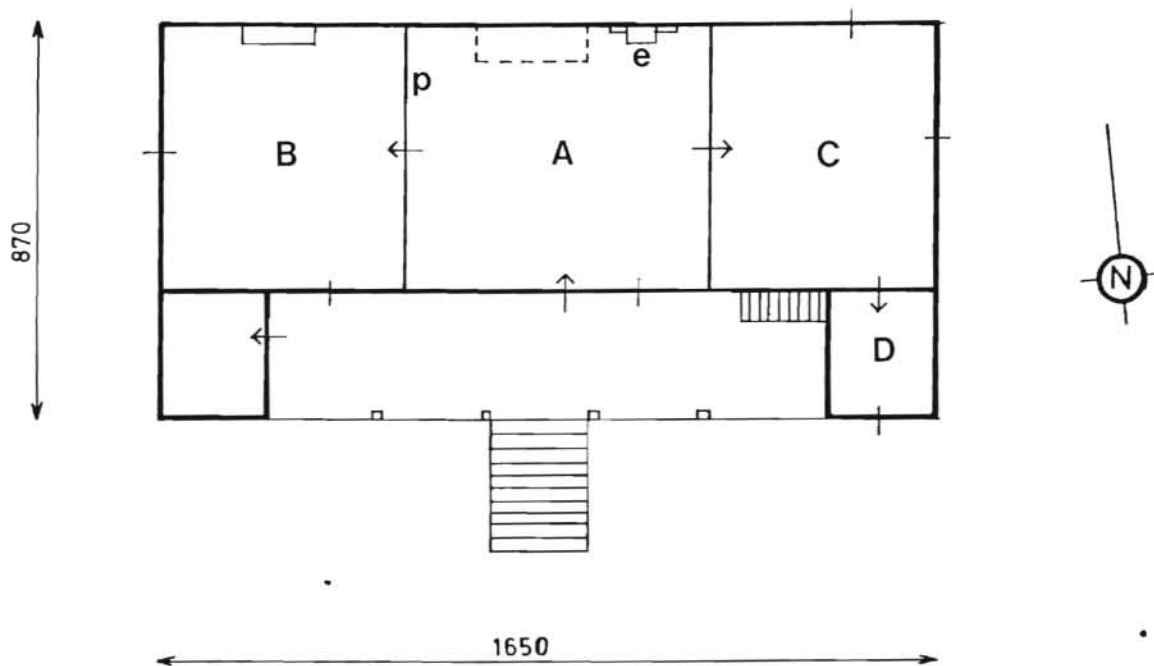


PLANCHE III

A. LOGIS. Plan schématique du 1er étage. Echelle : 1/150 e environ.



B. LOGIS. Plan schématique du rez-de-chaussée. Echelle : 1/150 e environ.

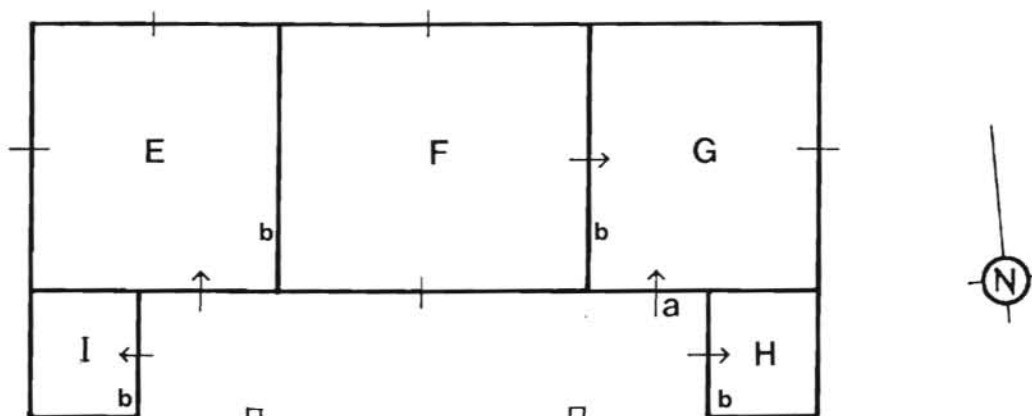


PLANCHE IV.

LOGIS.

Coupe schématique selon x -y. Echelle : 1/100e

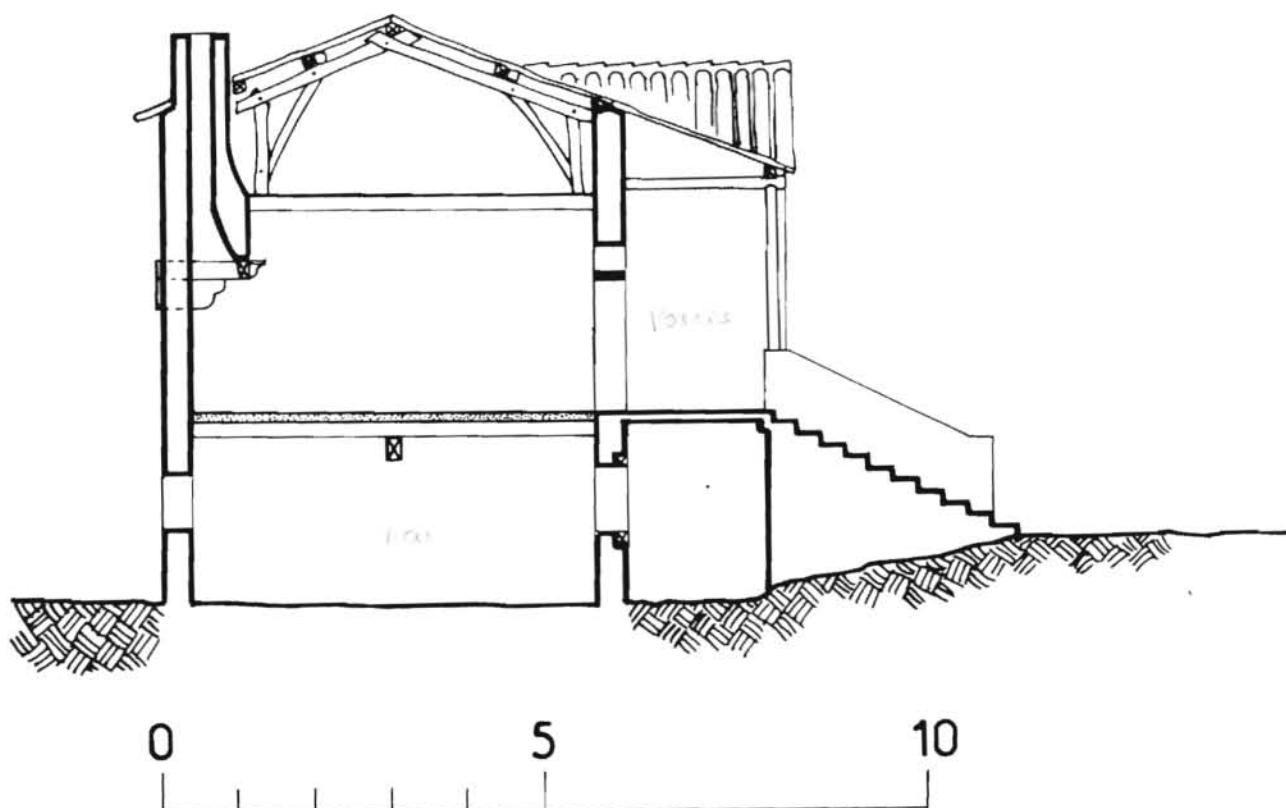


PLANCHE V

Cheminée de la cuisine : Profil, coupe et élévation.

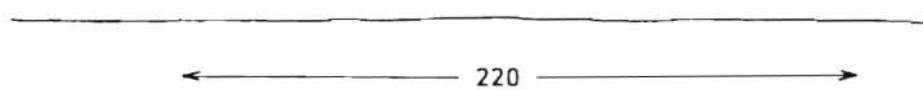
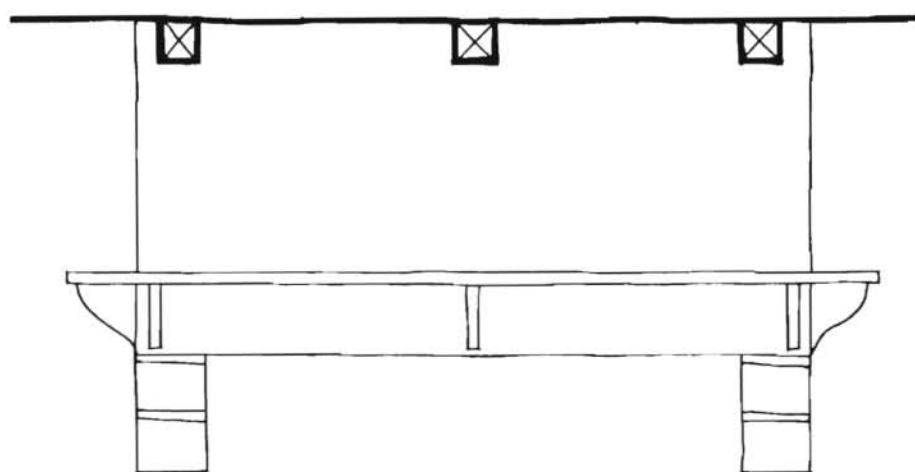
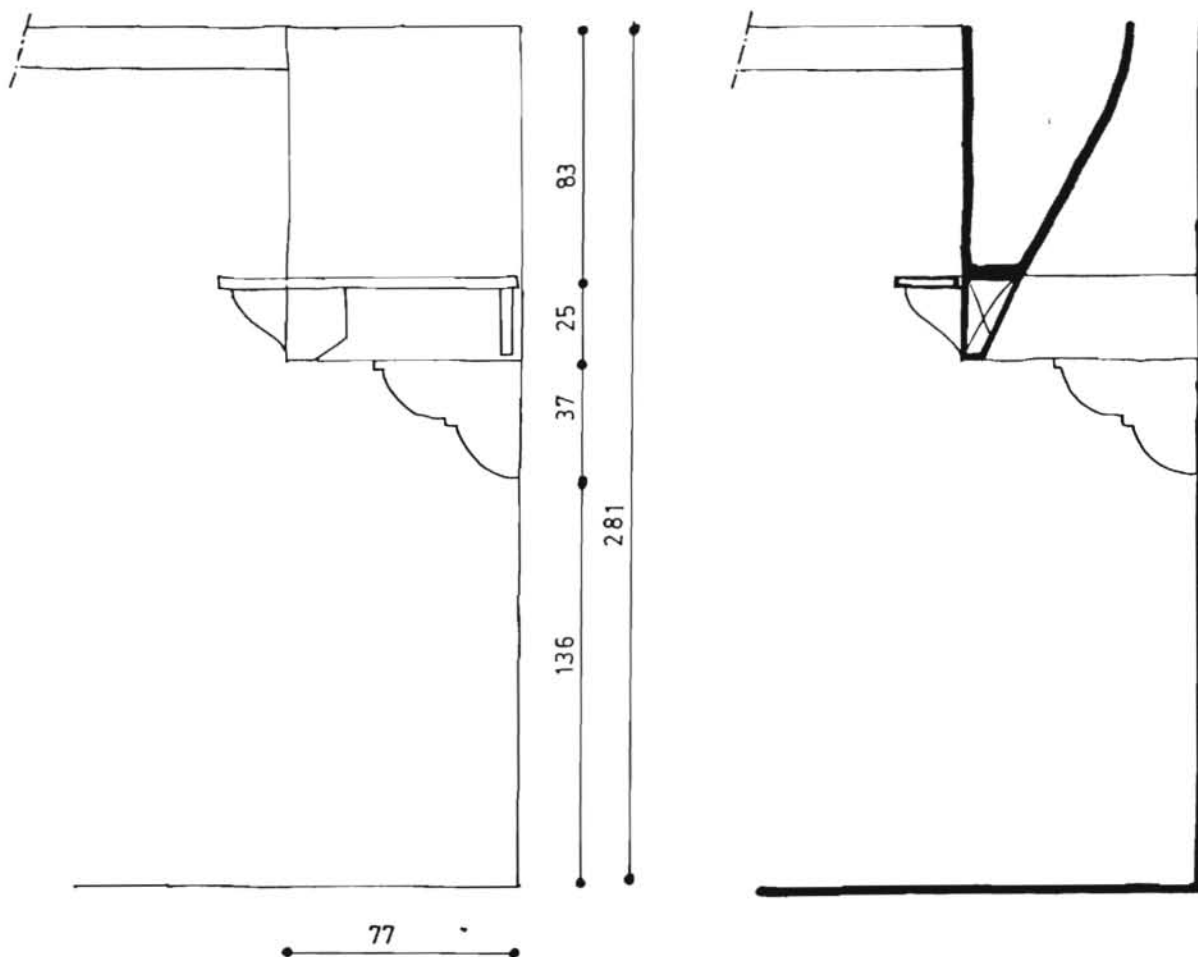
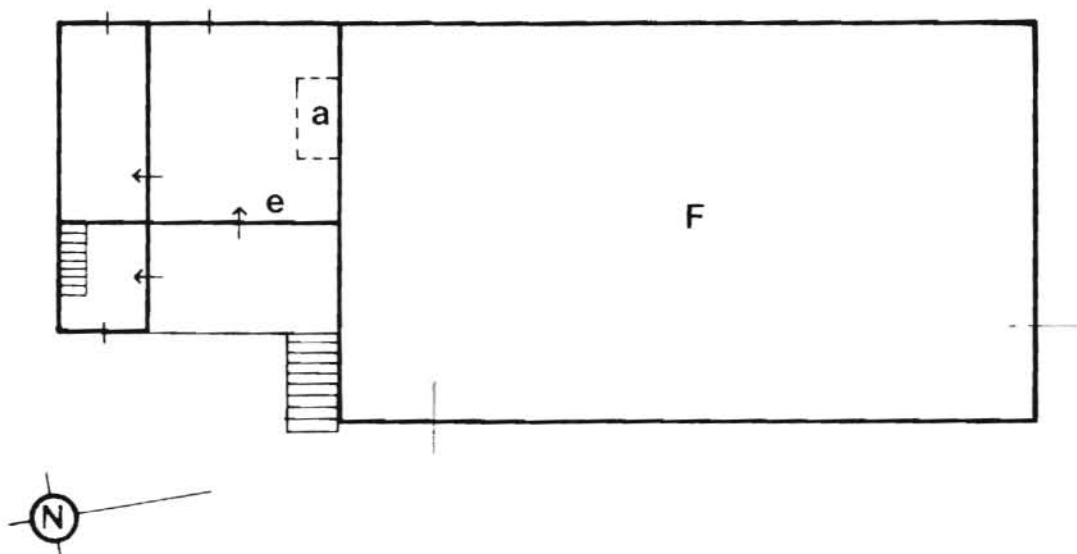


PLANCHE VI

1. Bâtiment de dépendance. Plan schématique du logement au 1er étage.

Echelle : 1/200e environ.



2. Bâtiment de dépendance. Plan schématique du rez-de-chaussée.

Echelle : 1/200e environ.

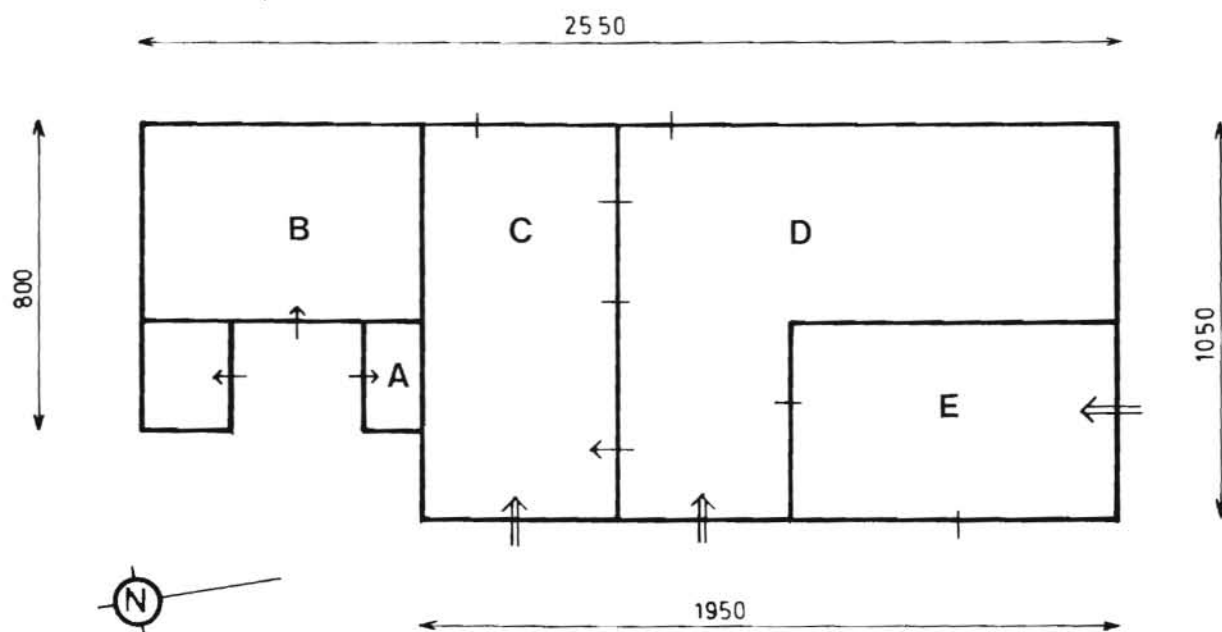


Fig. 1

Cl. Inventaire Midi-Pyr. 82.82.80.V

Ch. SOULA

Bâtiment principal. Élévation
antérieure.



Fig. 2

Cl. Inventaire Midi-Pyr. 82.82.707.X
Ch. SOULA

Bâtiment principal. Élévation
latérale gauche.



Fig. 3

Cl. Inventaire Midi-Pyr. 81.82.17.V

Ch. SOULA

Bâtiment principal. Élévation
postérieure.



Fig. 4
Cl. Inventaire Midi-Pyr. 81.82.173.X
Ch. SOULA

Bâtiment principal. Élévation
postérieure, détail de l'emplacement
de l'évier.



Fig. 5
Cl. Inventaire Midi-Pyr. 82.82.711.X
Ch. SOULA

Bâtiment principal. Porche surélevé, détail de la charpente et de l'escalier menant au comble.



Fig. 6
Cl. Inventaire Midi-Pyr. 82.82.723.X
Ch. SOULA

Bâtiment principal. Charpente
du comble.



Fig. 7

C1. Inventaire Midi-Pyr. 82.82.724.X
Ch. SOULA

Bâtiment principal. Charpente
du comble.



Fig. 8

Cl. Inventaire Midi-Pyr. 82.82.716.X
Ch. SOULA

Bâtiment de dépendance. Ensemble
depuis le Sud.



Fig. 9
Cl. Inventaire Midi-Pyr. 82.82.717.X
Ch. SOULA

Bâtiment de dépendance.
Elévation antérieure, détail de
l'ancien logis.

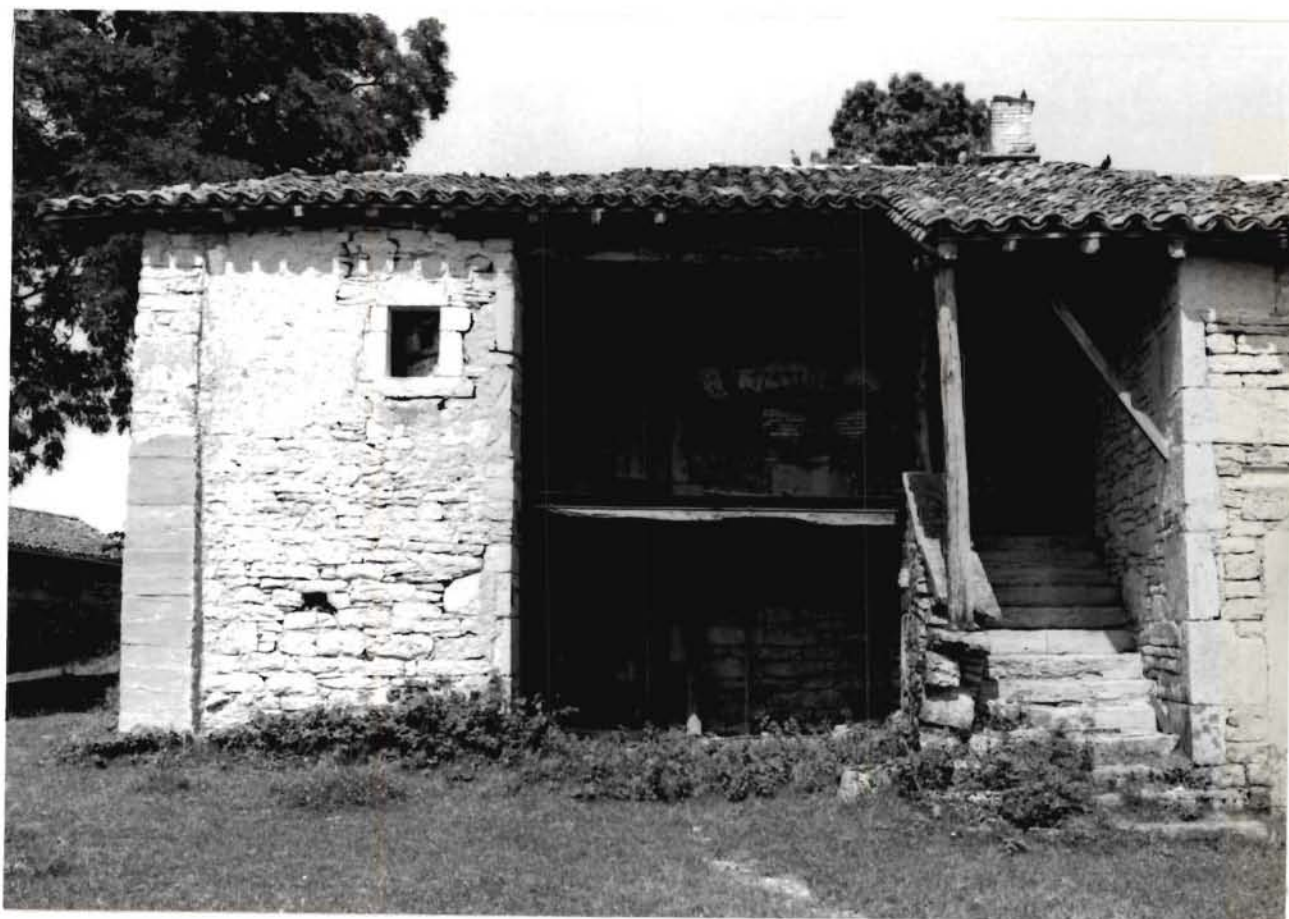


Fig. 10
Cl. Inventaire Midi-Pyr. 82.82.316.X
Ch. SOULA

Bâtiment de dépendance. Ensemble
depuis le Nord.



Fig. 11

Cl. Inventaire Midi-Pyr. 82.82.719.X
Ch. SOULA

Bâtiment de dépendance.
Elévation antérieure, partie droite.



Fig. 17

Cl. Inventaire Midi-Pyr. 81.82.172.X

Ch. SOULA

Bâtiment de dépendance. Élévation
antérieure, détail de la fenêtre de la
bergerie.



Fig. 13

Cl. Inventaire Midi-Pyr. 82.82.714.X
Ch. SOULA

Bâtiment de dépendance.
Elévation antérieure, détail de la
fenêtre de la bergerie.



Fig. 14
Cl. Inventaire Midi-Pyr. 82.82.318.X
Ch. SOULA

Bâtiment de dépendance. Elévation
latérale droite.

