

Département : 82

1635

Aire d'étude : SAINT ANTONIN NOBLE VAL

Commune : SAINT ANTONIN NOBLE VAL

Lieu-dit : PRADINES

Dénomination : **FERME**

---

Coordonnées : LAMBERT3 X = 0548540 Y = 0208370

Cadastre : 1814 J5 610, 611, 1961 J5 553

PROPRIETE PRIVEE

Dossier d' INVENTAIRE FONDAMENTAL établi en 1981, 1989 par NOE DUFOUR ANNIE

(C) INVENTAIRE GENERAL, 1981

---

### HISTORIQUE

LOGIS CONSTRUIT PROBABLEMENT DANS LA 2E MOITIE DU 18E SIECLE ; AGRANDI VERS 1780 ;  
ADJONCTION D'UN FOUR A PAIN AVANT 1814, DATE DU CADASTRE ; LA GRANGE ETABLE FUT  
RECONSTRUITE VERS 1845 : LA DATE EST INSCRITE SUR LE LINTEAU D'UNE PORTE.

### DESCRIPTION

SITUATION : ISOLE

#### COMPOSITION D'ENSEMBLE

Parties constituant : CITERNE, FOURNIL, GRANGE, ETABLE

#### MATERIAUX

Gros oeuvre : CALCAIRE, MOELLON, ENDUIT PARTIEL

Couverture : TUILE CREUSE

#### STRUCTURE

Vaisseaux et étages : EN REZ DE CHAUSSEE, COMBLE A SURCROIT

COUVERTURE : TOIT A LONGS PANS, DEMI CROUPE

DISTRIBUTION : ESCALIER DANS OEUVRE, ESCALIER EN EQUERRE, EN CHARPENTE

**FERME**

---

**I. HISTORIQUE**

En 1822, la ferme appartenait à Pierre VERGNET, elle comprenait une maison (p. 611), une grange (p. 610 bis), un jardin (p. 610 et 612), une grange (p. 613) et deux autres granges (p. 663 et 694) (A.D. Tarn-et-Garonne : matrices cadastrales, f° 1 423).

La propriété, qui comprenait 33 hect. 75 a. 47 cent., passa à TABARLY Antoine en 1824.

**II. DESCRIPTION**

**1. Situation** (pl. I).

Ferme isolée située sur le causse de Servanac.

**2. Composition d'ensemble** (pl. III).

A. Logis ; B. Grange-Etable ; C. Jardin-potager ; D. Citerne, l'eau destinée aux hommes était puisée dans une ferme voisine.

**3. Matériaux**

- . Maçonnerie de moellons équarris, appareil assisé ; enduit beige-rosé pour le logis.
- . Toits de tuiles creuses.

**4. Logis**

A. Structure (pl. IV)

Bâtiment en rez-de-chaussée, de plan rectangulaire et simple en profondeur.

B. Elévations

- . Elévation antérieure (fig. 1-2). Le linteau de la porte d'entrée de droite porte la date 1780.
- . Elévation postérieure (non visible à cause de la végétation). La fenêtre murée (pl. IV) est identique à celle de l'élévation antérieure.

C. Couvertures (pl. III)

Comble à surcroît. Charpente traditionnelle : les arbalétriers droits sont assemblés à mi-bois au faite ; ils supportent le faîtage et une panne de part et d'autre.

**FERME**

---

D. Distribution intérieure (pl. IV)

. En A, Cuisine actuelle (6,80 m x 5,15 m) : évier traditionnel (en e) avec vaisselier en bois dans une niche couverte d'un linteau de bois ; placard (en a) dans l'épaisseur du mur (H. 93 cm ; L. 66 cm, prof. 46 cm) équipé d'une étagère centrale et fermé par un vantail ; Cheminée (en c, pl. IV, V ; fig. 3) avec plaque de cheminée en grès (H. 65 cm ; épaisseur 5 cm) deux niches aménagées dans le contre-cœur étaient destinées au rangement des allumettes, du papier ou de la paille pour allumer le feu (renseignement oral), une brique posée sur des supports triangulaires permettait de poser les lampes à huile ("calèles"), des supports en fer sont suspendus sous la tablette pour le rangement du fusil.

. L'accès au comble s'effectue par un escalier tournant à deux volées droites : première volée de quatre marches en pierre, seconde volée de neuf marches en bois.

. En B, Chambre actuelle (6,10 m x 5,15 m). La porte d'entrée porte la date 1780. La pièce est équipée d'un placard dans l'épaisseur du mur (en b) et d'une grande cheminée engagée dont les piédroits en pierre de taille supportent un linteau long de deux mètres.

. Le sol est carrelé. Le plafond est à solives apparentes en A et B.

. En C, Fournil. La cuve en pierre pour la lessive se trouvait à proximité du four à pain. Cette pièce a également servi de chai et de cellier, elle est directement sous charpente et son sol est en terre battue.

5. Grange-étable (pl. IV, fig. 3-5).

A. Elévations.

. Elévation antérieure (fig. 4-5): Le linteau de la porte charretière de l'étable porte la date 1845.

. Elévation latérale droite (fig. 6).

. Elévation latérale gauche: La porte située à l'étage est couverte d'un arc segmentaire et porte l'inscription : "L'AN 12 1803" [ce linteau peut être en remploi et provenir de la grange plus petite qui est mentionnée sur le plan cadastral ancien, parcelle 610].



**FERME**

---

**B. Structure et distribution intérieure (pl. VI).**

- . Etable (pour quatre boeufs) : deux trappes ménagées dans le plafond permettent de passer directement le fourrage depuis le fenil situé au-dessus ; en A, emplacement du lit du vacher (actuellement détruit). Les murs sont partiellement enduits.
- . Bergerie : le sol est en terre battue, mais quelques pierres sont posées de champ à proximité de l'entrée.

**C. Couvertures (pl. VI)**

La charpente comprend cinq fermes comparables à celles de la charpente de la grange-étable de la ferme La Mole à Saint-Antonin-Noble-Val.

**III. CONCLUSIONS**

Cette ferme est représentative pour son logis en rez-de-chaussée, au plan rudimentaire, constitué par la juxtaposition de plusieurs pièces construites à des époques différentes. Le logis a pu se réduire à une seule pièce correspondant à la cuisine, agrandie rapidement en 1780 (?) par l'adjonction d'une chambre et d'un fournil. Ces adjonctions sont antérieures à 1814, date du plan cadastral où elles figurent.

L'importance de la grange est également significative, sa reconstruction remonte à 1845 (date sur la porte charretière), l'inscription "L'an 12 1803" ne peut être qu'un emploi provenant peut-être de la grange plus petite qui se trouvait sur le même emplacement.

On peut observer une évolution identique de la ferme située à Audubert dans la commune de St Antonin. Ce phénomène fréquent des communes de Saint-Antonin, Féneyrols, Varen et Laguëpie, s'explique par l'ouverture de la ligne de chemin de fer, construite entre 1853 et 1858. Elle eut d'importantes répercussions dans la campagne en favorisant l'évolution de l'agriculture : la production de céréales regressa au profit de l'élevage et des fourrages qui furent commercialisés grâce au chemin de fer. Pour s'adapter à cette évolution les granges furent souvent reconstruites dans ces communes.

De nos jours encore, il n'est donc pas rare de voir un petit logis en rez-de-chaussée, de proportion modeste, accompagnée d'une immense grange servant de bergerie et d'étable pour les boeufs.

**TABLE D'ILLUSTRATION**

6 planches

- I. Plan de situation
- II. Plan cadastral ancien
- III. Plan-masse
- IV. Plan schématique au rez-de-chaussée
- V. Cheminée de la cuisine. Profil, coupe et élévation
- VI. Grange-étable : 1. Plan du rez-de-chaussée  
2. Coupe transversale.

6 figures

- 1. Ensemble depuis le sud ..... 81.82.019.V
- 2. Logis. Elévation antérieure..... 81.82.018.V
- 3. Logis. Cheminée de la cuisine ..... 81.82.170.X
- 4. Grange-étable. Elévation antérieure ..... 81.82.020.V
- 5. Grange-étable. Elévation antérieure, porte de l'étable ..... 81.82.174.X
- 6. Grange-étable. Elévation latérale droite ..... 81.82.725.X

PLANCHE I

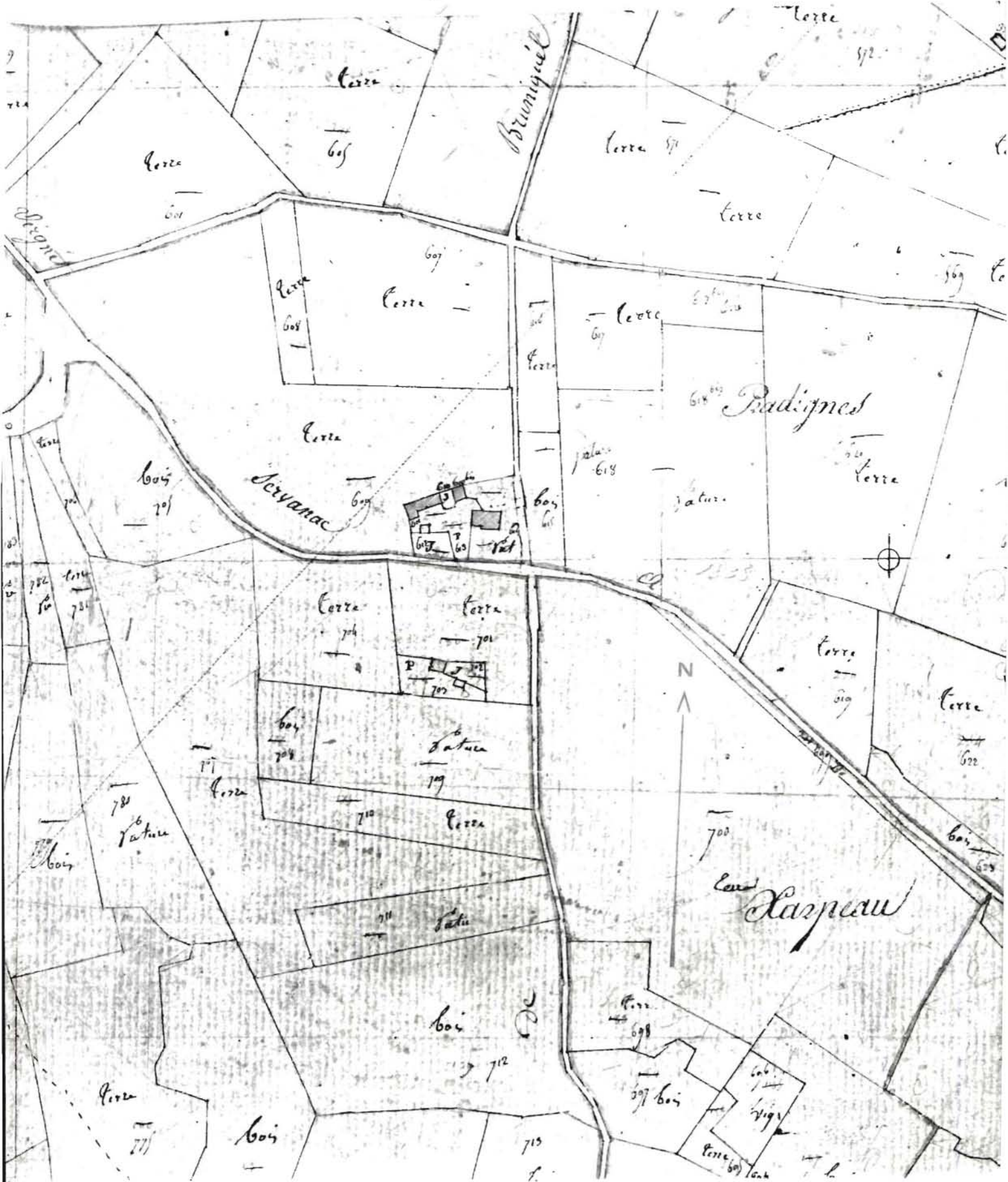
Plan de Situation.

Extrait du plan cadastral : 1961.J5.553. Echelle : 1/2500e.



PLANCHE II

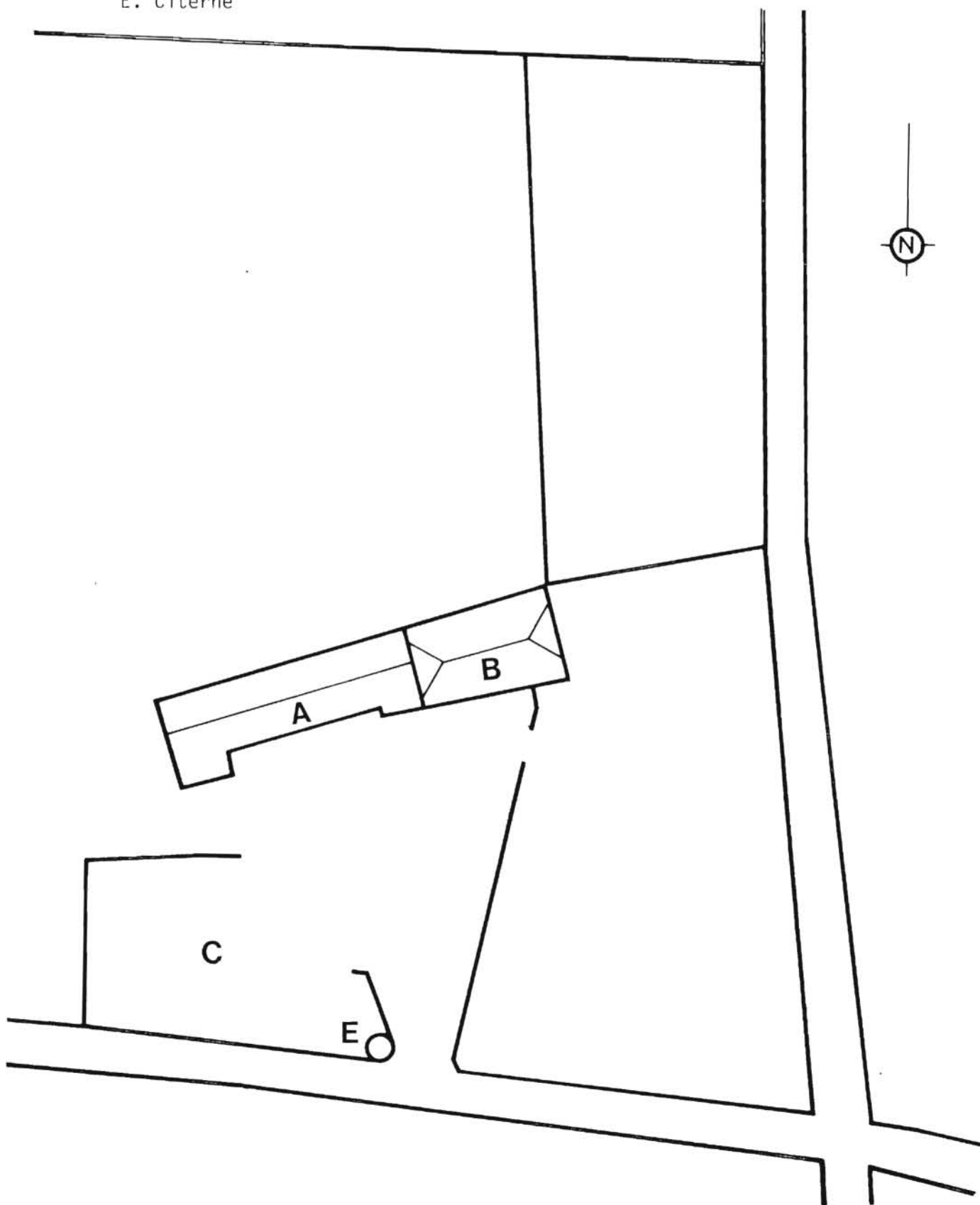
Plan cadastral ancien : 1811.J5.610,611. Echelle : 1/2500e.



PL. III : Plan - masse schématique d'après le cadastre de 1961. 1/500e

Relevé Inventaire Midi-PYR. B.BROSSARD

- A. Logis
- B. Grange - étable
- C. Jardin - Potager
- E. Citerne

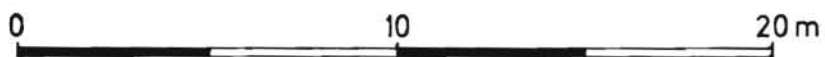
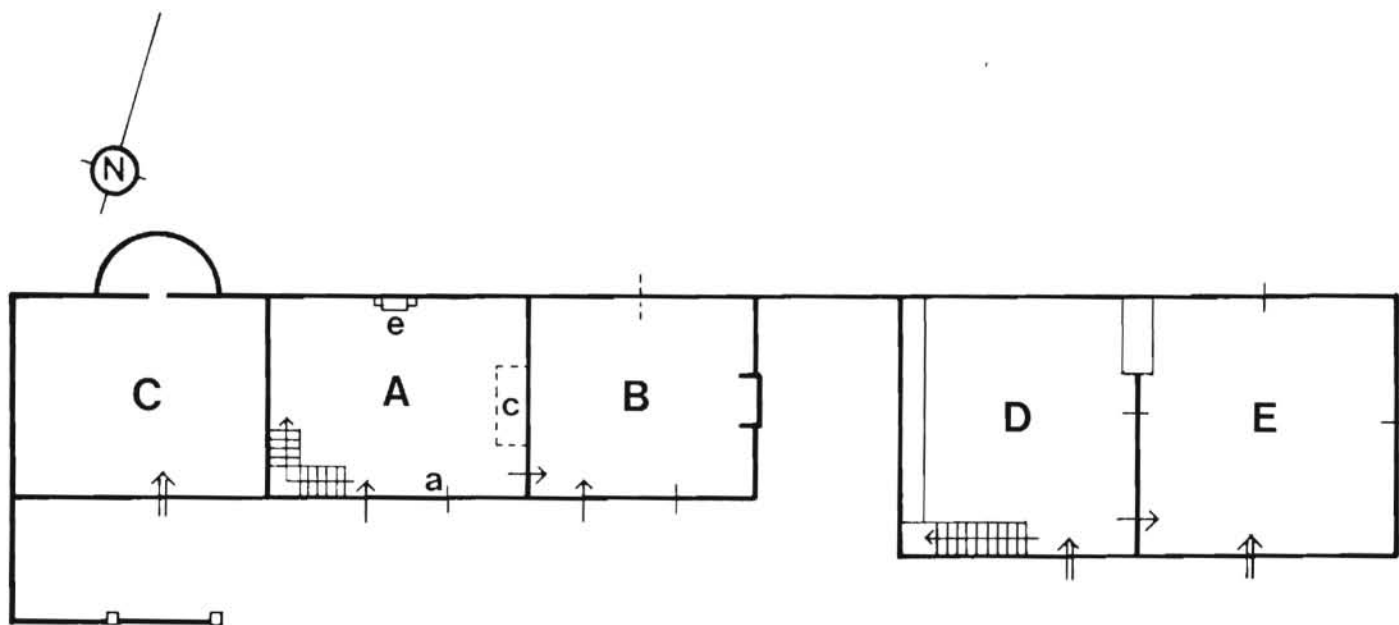




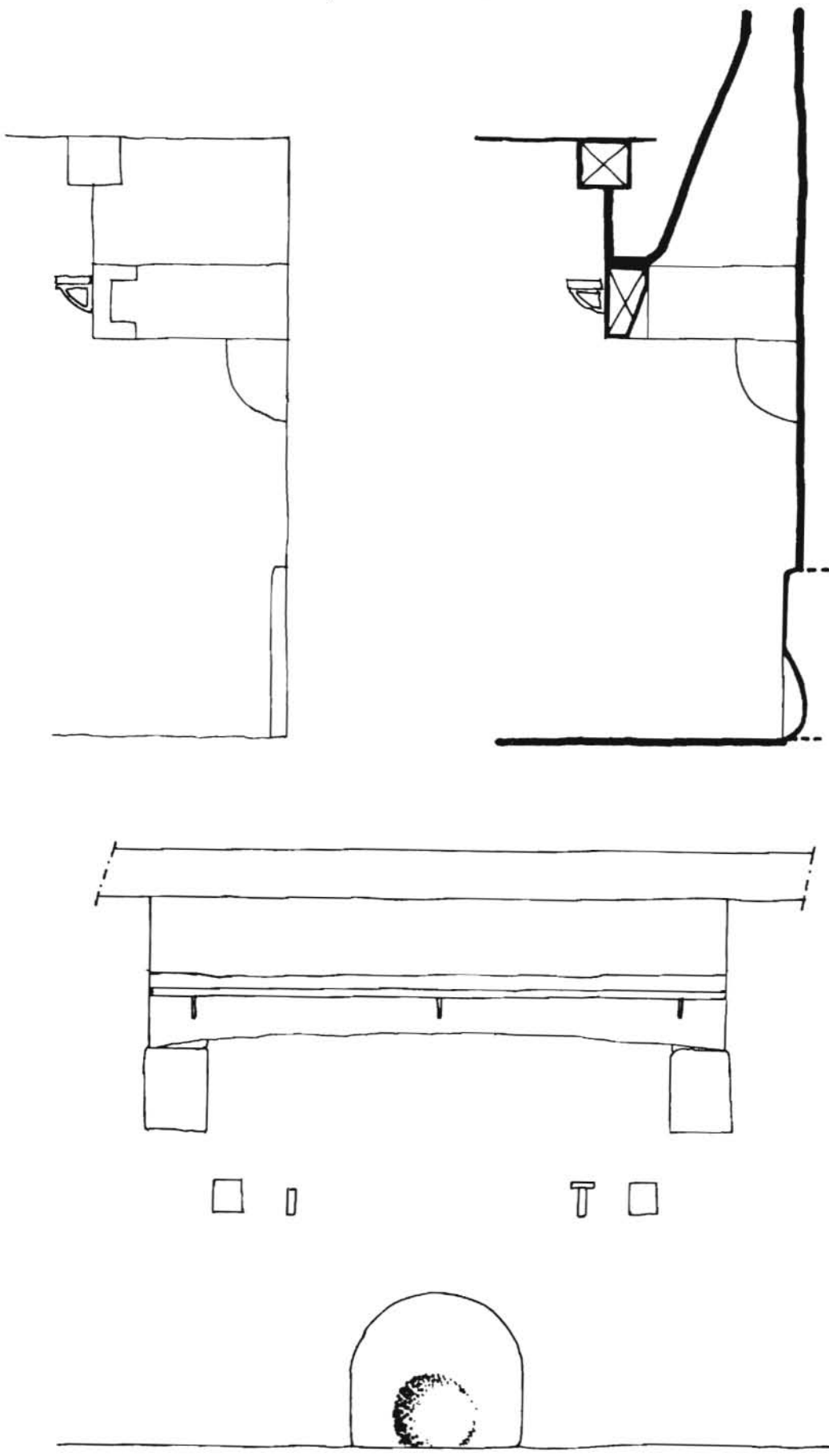
PL. IV : Relevé Inventaire Midi-Pyr. B. BROSSARD

Plan schématique. 1/200e

- A. Cuisine
- B. Chambre
- C. Fournil
- D. Etable
- E. Bergerie



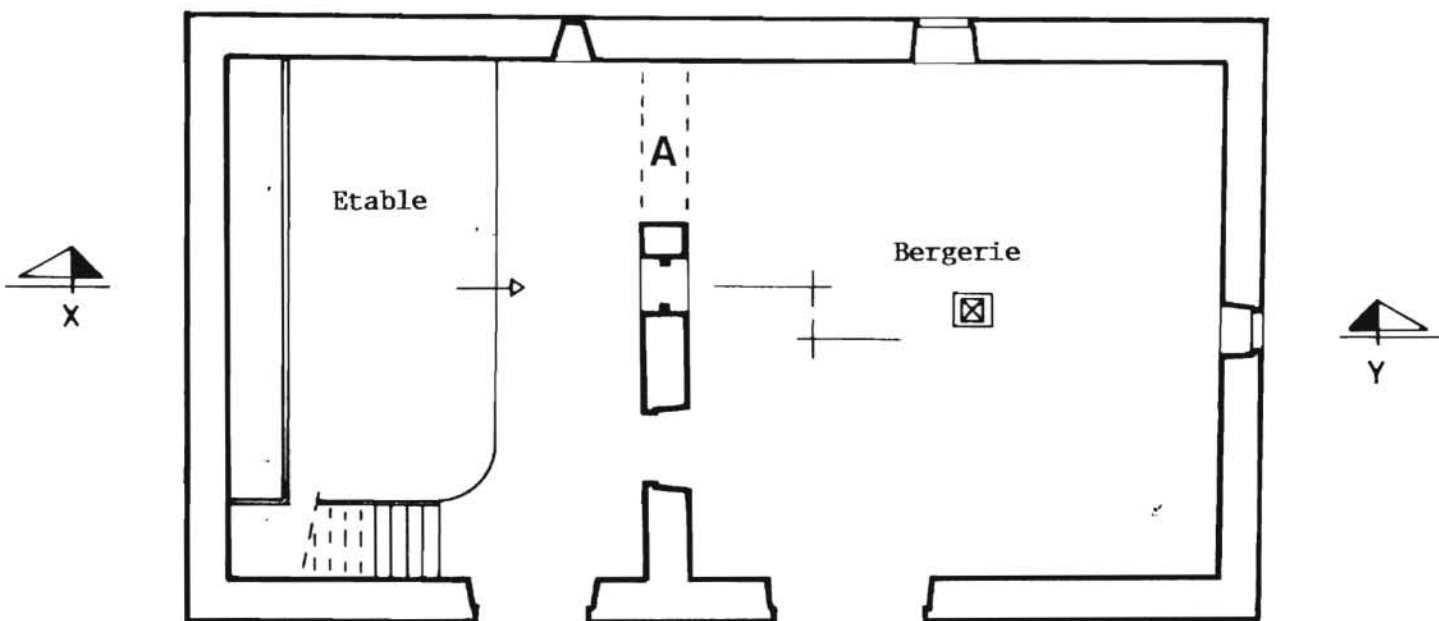
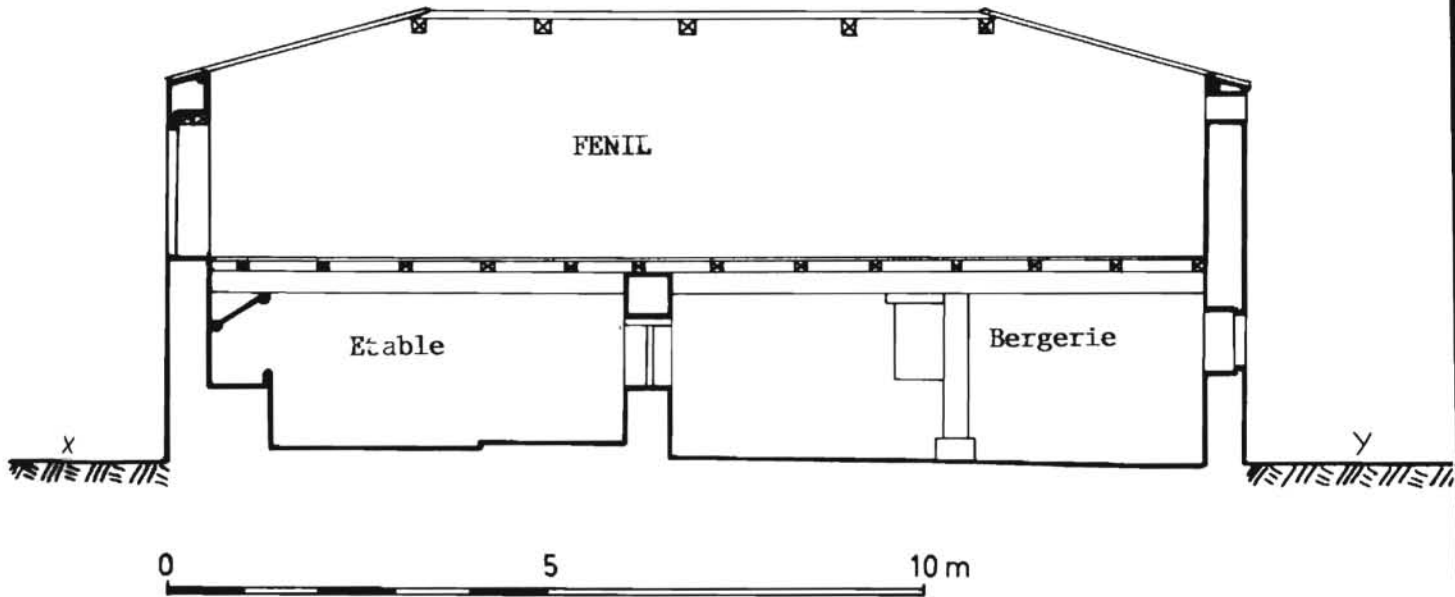
PL. V : cheminée de la cuisine ; Profil, coupe et élévation. 1/20e  
Relevé Inventaire Midi-Pyr. B. BROSSARD



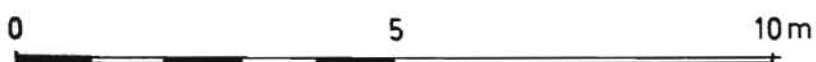
PL. VI : Relevé Inventaire Midi-Pyr. P. ROQUES

Grange - étable. 1. Plan au rez-de-chaussée 1/100e

2. Coupe longitudinale 1/100e.



A. Emplacement du lit du domestique



82. SAINT-ANTONIN-NOBLE-VAL. Pradines

FERME

Fig. 1

Cliché Inventaire Midi-Pyr. 81.82.19.V  
Ch. SOULA

Ensemble depuis le Sud.





82. SAINT-ANTONIN-NOBLE-VAL. Pradines

FERME

Fig. 2

Cl. Inventaire Midi-Pyr. 81.82.18.V

Ch. SOULA

Logis : Elévation antérieure.



Fig. 3

Cl. Inventaire Midi-Pyr. 81.82.170.X  
Ch. SOULA

Logis. Cuisine, cheminée.



82. SAINT-ANTONIN-NOBLE-VAL. Pradines

FERME

Fig. 4

Cl. Inventaire Midi-Pyr. 81.82.20.V

Ch. SOULA

Grange - Etable. Elévation antérieure.





Fig. 5

Cl. Inventaire Midi-Pyr. 81.82.174.X  
Ch. SOULA

Grange - Etable. Porte charretière.





82. SAINT-ANTONIN-NOBLE-VAL. Pradines

FERME

Fig. 6

Cl. Inventaire Midi-Pyr. 82.82.725.X

Ch. SOULA

Grange - Etable. Elévation  
latérale droite.

