

Département : 82

1642

Aire d'étude : SAINT ANTONIN NOBLE VAL

Commune : SAINT ANTONIN NOBLE VAL

Lieu-dit : TARAU

Dénomination : **FERME**

---

Coordonnées : LAMBERT3 X = 0549600 Y = 0209940

Cadastre : 1814 J2 255 A 257, 262, 1961 J2 173

PROPRIETE PRIVEE

Dossier d' INVENTAIRE FONDAMENTAL établi en 1981, 1989 par NOE DUFOUR ANNIE

(C) INVENTAIRE GENERAL, 1981

---

### **HISTORIQUE**

FERME CONSTRUITE VERS 1797 (DATE SUR LA PORTE DU LOGIS) ; UN BATIMENT DE DEPENDANCE ET UNE PORCHERIE SONT AJOUTES AU 19E SIECLE.

### **DESCRIPTION**

SITUATION : ISOLE

#### COMPOSITION D'ENSEMBLE

Parties constituantes : FOURNIL, BERGERIE, GRANGE, ETABLE, PIGEONNIER, CITERNE, PUIIS

#### MATERIAUX

Gros oeuvre : CALCAIRE, MOELLON, PIERRE SECHE, ENDUIT PARTIEL

Couverture : TUILE CREUSE, CALCAIRE EN COUVERTURE

#### STRUCTURE

Vaisseaux et étages : 1 ETAGE CARRE, COMBLE A SURCROIT

Couvrement : COUPOLE, EN TAS DE CHARGE

COUVERTURE : GROUPE, TOIT A LONGS PANS, EXTRADOS DE VOUTE

DISTRIBUTION : ESCALIER DE DISTRIBUTION EXTERIEUR, ESCALIER DROIT, EN MACONNERIE

COMMENTAIRE DESCRIPTIF : PIGEONNIER ET PUIIS COUVERTS D'UNE COUPOLE EN TAS DE CHARGE A EXTRADOS EN COUVERTURE

TYPOLOGIE : PORCHE SURELEVE A PILIER ; PIGEONNIER CIRCULAIRE

**FERME**

---

**I. HISTORIQUE**

En 1822, date de la matrice cadastrale, f° 1 424, la ferme appartenait à VERGOUNOU et comprenait une maison (p. 256), deux granges (p. 255 et 262) un jardin (p. 257), une aire à battre (p. 258) etc. Sa propriété présentait une superficie de 44 hect. 95 a. 77 cent.

**II. DESCRIPTION**

**1. Situation** (pl. I)

Ferme située sur le causse de Servanac.

**2. Composition d'ensemble** (pl. III)

- A. Logis
- B. Grange-étable
- C. Fournil
- D. Ancienne étable à boeufs, actuellement détruite
- E. Porcherie (fig. 10)
- F. Bâtiment où l'on abritait les gerbes, prolongé à l'est par un grenier (fig. 13)
- G. Jardin-potager
- F. Pigeonnier
  - a. Ancienne aire à battre dallée de pierre, la meule subsiste encore à proximité
  - b. Citerne alimentée par les eaux du toit du logis, il subsiste les vestiges d'une gouttière en zinc (fig. 1)
  - c. Citerne alimentait par les eaux de ruissellement du toit de la grange, les conduites sont enterrées [superstructures remaniées] (fig. 6)
  - d. Puits (fig. 4)

**3. Matériaux**

- . Gros oeuvre : maçonnerie de moellons. Elevations du logis enduites.
- . Couvertures : toits de tuiles creuses à l'exception du pigeonnier et du puits couverts de Lauzes (extrados de voûte). Deux rangées de pierre subsistent en bordure des versants des toits du fournil (en C) et du grenier (en F). Le fournil aurait été entièrement couvert de lauze (renseignement oral).

#### 4. Bâtiment principal

##### A. Structure

Bâtiment de plan rectangulaire, simple en profondeur, à un étage carré et porche surélevé (pl. IV à VI).

##### B. Elévations

. Elévation antérieure : fig. 1 à 3

. Elévation latérale droite : la porte du rez-de-chaussée possède un encadrement rectangulaire et un linteau monolithe daté 1777.

##### C. Couvertures (pl. VI)

Comble à surcroît. Charpente à arbalétriers portant sur des potelets et des jambettes. Le faîtage repose sur un poinçon. Des contrefiches lient les arbalétriers et les poinçons.

##### D. Distribution intérieure

###### *Rez-de-chaussée* (pl. IV)

. Ancienne cuisine (en A) : sol dallé de pierre ; évier traditionnel dans une niche couverte d'un arc segmentaire (en e) ; placard dans l'épaisseur du mur (en b) ; porte murée (en a).

. Chai (en B) ; citerne (en C) ; petite pièce sous le pallier de l'escalier au sol dallé de pierre (en D).

###### *Premier étage* (pl. V)

. Escalier extérieur droit de neuf marches en pierre.

. Porche surélevé : dim. 6,65 m x 2,26 m ; le sol est dallé de pierres.

. Cuisine (A) : dim. 7,73 m x 5,60 m. Le sol est carrelé sauf deux dalles de pierre devant la porte d'entrée et l'évier ; la cheminée est actuellement détruite, mais quatre dalles de pierre en signalent encore l'emplacement (en a) ; évier traditionnel (en e), dans une niche couverte d'un arc segmentaire et éclairée par une petite baie ovale ; placard dans l'épaisseur (en b) ; étagère suspendue au plafond au-dessus de l'évier. Le plafond est à solives apparentes. L'accès au comble s'effectue par une échelle pivotante entre deux solives.

. Chambre (en B) : sol en plancher ; plafonds refaits ; équipée d'une cheminée (en C).

Les cloisons sont en pan-de-bois, les portes ont des encadrements des couvrements segmentaires.

**FERME**

---

**5. Fournil** (pl. VII à VIII ; fig. 6 à 7)

Four à pain (en a), le conduit de la cheminée est en "tuff" ; la cuve pour la lessive (en b) est constituée de quatre grandes pierres rectangulaires monolithes ; des niches (en c) se répartissent dans l'épaisseur des murs.

Le sol est dallé de pierre ; le plafond est à solives apparentes. L'accès au comble s'effectue par une échelle de meunier.

**6. Grange-Etable** (fig. 11 à 12 et pl. IX)

La charpente comprend six fermes. Le faitage porte sur un poinçon. Les arbalétriers portent à leur base sur un blochet. Une jambe-de-force soulage l'arbalétrier et le blochet.

**7. Pigeonnier** (pl. X, fig. 8 à 9)

. Rez-de-chaussée : sol dallé.

. Premier étage (pl. X) : accès par un escalier partiellement démoli ; le perchoir (en a) est saillant à l'extérieur et accessible depuis l'intérieur ; quatre nids pour les poules sont ménagés dans l'épaisseur du mur.

. Deuxième étage : cette partie est réservée aux pigeons, elle est couverte d'une voûte en tas-de-charge. L'entrée des pigeons s'effectue à l'est par une planche percée de huit trous, l'ouverture carrée est encadrée de quatre pierres monolithes en saillie.

**III. CONCLUSIONS**

Le logis actuel semble avoir été reconstruit en 1767 en conservant les vestiges de l'édifice antérieur : cuisine en bas, dont le linteau de la porte d'entrée est daté 1717. Le pigeonnier en forme de tour de plan circulaire est également du XVIII<sup>e</sup> siècle. Le fournil semble contemporain, il est déjà mentionné sur le plan cadastral de 1814. La grange-étable a été reconstruite après cette date. Le hangar et la porcherie sont également postérieurs à 1814.

Cette ferme est représentative des fermes à "bale". Ici le palier de l'escalier est couvert d'un toit porté par des piliers en pierre et il s'étire sur presque toute la longueur du logis formant ainsi une véritable galerie. Ces porches surélevés sont attestés deux fois dans les textes, en 1765 et 1782 (cf. dossier collectif FERMES, canton de Saint-Antonin).

TABLE DE L'ILLUSTRATION

10 planches

- I . Plan cadastral récent
- II . Plan cadastral ancien
- III . Plan - masse
- IV . Bât. principal. Plan schématique du rez-de-chaussée
- V . Bât. principal. Plan schématique du premier étage
- VI . Bât. principal. Coupe transversale selon X-Y.
- VII . Fournil - Plan  
- Coupe transversale
- VIII. Fournil - Coupe schématique du four à pain
- IX . Bât. de dépendance. Plan schématique  
. Grange - étable - Plan au rez-de-chaussée  
- Plan de l'étage de soubassement
- X . Pigeonnier. Plan et coupe

13 figures

- |  |             |
|--|-------------|
| 1 . Bât. principal. Elévation antérieure.....                        | 82.82.81.V  |
| 1A. Bât. principal. Elévation antérieure.....<br>Diapositive couleur | 82.82.81.VA |
| 2 . Bât. principal. Porche surélevé, porte du logis.....             | 82.82.438.X |
| 3 . Bât. principal. Porche surélevé, linteau de la porte du logis..  | 82.82.473.X |
| 4 . Puits.....   | 82.82.433.X |
| 5 . Puits.....   | 82.82.436.X |
| 6 . Fournil. Elévation antérieure.....                               | 82.82.451.X |
| 7 . Fournil. Four à pain.....  | 82.82.77.X  |
| 8 . Pigeonnier.....  | 82.82.75.V  |
| 8A. Pigeonnier.....  | 82.82.73.V  |
| 8B. Pigeonnier.....<br>Diapositive couleur                           | 82.82.73.VA |
| 9 . Pigeonnier.....  | 82.82.476.V |
| 10. Porcherie.....   | 82.82.474.X |
| 11. Grange. Elévation antérieure.....                                | 82.82.433.X |
| 12. Grange. Elévation antérieure, détail de la charpente.....        | 82.82.439.X |
| 13. Bâtiment de dépendance.....                                      | 82.82.477.X |

PLANCHE I

Plan de situation.

Extrait du plan cadastral : 1961.J2.173. Echelle : 1/2500e.

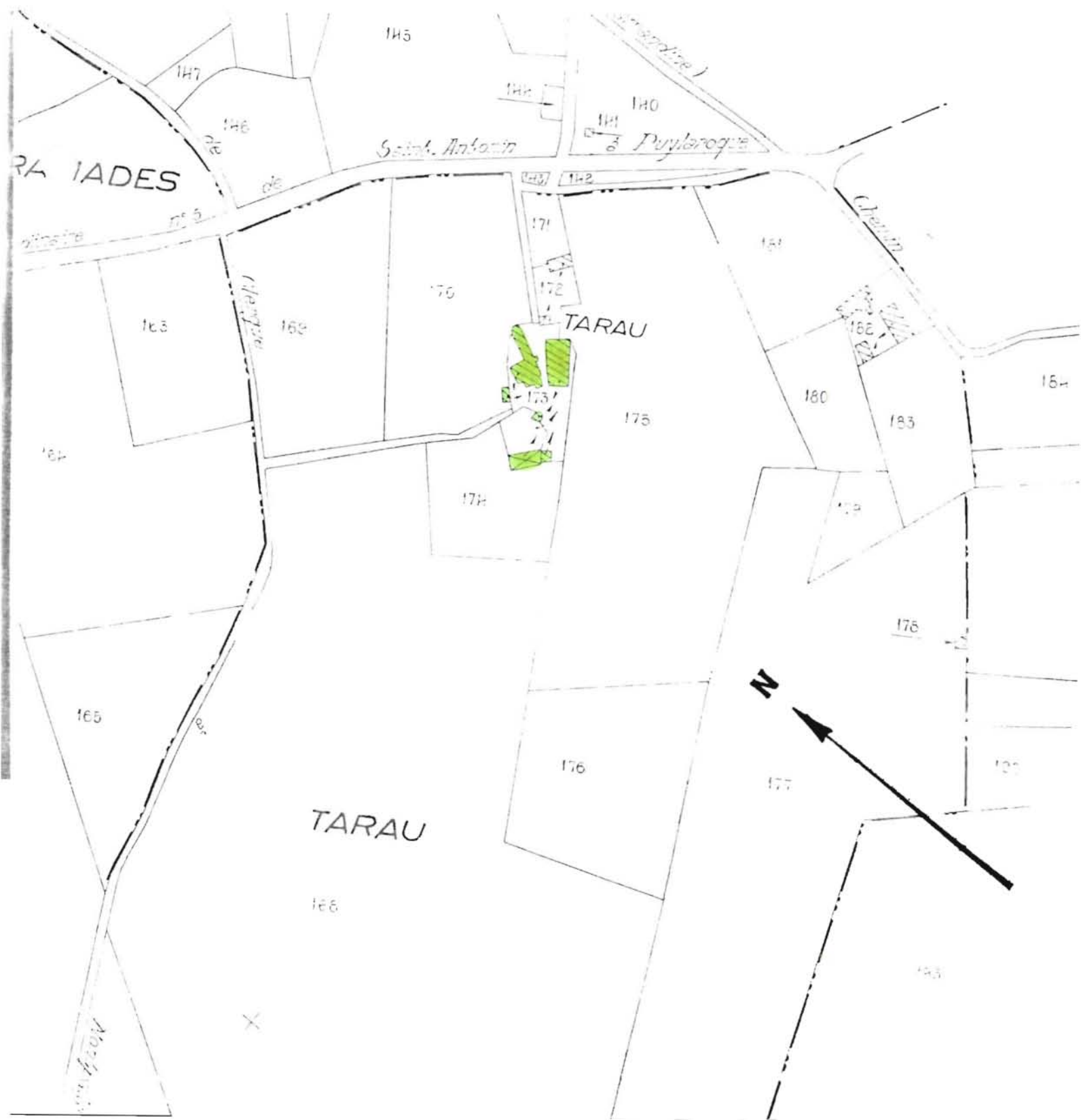


PLANCHE II

Extrait du plan cadastral ancien : 1811.J2.255,256,257,262. Echelle : 1/2500e.



## PLANCHE III

Relevé Inventaire Midi-Pyrénées.

Plan-masse établi à partir du plan cadastral de 1961. Echelle : 1/750e environ.

- A. Logis
- B. Grange - étable
- C. Fournil
- D. Ancienne étable détruite
- E. Porcherie
- F. Grange - grenier
- G. Jardin - Potager
- H. Ferme voisine
- P. Pigeonnier
- a. Aire à battre
- b. Citerne
- c. Citerne

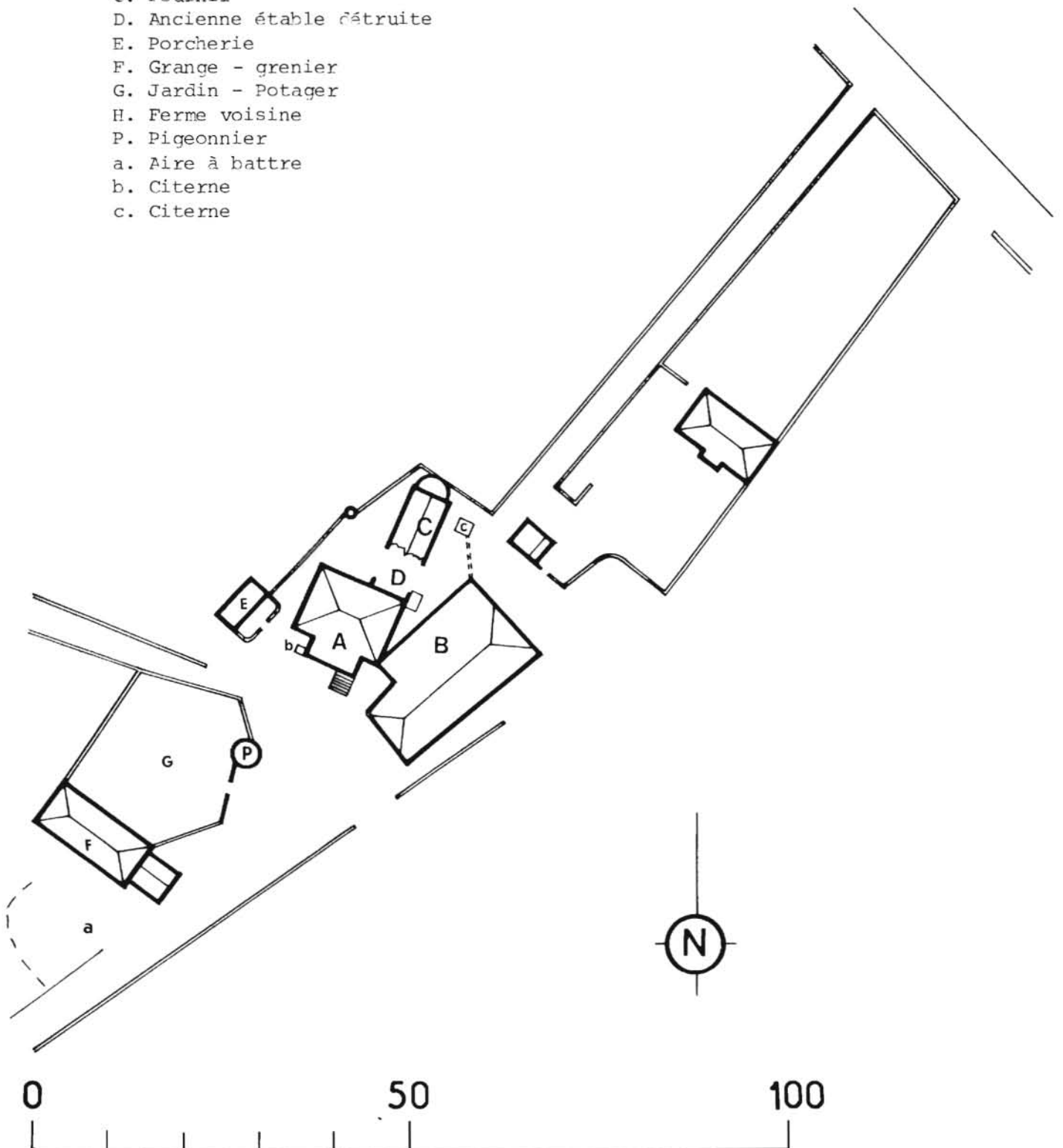




PLANCHE IV

Relevé Inventaire Midi-Pyrénées. B. BROSSARD.

Bâtiment principal. Plan schématique du rez-de-chaussée. Echelle : 1/100e.

- A. Cuisine
- B. Chai
- C. Citerne
- D. Petite pièce sous le porche
- a. Porte murée
- b. Placard
- e. Evier

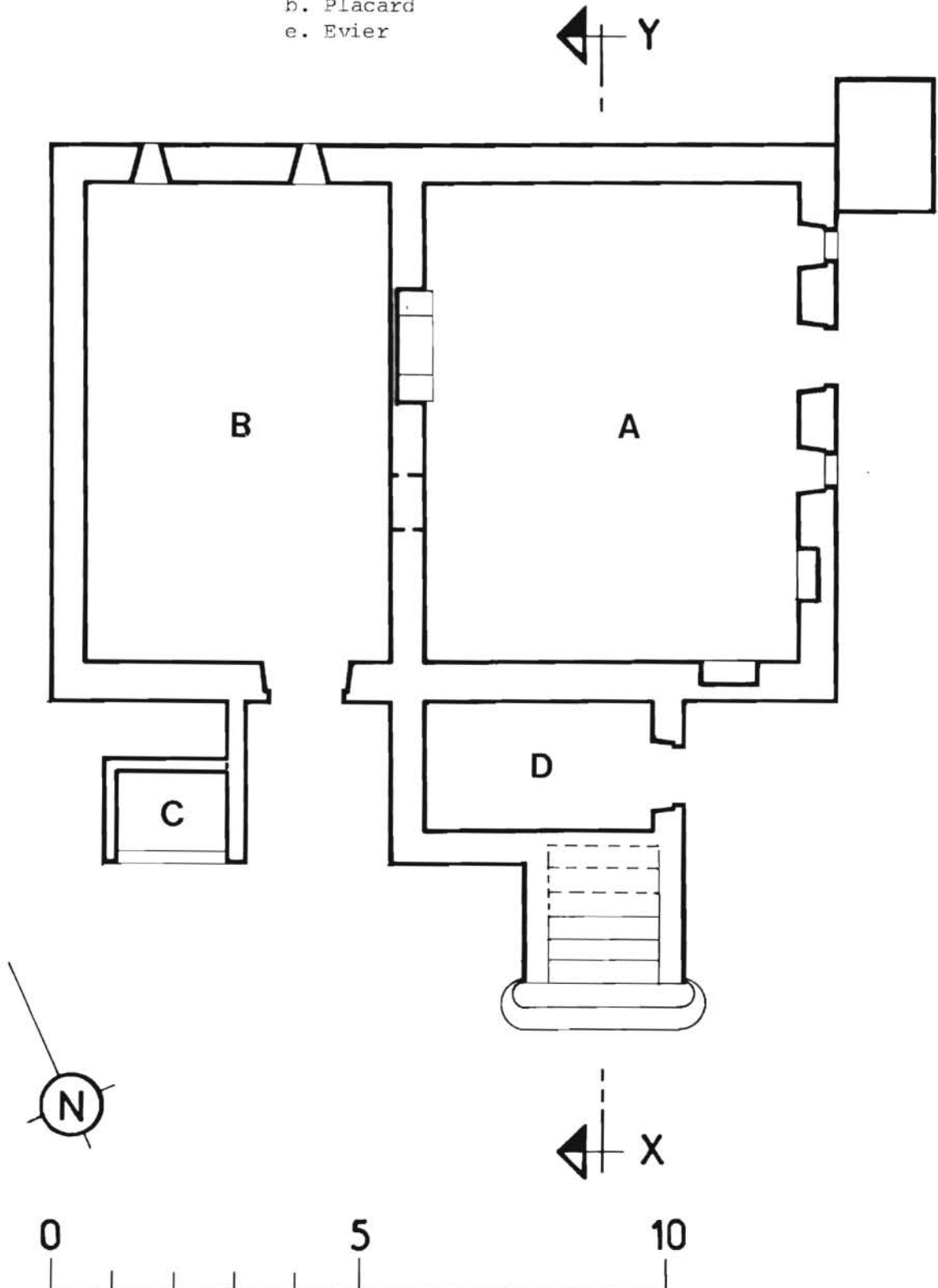


PLANCHE V

Relevé Inventaire Midi-Pyrénées. B. BROSSARD

Bâtiment principal. Plan schématique au premier étage. Echelle : 1/100e.

- A. Cuisine
- B. Chambre
- a. Cheminée
- b. Placard
- e. Evier

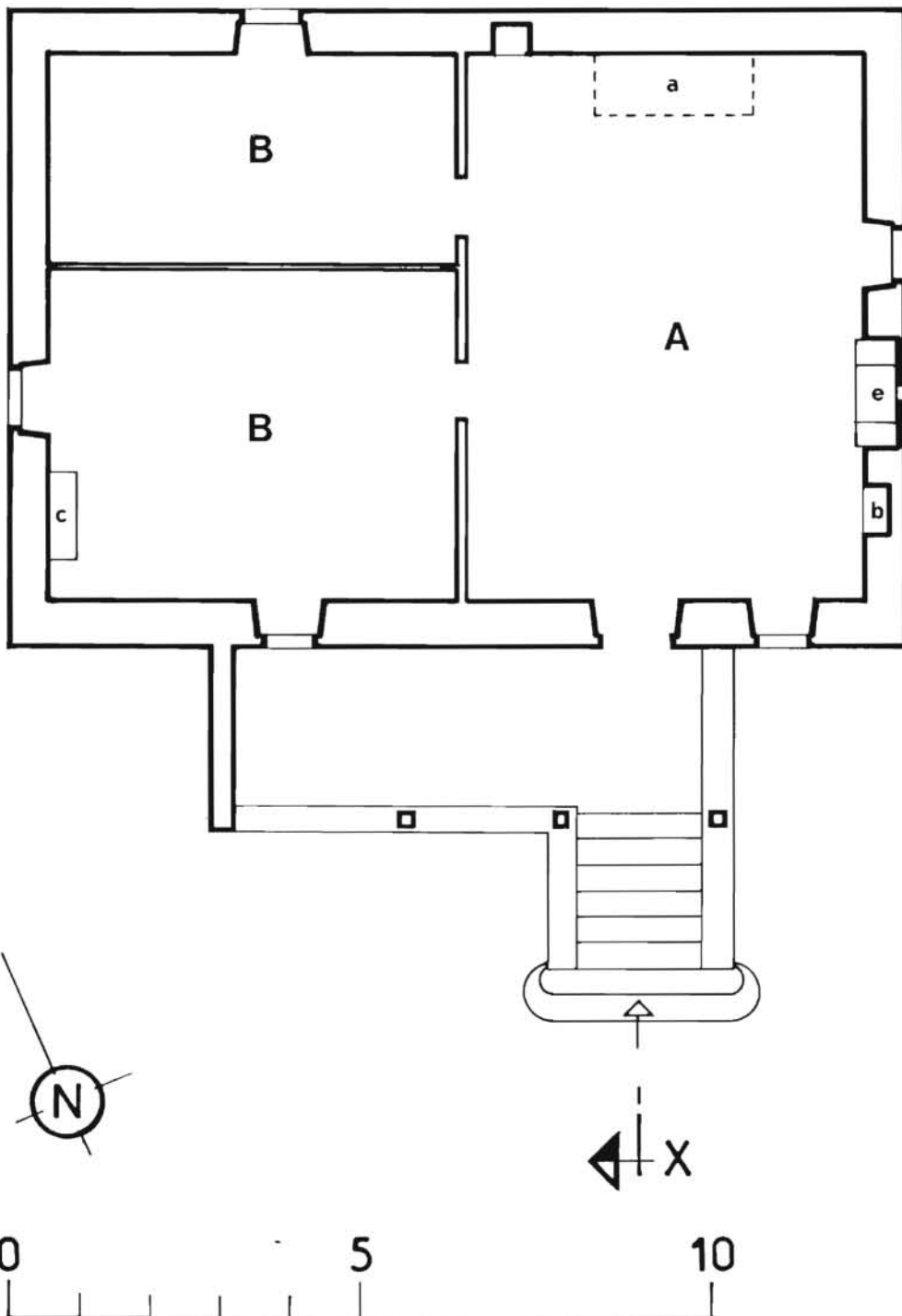
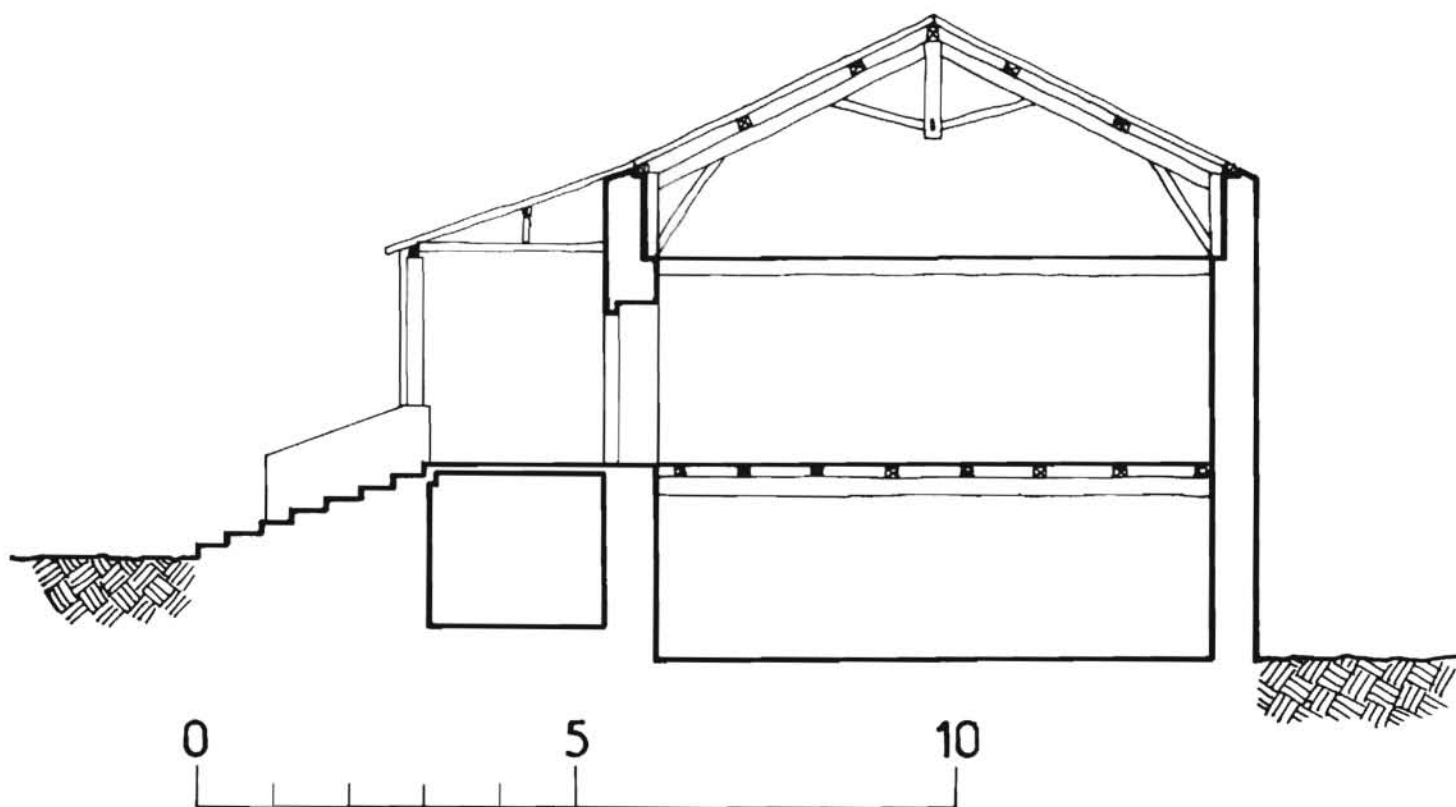


PLANCHE VI

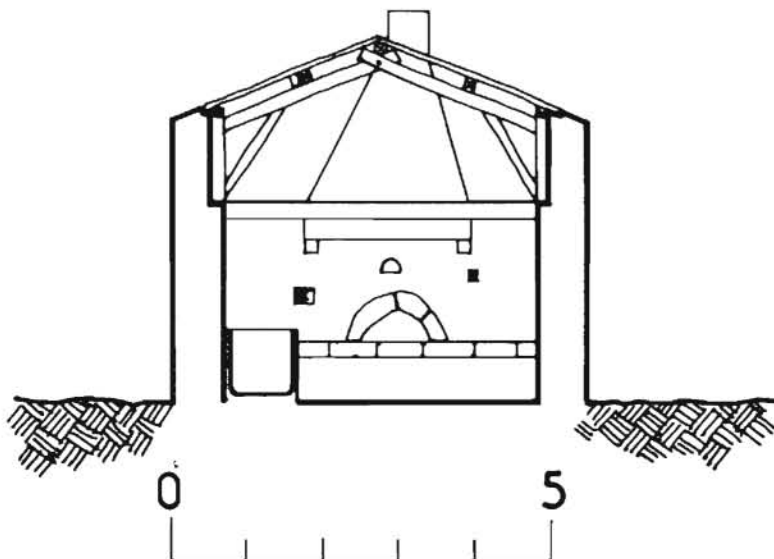
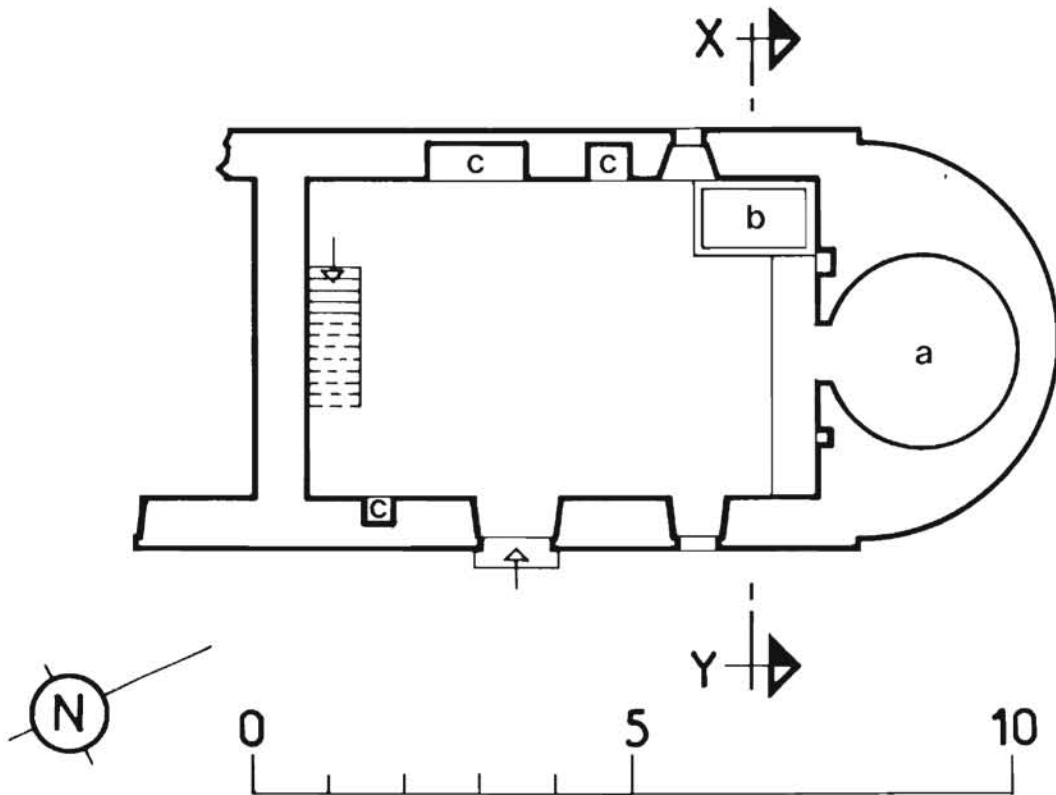
Relevé Inventaire Midi-Pyrénées B. BROSSARD

Bâtiment principal. Coupe schématique transversale selon X - Y.

Echelle : 1/100e.



PL. VII : Fournil . Plan schématique. 1/100e.  
. Coupe transversale selon X-Y. 1/100e.  
Relevé Inventaire Midi-Pyr. P. Roques  
a. Four à pain  
b. Cuve  
c. Niche



PL.VIII : Fournil. Coupe schématique du four à pain. 1:25e

Relevé Inventaire Midi-Pyrénées. B.BROSSARD.

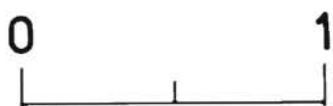
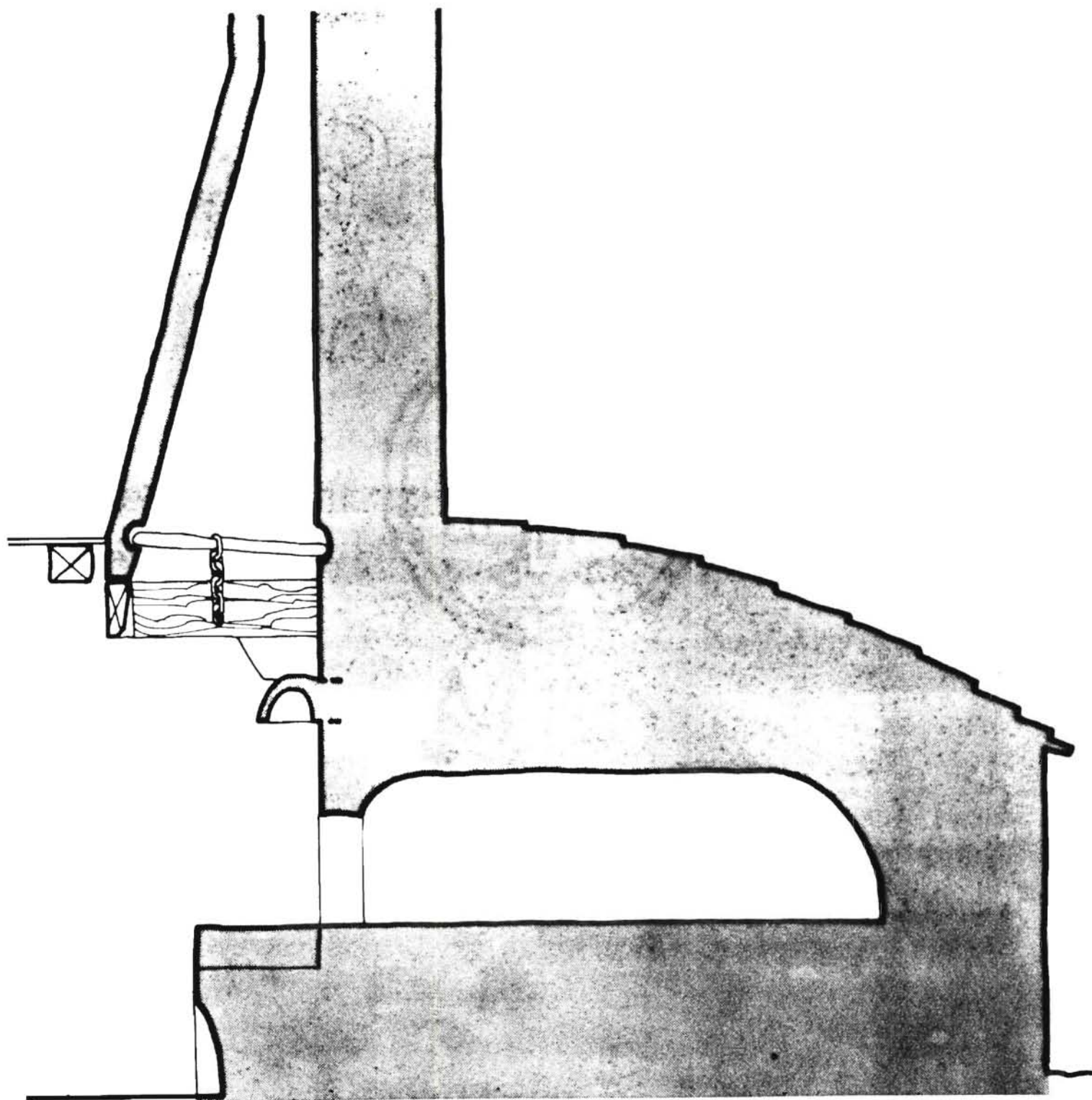
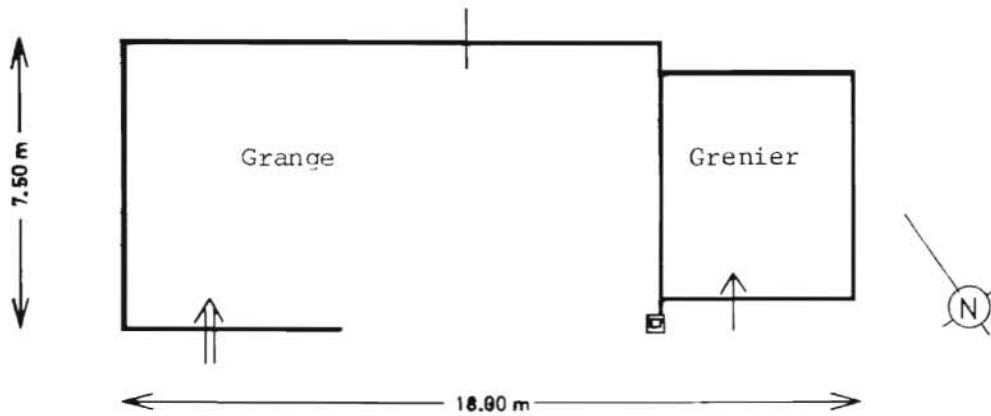


PLANCHE IX

Relevé Inventaire Midi-Pyrénées. A. NOE-DUFOUR - P. ROQUES.

. Bâtiment de dépendance.



. Grange - Etable. A. Plan schématique du rez-de-chaussée.

B. Plan schématique de l'étage de soubassement.

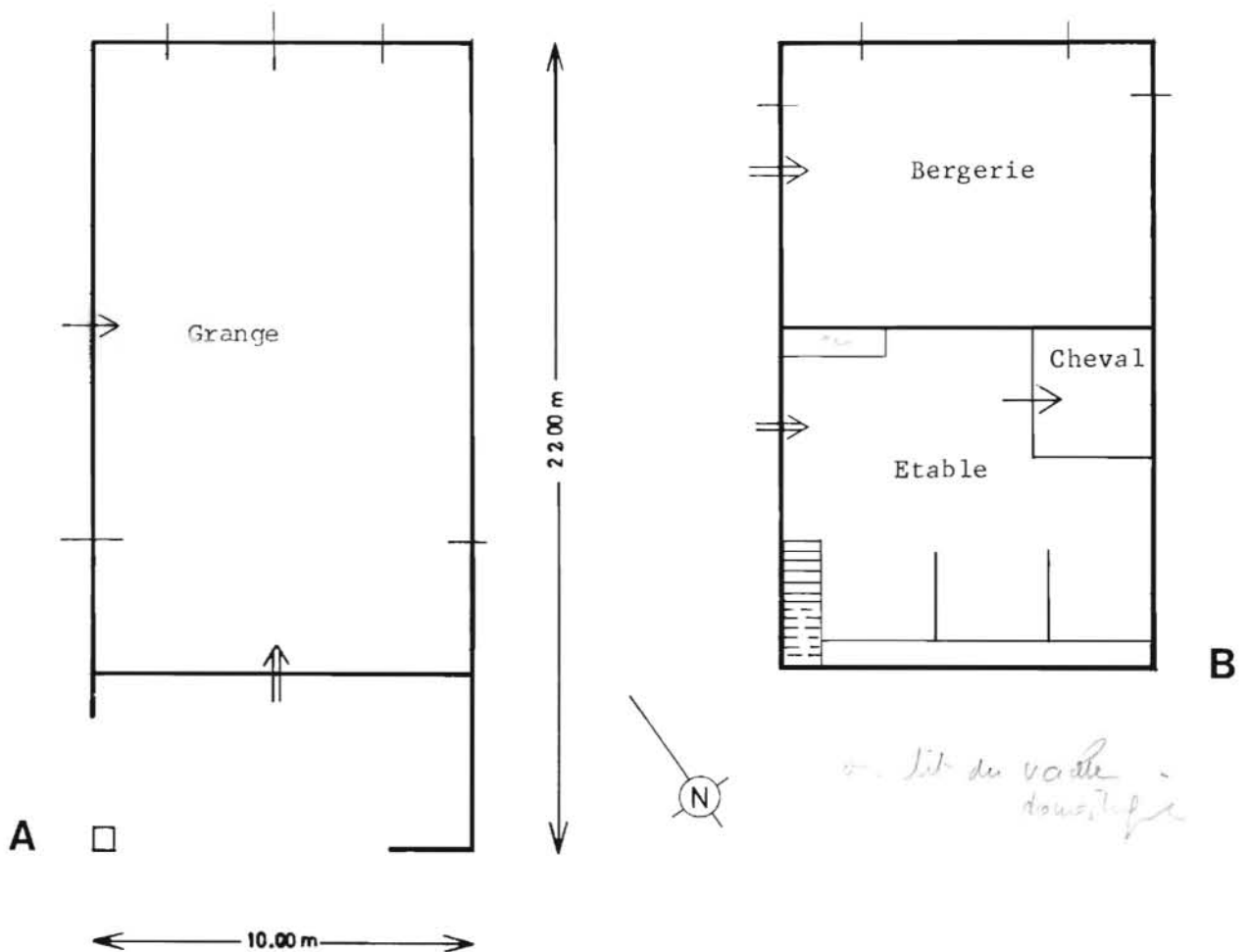


PLANCHE X

Relevés Inventaire Midi-Pyrénées. B. BROSSARD

PIGEONNIER. 1. Plan schématique du premier étage. Echelle : 1/100e.

2. " " selon x-y. Echelle : 1/100e.

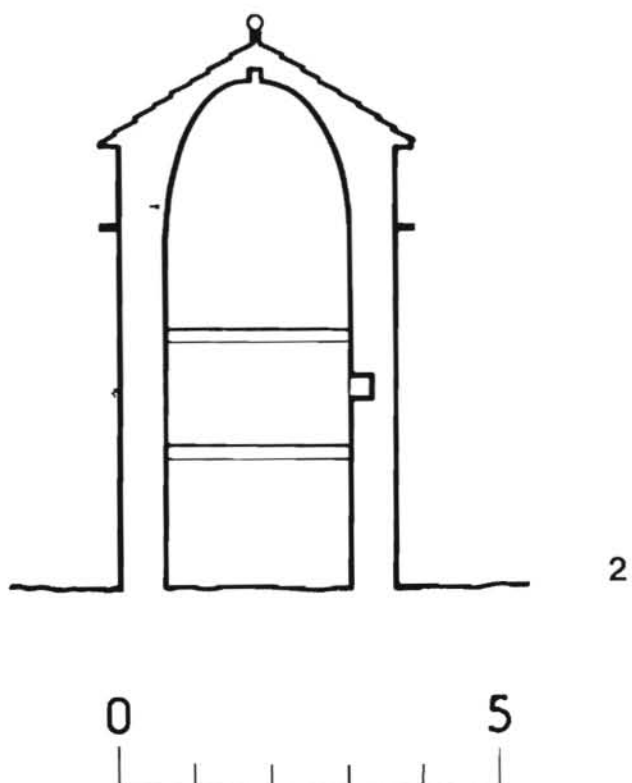
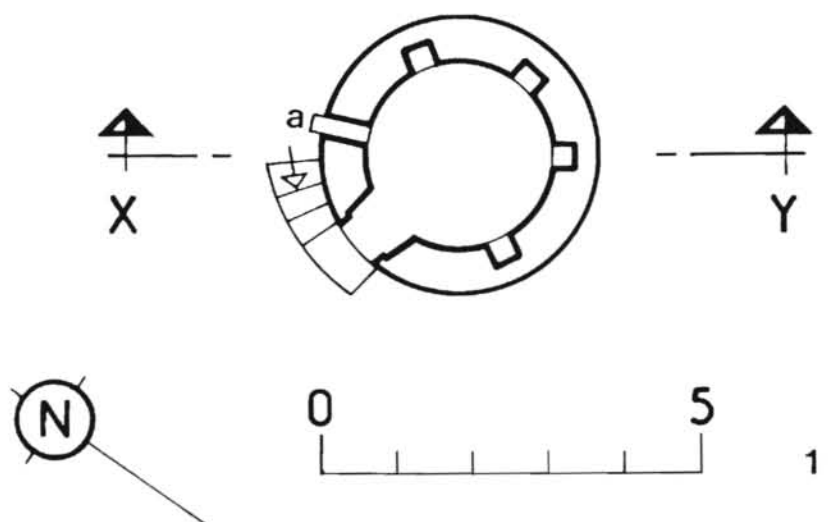


Fig. 1

Cl. Inventaire Midi-Pyr. 82.82.81.V

Ch. SOULA

Voir diapositive couleur : 82.82.81.V.A.

Bâtiment principal. Élévation  
antérieure.





Fig. 1 A  
Cl. Inventaire Midi-Pyr. 82.82.81.V.A.  
Ch. SOULA

Bâtiment principal. Elévation  
antérieure.



Fig. 2

Cl. Inventaire Midi-Pyr. 82.82.438.X  
Ch. SOULA

Bâtiment principal. Porche  
surélevé, porte d'entrée dans le logis.



Fig. 3

Cl. Inventaire Midi-Pyr. 82.82.473.X  
Ch. SOULA

Bâtiment principal. Porche  
surélevé, linteau de la porte d'entrée.  
Inscription : L'AN 5 RP 1797.



Fig. 4

Cl. Inventaire Midi-Pyr. 82.82.433.X

Ch. SOULA

Puits.



Fig. 5

Cl. Inventaire Midi-Pyr. 82.82.436.X  
Ch. SOULA

Puits.



Fig. 6

Cl. Inventaire Midi-Pyr. 82.82.451.X  
Ch. SOULA

Fournil. Élévation antérieure.



Fig. 7  
Cl. Inventaire Midi-Pyr. 82.82.77.V  
Ch. SOULA

Fournil. Elévation du four à  
pain, cuve pour la lessive à gauche.



Fig. 8  
Cl. Inventaire Midi-Pyr. 82.82.75.V  
Ch. SOULA

Pigeonnier.





Fig. 8 A

Cl. Inventaire Midi-Pyr. 82.82.73.V  
Ch. SOULA

Pigeonnier.



Fig. 8 B

Cl. Inventaire Midi-Pyr. 82.82.73. V.A.  
Ch. SOULA

Pigeonnier.



Fig. 9  
Cl. Inventaire Midi-Pyr. 82.82.476.V  
Ch. SOULA

Pigeonnier.



Fig. 10

Cl. Inventaire Midi-Pyr. 82.82.474.X  
Ch. SOULA

Porcherie. Elévation antérieure.



Fig. 11

Cl. Inventaire Midi-Pyr. 82.82.433.X  
Ch. SOULA

Grange. Elévation antérieure.



Fig. 12  
Cl. Inventaire Midi-Pyr. 82.82.439.X  
Ch. SOULA

Grange. Elévation antérieure,  
détail de la charpente.



Fig. 13

Cl. Inventaire Midi-Pyr. 82.82.477.X

Ch. SOULA

Bâtiment de dépendance, (Abri pour les gerbes à gauche et grenier à droite). L'aire à battre dallée de pierre se trouve devant.

