

Département : 82

1643

Aire d'étude : SAINT ANTONIN NOBLE VAL

Commune : SAINT ANTONIN NOBLE VAL

Lieu-dit : TEUSSAC

Dénomination : **DEMEURE**

---

Coordonnées : LAMBERT3 X = 0557590 Y = 0204620

Cadastre : 1814 D5 1498, 1961 D5 888

PROPRIETE PRIVEE

Dossier d' INVENTAIRE FONDAMENTAL établi en 1981, 1989 par NOE DUFOUR ANNIE

(C) INVENTAIRE GENERAL, 1981

---

### **HISTORIQUE**

DEMEURE EN FORME DE TOUR PROBABLEMENT DU 17E SIECLE AYANT PU SERVIR DE LOGIS.

### **DESCRIPTION**

SITUATION : EN ECART

#### MATERIAUX

Gros œuvre : CALCAIRE, MOELLON

Couverture : TUILE MECANIQUE

#### STRUCTURE

Vaisseaux et étages : 2 ETAGES CARRES

COUVERTURE : TOIT EN PAVILLON

DISTRIBUTION : ESCALIER DE DISTRIBUTION EXTERIEUR, ESCALIER DROIT, EN MACONNERIE

TYPLOGIE : TOUR

**DEMEURE**

---

**I. HISTORIQUE**

Par Testament, Raymond I<sup>er</sup>, comte de Rouergue, aurait donné en 961 à l'abbaye de Saint-Antonin "le domaine de *Fossago*" (lisez "*Tessago*"), aujourd'hui "Teussac" (d'après A.D. Tarn-et-Garonne : G 873 et Histoire du Languedoc, V, col. 246) (1).

A la fin du XVI<sup>e</sup> siècle, Jacques de la Fon, frère du seigneur de Féneyrols, se titre seigneur de Teussac à cause d'une métairie acquise dans ce hameau (2).

**II. DESCRIPTION**

**1. Situation et composition d'ensemble** (pl. I-III)

Edifice situé dans un hameau, sur la rive gauche de l'Aveyron. Il ne comprend qu'une tour (A) à laquelle a été accolé un logis (B) vers 1851, date inscrite sur le linteau de la fenêtre à l'étage au sud. La grange-étable située en face, de l'autre côté du chemin au sud, porte la date 1852.

**2. Matériaux**

- . Gros-oeuvre : maçonnerie de calcaire, appareil à assises régulières en moellons équarris.
- . Couverture : toit de tuiles mécaniques.

**3. Structure et distribution intérieure** (pl. III)

Tour de plan sensiblement carré (7,60 m env. de côté), à deux étages carrés et un comble à surcroît.

- *Rez-de-chaussée* non visité.
- *Premier étage* : accès par un escalier extérieur droit de quinze marches en pierre ; plafond à solives apparentes soutenues par des corbeaux en pierre ; le sol est en plancher ; les murs intérieurs sont enduits.

---

1. GALABERT (Firmin). *Féneyrols, seigneurs et consuls*. Montauban : Forestié, 1895, p. 29 ; VALADY, Marquis de. *Les châteaux de l'ancien Rouergue (deuxième série). La Basse marche I. Cantons de najac, Rieuepeyroux, Saint-Antonin*. Rodez : Imp. Carrère, 1935, p. 416.

2. GALABERT (Firmin). *La ville de Saint-Antonin (ses appellations primitives - son monastère)*. In : *Bull. Soc. archéol. Tarn-et-Garonne*, t. 57 (1929), p. 37-46.

## DEMEURE

---

- . En a, porte murée, commandait le logis construit à l'ouest.
  - . En b, porte murée, commandait un autre logis détruit [renseignement oral].
  - . En c, traces d'arrachement visibles sur une hauteur de 3 m env. à l'extérieur, semblent indiquer le prolongement de la tour, au nord, par un corps de bâtiment plus bas.
- Accès au deuxième étage par un escalier en bois, tournant à droite, à deux volées droites.

- *Deuxième étage* : pièce carrelée.

- . En e, porte murée.

#### 4. Couvertures

Le comble, qui contient le pigeonnier, n'a pas été visité.

#### 5. Élévations (fig. 1 et 2).

### III. CONCLUSIONS

Cette tour semble du XVII<sup>e</sup> siècle. L'absence de documentation rend impossible toute précision sur la dénomination. Deux autres tours, l'une à la Tour de Sicard (Saint-Antonin), l'autre à Pech d'Ablanc (Caylus), semblent sensiblement contemporaines. Nous ignorons tout de leurs propriétaires ou de leurs fonctions véritables. Toutefois la mention d'un certain Sicard de la Tour dans deux actes datés de 1151 et 1178 pourrait indiquer l'existence d'une tour en ce lieu dès le XII<sup>e</sup> siècle (cf. dossier La Tour de Sicard à Saint-Antonin). Bien que largement ouvertes par des croisées, ces tours ne comportent pas d'aménagement intérieure (cheminée ou évier notamment). Il n'est donc pas certain qu'elles aient servi d'habitation, mais elles sont difficilement assimilables à de simples colombiers. Cette formule architecturale répondait sans nul doute à une forte tradition, puisqu'elle connût encore un nouveau développement durant les siècles suivants dans l'architecture rurale.

82. SAINT-ANTONIN-NOBLE-VAL. Teussac  
DEMEURE

PL. I

Plan de situation.

Plan cadastral : 1961.D5.888

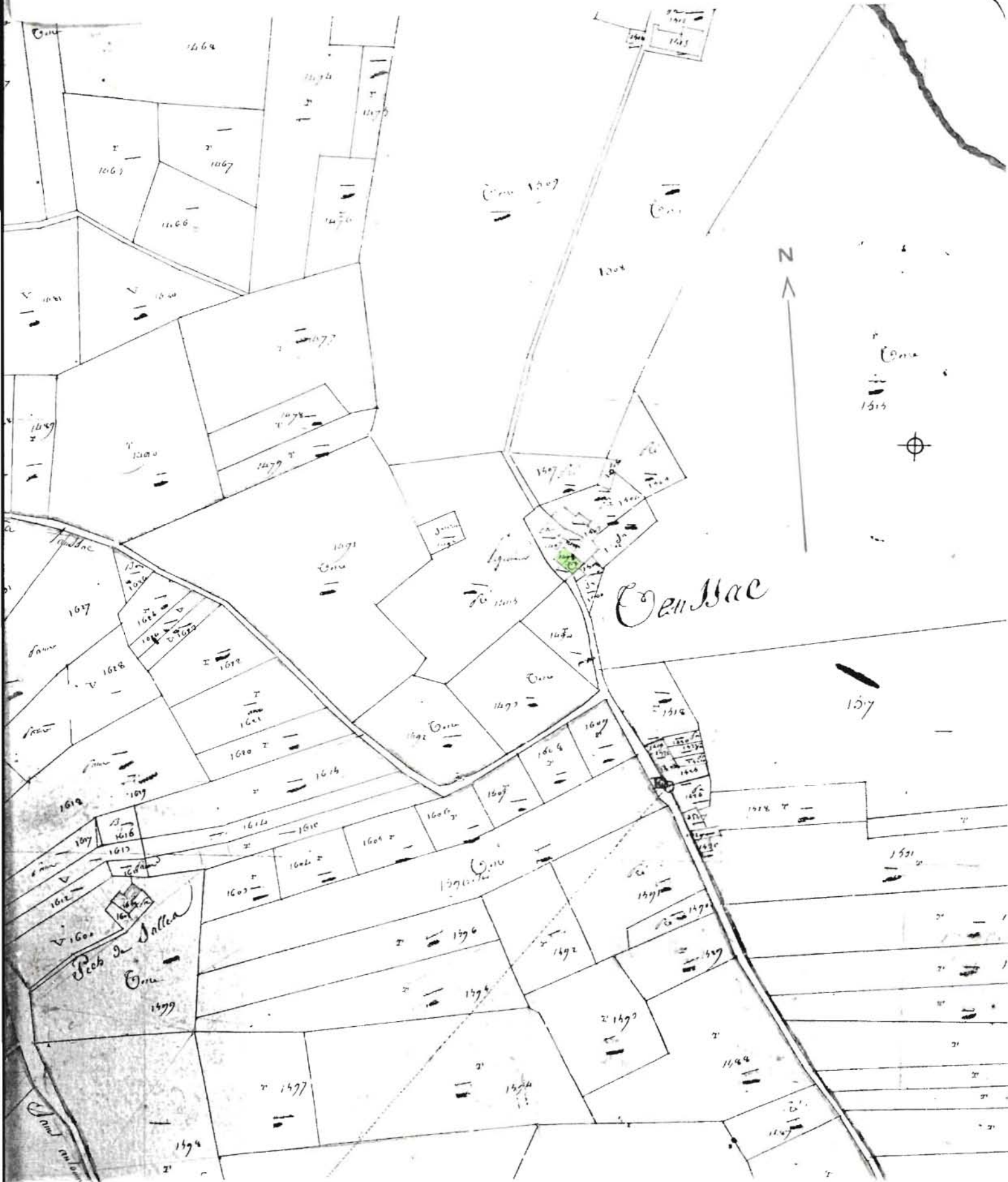
Echelle : 1/2500



PL. II

Plan cadastral ancien : 1814.D5.1498

Echelle : 1/2500



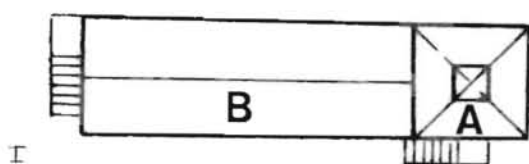
PL. III

Relevé Inventaire Midi-Pyrénées. A. NOE-DUFOUR.

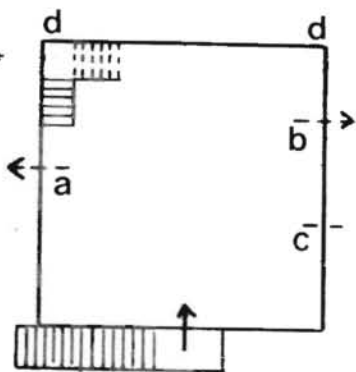
I. Croquis schématique des toitures. 1/500e environ.

II. Tour. Croquis schématiques du premier étage. 1/200e.

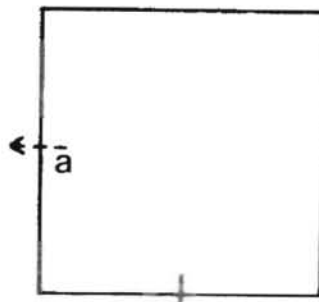
III. Tour. Croquis schématiques du deuxième étage. 1/200e.



I



II



III

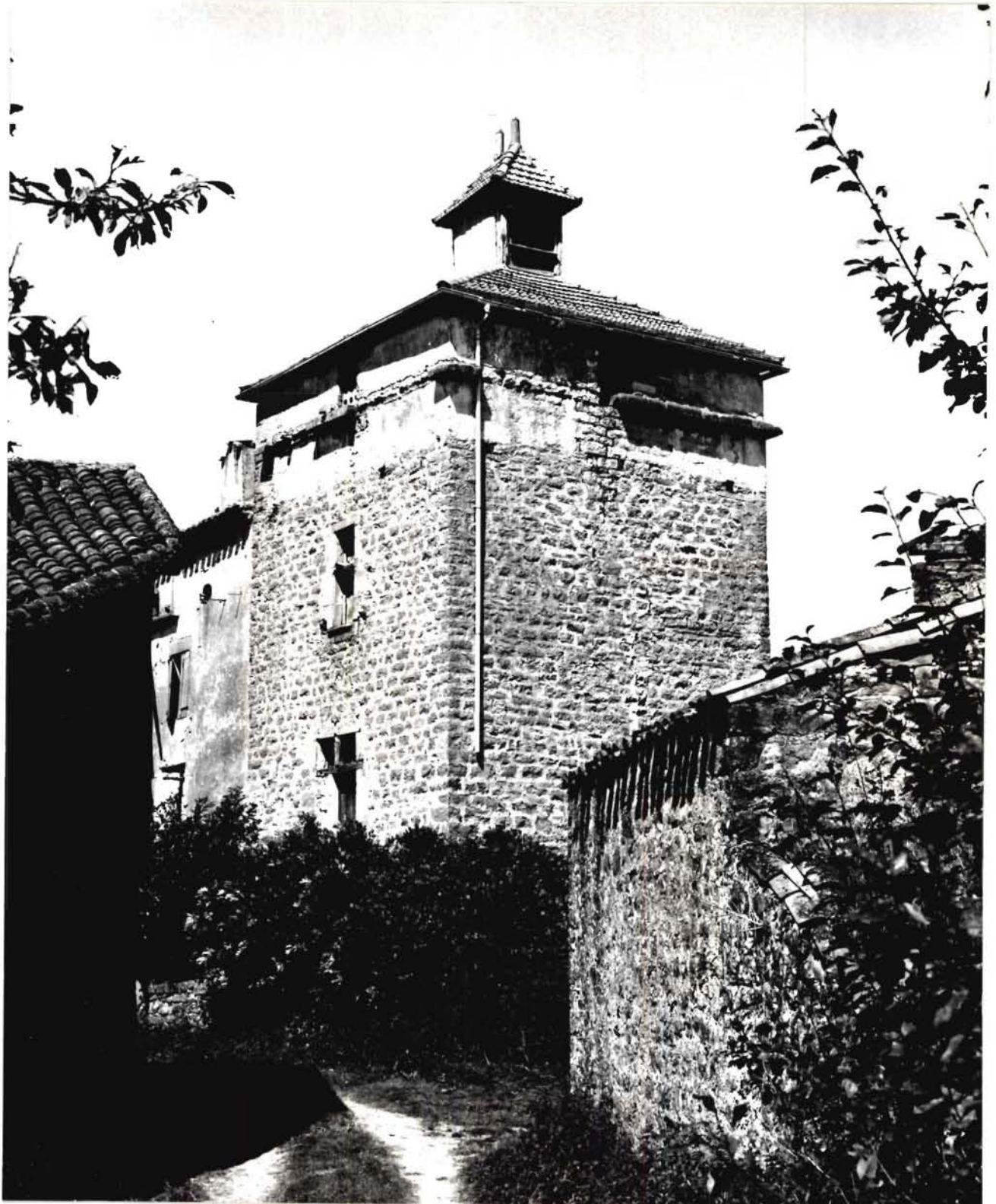


Fig.

Cl. Inventaire Midi-Pyr. 81.82.150.X

A. NOE-DUFOUR

Tour. Ensemble depuis le Sud-Est.



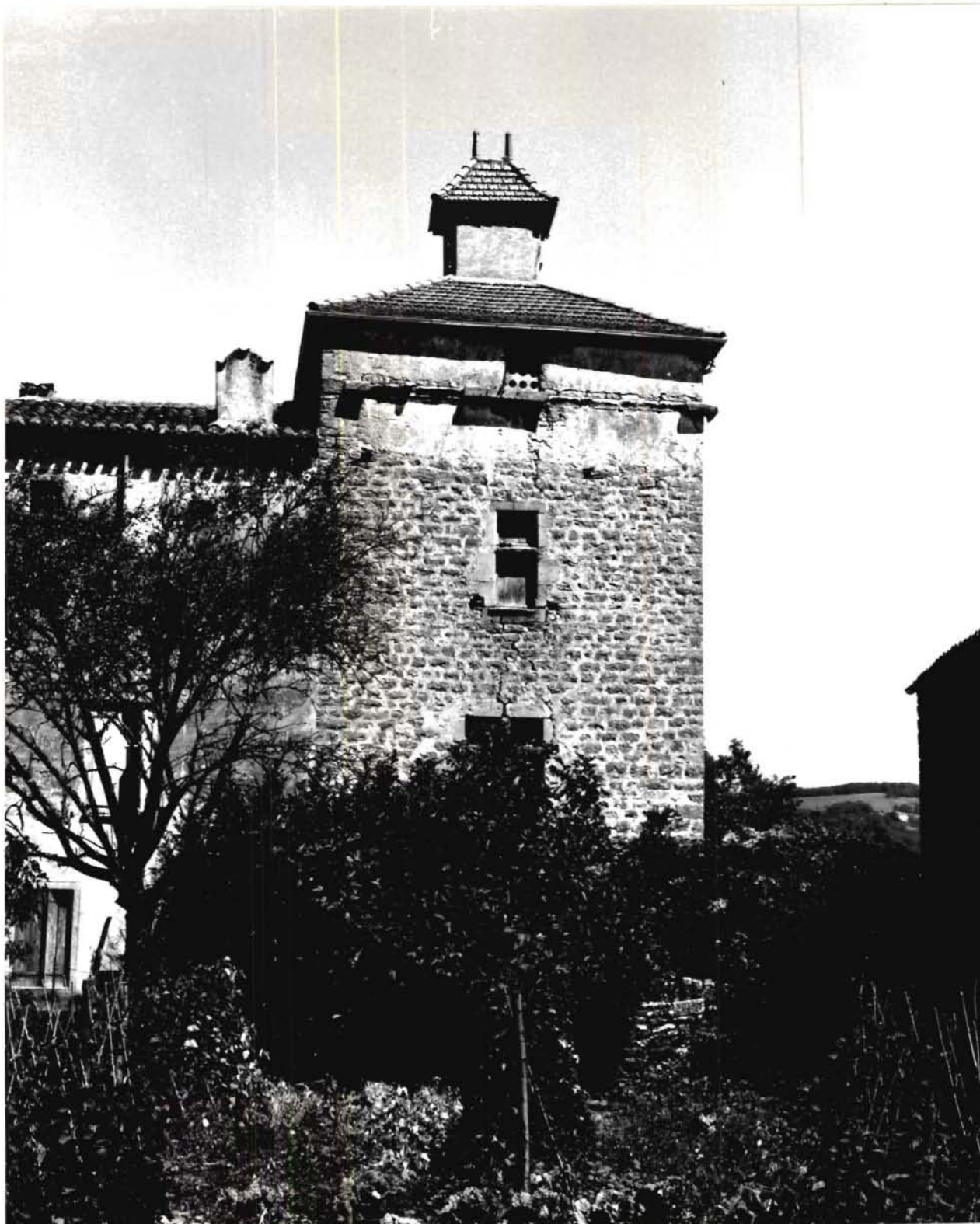
82. SAINT-ANTONIN-NOBLE-VAL. Teussac

DEMEURE

Fig.

C1. Inventaire Midi-Pyr. 81.82.146.X  
A. NOE-DUFOUR

Tour. Elévation Sud.



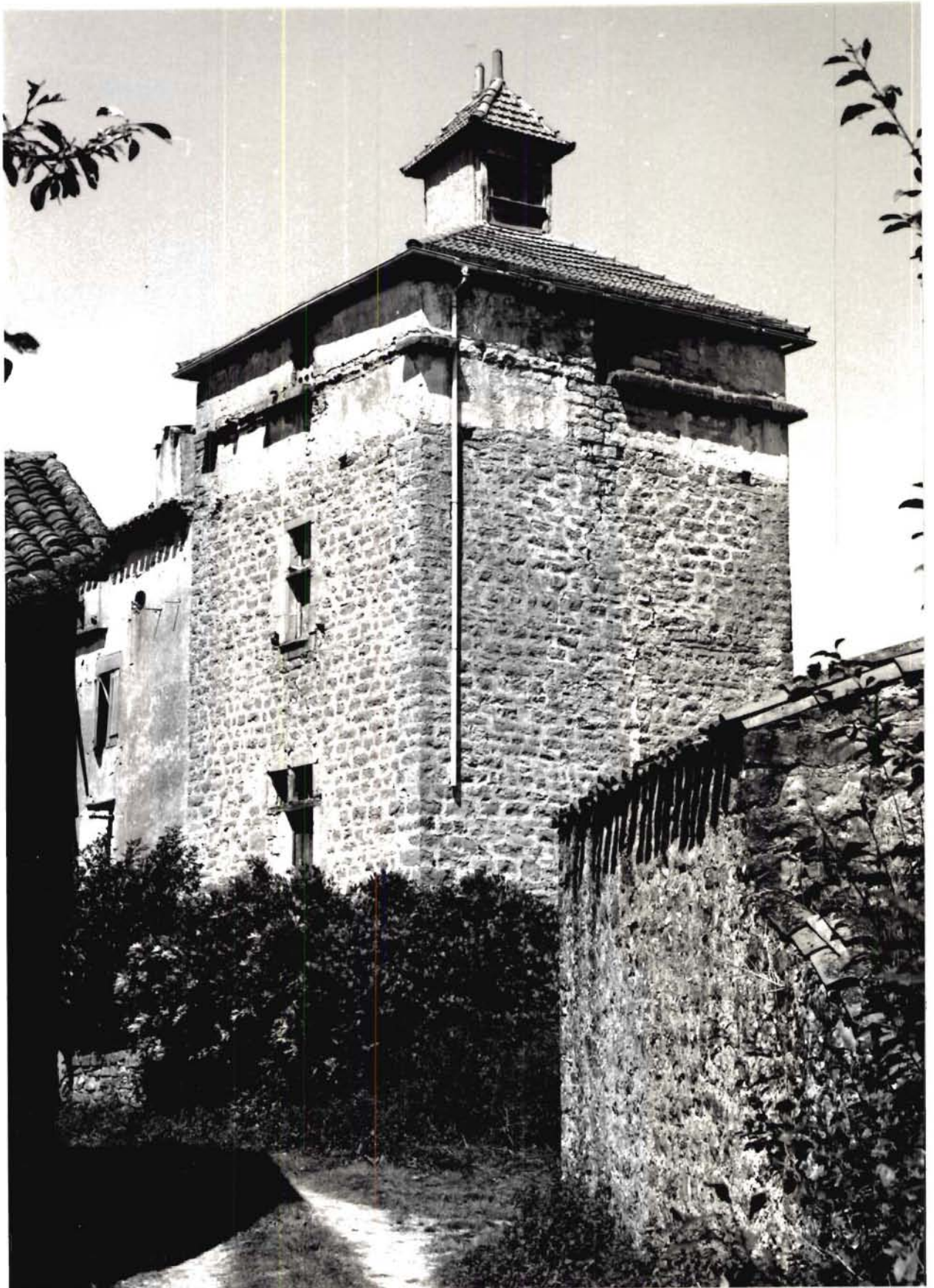


82. SAINT-ANTONIN-NOBLE-VAL. Teussac  
DEMEURE

---

Fig.1  
Cl. Inventaire Midi-Pyrénées.81.82. 150.X  
A.NOE-DUFOUR

Tour. Ensemble depuis le Sud-Est.



82. SAINT-ANTONIN-NOBLE-VAL. Teussac  
DEMEURE

---

Fig.2

Cl. Inventaire Midi-Pyrénées. 81.82.146.X  
A. NOE-DUFOUR

Tour. Elévation Sud.

