

Département : 82

1646

Aire d'étude : SAINT ANTONIN NOBLE VAL

Commune : SAINT ANTONIN NOBLE VAL

Lieu-dit : LA VEYRIE

Dénomination : **FERME**

Coordonnées : LAMBERT3 X = 0551220 Y = 0207200

Cadastre : 1814 K4 389, 1961 K4 353, 351, 340

PROPRIETE PRIVEE

Dossier d' INVENTAIRE FONDAMENTAL établi en 1981, 1989 par NOE DUFOUR ANNIE

(C) INVENTAIRE GENERAL, 1981

HISTORIQUE

FERME TOTALEMENT RECONSTRUITE APRES 1814, DATE DU PLAN CADASTRAL ANCIEN ; LA GRANGE ETABLE PORTE LA DATE 1845 ; LA PORCHERIE ET LE FOURNIL SONT DU 19E SIECLE.

DESCRIPTION

SITUATION : EN ECART

COMPOSITION D'ENSEMBLE

Parties constituantes : FOURNIL, GRANGE, BERGERIE, PORCHERIE, ETABLE, CITERNE, PUIIS, AIRE A BATTRE

MATERIAUX

Gros oeuvre : CALCAIRE, MOELLON, ENDUIT PARTIEL

Couverture : TUILE CREUSE

STRUCTURE

Vaisseaux et étages : ETAGE DE SOUBASSEMENT, EN REZ DE CHAUSSEE SURELEVE

COUVERTURE : CROUPE, TOIT A LONGS PANS, DEMI CROUPE

COMMENTAIRE DESCRIPTIF : LOGIS COUVERT D'UN TOIT A CROUPES

TYPOLOGIE : PORCHE SURELEVE A PILIER

I. HISTORIQUE

Néant

II. DESCRIPTION

1. Situation (pl. I).

Ferme isolée dans un hameau sur le causse de Servanac.

2. Composition d'ensemble (pl. II).

A. Bâtiment principal ; B. Fournil ; C. Porcherie, actuellement garage ; D. Grange-étable ; E. Citerne ; F. Jardin-potager contenant un puits ; G. aire à battre.

3. Matériaux.

. Maçonnerie de moellons équarris. Les murs du bâtiment principal sont enduits.
.Toits de tuiles creuses.

4. Logis.

A. Structure et distribution intérieure (pl. IV).

Etage de soubassement.

H. Poulailier ; F. Porcherie ; G. Grenier ; C. Chai, la cuve (en d) est construite avec de grandes dalles de pierre. Le sol est en terre battue.

Rez-de-chaussée surélevé (pl. V).

. Porche surélevé (7,70 x 2,57) : fermé par un muret de pierre ; le sol y est dallé de pierre ; la charpente est soutenue par quatre piliers de pierre chanfreinés. Les deux fenêtres et la porte du mur intérieur possèdent des encadrements rectangulaires en pierre avec linteaux et appui monolithes. La petite pièce à droite est une adjonction.

. Cuisine en A (4,95 x 4,85) : le sol est en plancher ; le plafond est à solives apparentes. Elle est équipée d'une cheminée traditionnelle adossée sur corbeaux (en c), d'un évier remanié avec un vaisselier conservé dans sa niche (en e). Des étagères destinées aux pots de graisse sont suspendues à gauche de la porte d'entrée et au-dessus de l'évier.

FERME

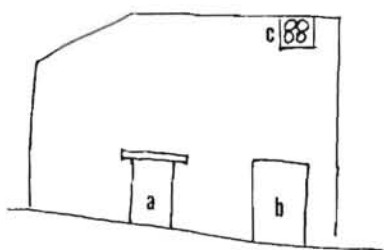
Deux placards sont ménagés dans l'épaisseur des murs (en a). L'accès au comble s'effectue par une échelle pivotante entre deux solives du plafond.

. Chambre en B : une cloison en pan-de-bois sépare cette pièce de la cuisine ; un placard (en a).

. Chambre en D : sol surélevé, une trappe (en b) permettait de descendre le raisin dans la cuve située dans le chai au-dessous.

B. Elévations.

. Elévation antérieure et latérale gauche (fig. 1 à 3).



. Elévation latérale droite :

En a, porte basse avec piédroits en pierre et linteau de bois.

En b, porte avec encadrement de pierre.

En c, entrée des pigeons par une dalle de pierre percée de 4 trous.

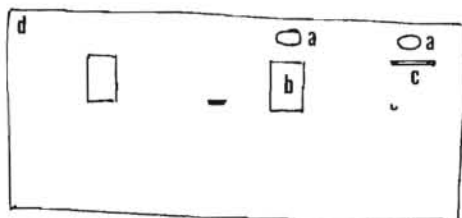
. Elévation postérieure.

En a, oculus oval.

En b, fenêtre avec appui mouluré.

En c, linteau de bois (?) visible sous l'enduit.

En d, genoise.



C. Couvertures (pl. III).

Comble non visité.

5. Fournil (dimensions 5,40 m x 9 m).

La pièce est directement sous charpente. Four à pain traditionnel avec hotte pyramidale en brique. Charpente avec fermes à arbalétriers courbes : l'assemblage des arbalétriers s'effectue à mi-bois au faite ; des blochets assurent la liaison entre les sablières et les arbalétriers.

6. **Grange-Etable** (fig. 4-7).

En ruines. Contient d'ouest en est : un hangar, une étable et une bergerie dont la porte charretière porte la date 1845 (dimensions : 29,3 m x 10,7 m).

III. CONCLUSIONS

Ferme totalement reconstruite après 1814, date du plan cadastral ancien. Les matrices cadastrales ne signalent cependant que la démolition de la grange située sur la parcelle 560 (f° 870).

Cette ferme a été sélectionnée pour son logis à *balet*. Le palier de l'escalier est couvert d'un toit porté ici par des piliers de pierre. Ce palier s'étire sur presque toute la longueur du logis et forme ainsi une véritable galerie. Elle est à rapprocher de la ferme Tarau à Saint-Antonin, datée 1797.

Cette ferme présente la particularité d'avoir été construite sur un terrain en pente. La hauteur de sa façade est donc moindre, l'étage de soubassement n'étant entièrement dégagé que sur l'élévation postérieure. Quelques marches suffisent donc pour accéder au porche qui commande l'habitation située au rez-de-chaussée surélevé. Une autre ferme de ce type a été étudiée à Mas d'Estèbe, commune de Saint-Projet, canton de Caylus.

PLANCHE II

Extrait du plan cadastral ancien : 1814.K4.389. Echelle : 1/2500e.

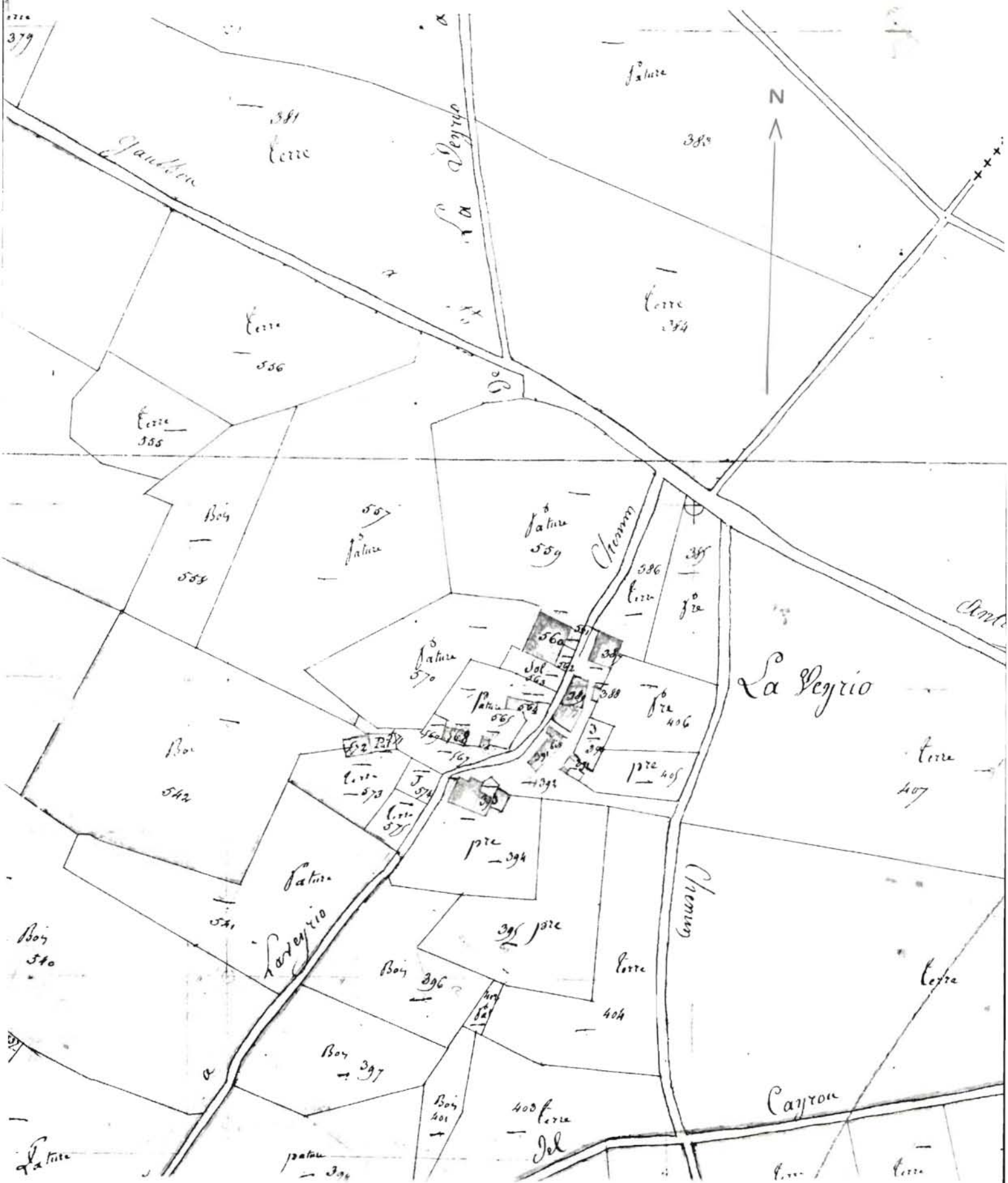


PLANCHE I

Plan de situation.

Extrait du plan cadastral : 1961.K4.340,351,353. Echelle : 1/2500e.

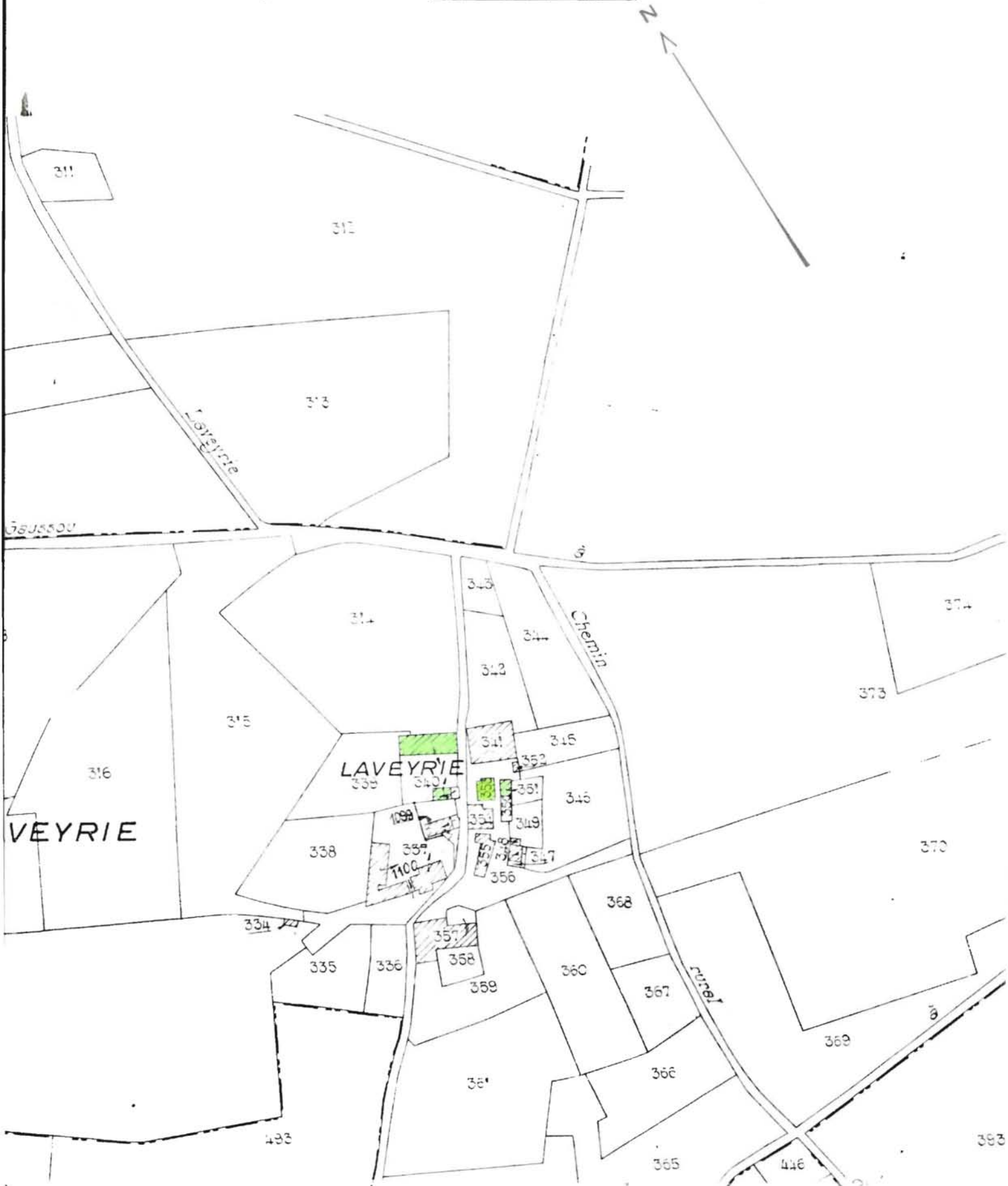
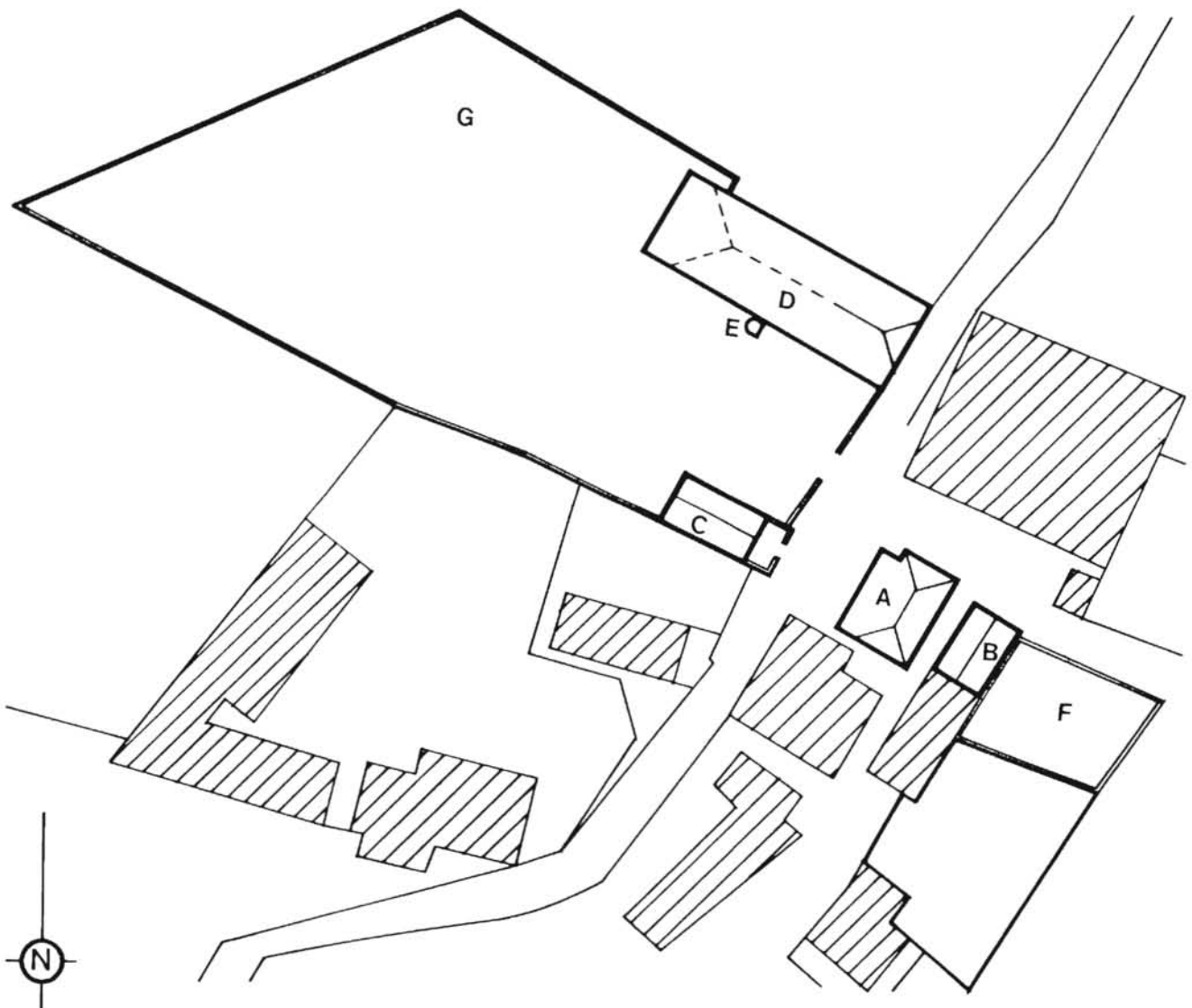


PLANCHE III

Relevé Inventaire Midi-Pyrénées. B. BROSSARD

Plan-masse établi à partir du plan cadastral de 1961. Echelle : 1/750e

- A. Bâtiment principal
- B. Fournil
- C. Porcherie
- D. Grange - étable
- E. Citerne
- F. Jardin - potage
- G. Aire à battre



0 10 20 30 40 50m

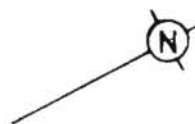
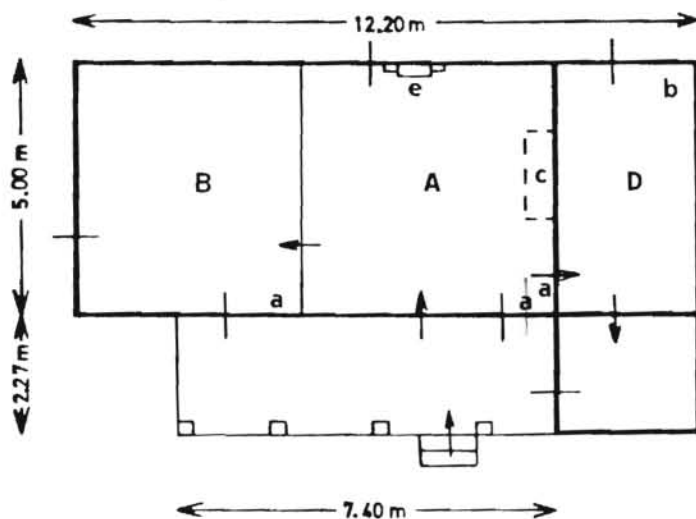
PLANCHE IV

Relevés Inventaire Midi-Pyrénées. A. NOE-DUFOUR - P. ROQUES

Bâtiment principal.

1. Plan schématique du rez-de-chaussée. Echelle : 1/150e.

2. " " de l'étage de soubassement. Echelle : 1/150e.



- A. Cuisine
- B. Chambre
- C. Chai
- D. Chambre
- F. Porcherie
- G. Grenier
- H. Poulailier
- a. Placard
- b. Trappe
- c. Cheminée
- d. Cuve
- e. Evier
- F. Porcherie

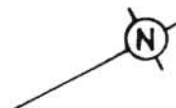
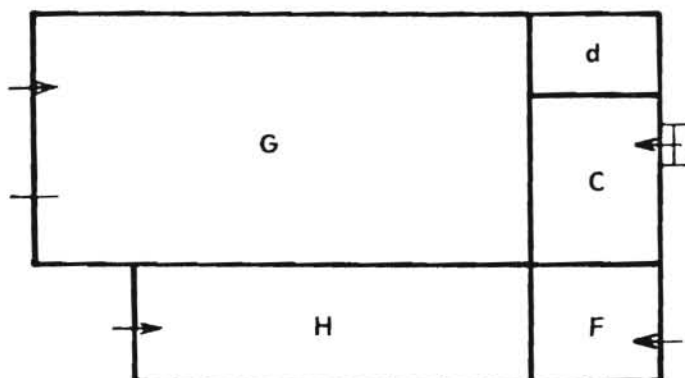
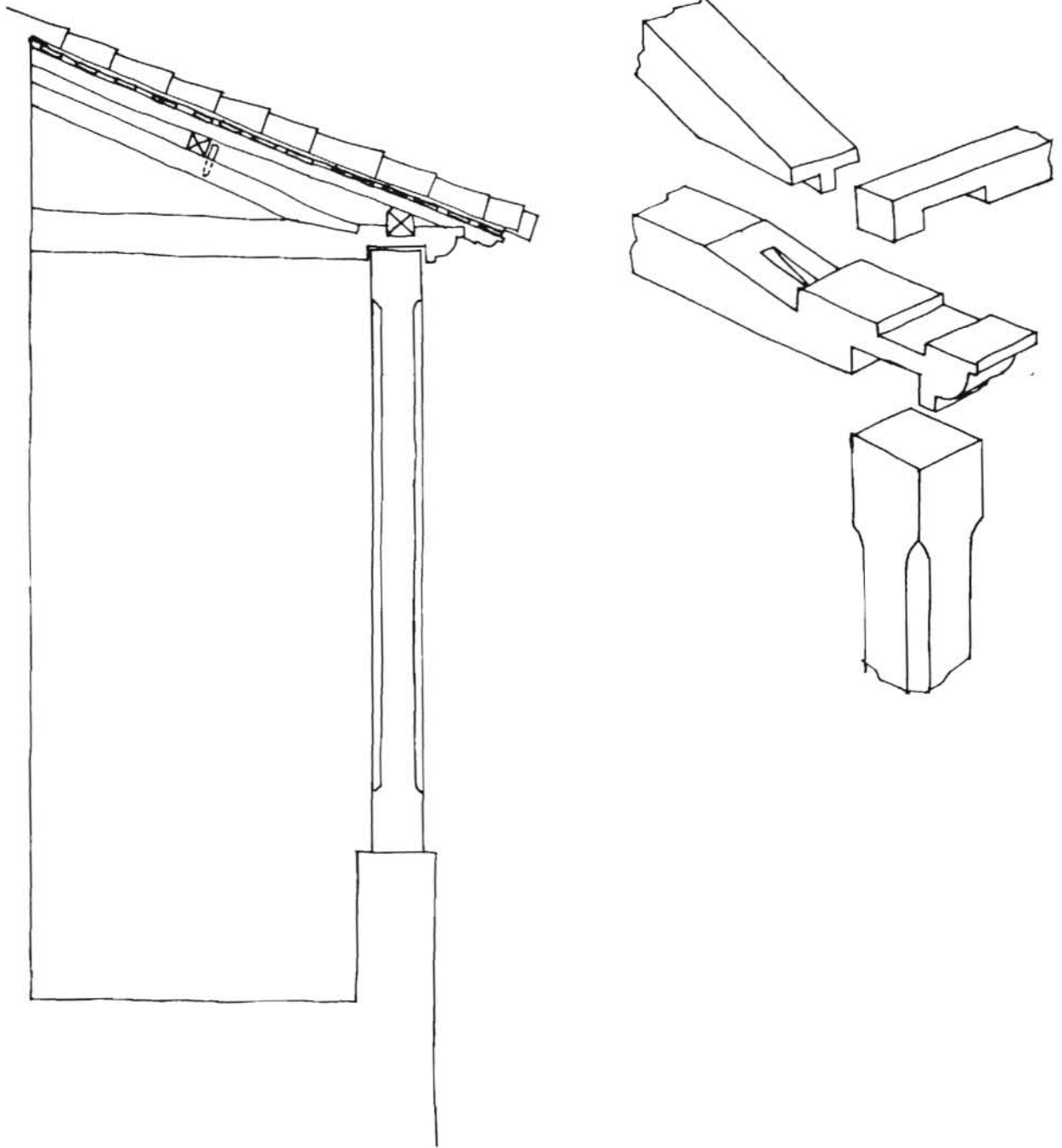


PLANCHE V

Relevé Inventaire Midi-Pyrénées. B. BROSSARD

Bâtiment principal.

Croquis schématique de la charpente du porche.



82. SAINT-ANTONIN-NOBLE-VAL. La Veyrie
FERME

Fig. 1
Cl. Inventaire Midi-Pyr. 81.82.104.V
Ch. SOULA

Bâtiment principal. Ensemble
depuis le Nord.



Fig. 2

Cl. Inventaire Midi-Pyr. 81.82.225.X
A. NOE-DUFOUR

Bâtiment principal, détail de
la charpente du porche surélevé.



Fig. 3
Cl. Inventaire Midi-Pyr. 81.82.299.X
Ch. SOULA

Bâtiment principal, détail de
la charpente du porche surélevé.



Fig. 4

Cl. Inventaire Midi-Pyr.81.82.221.X

Ch. SOULA

Grange-étable. Elévation Sud,
porte charretière et citerne à gauche.



Fig. 5

Cl. Inventaire Midi-Pyr. 81.82.222.X
Ch. SOULA

Grange-étable. Elévation Sud,
porte de la bergerie datée 1845.

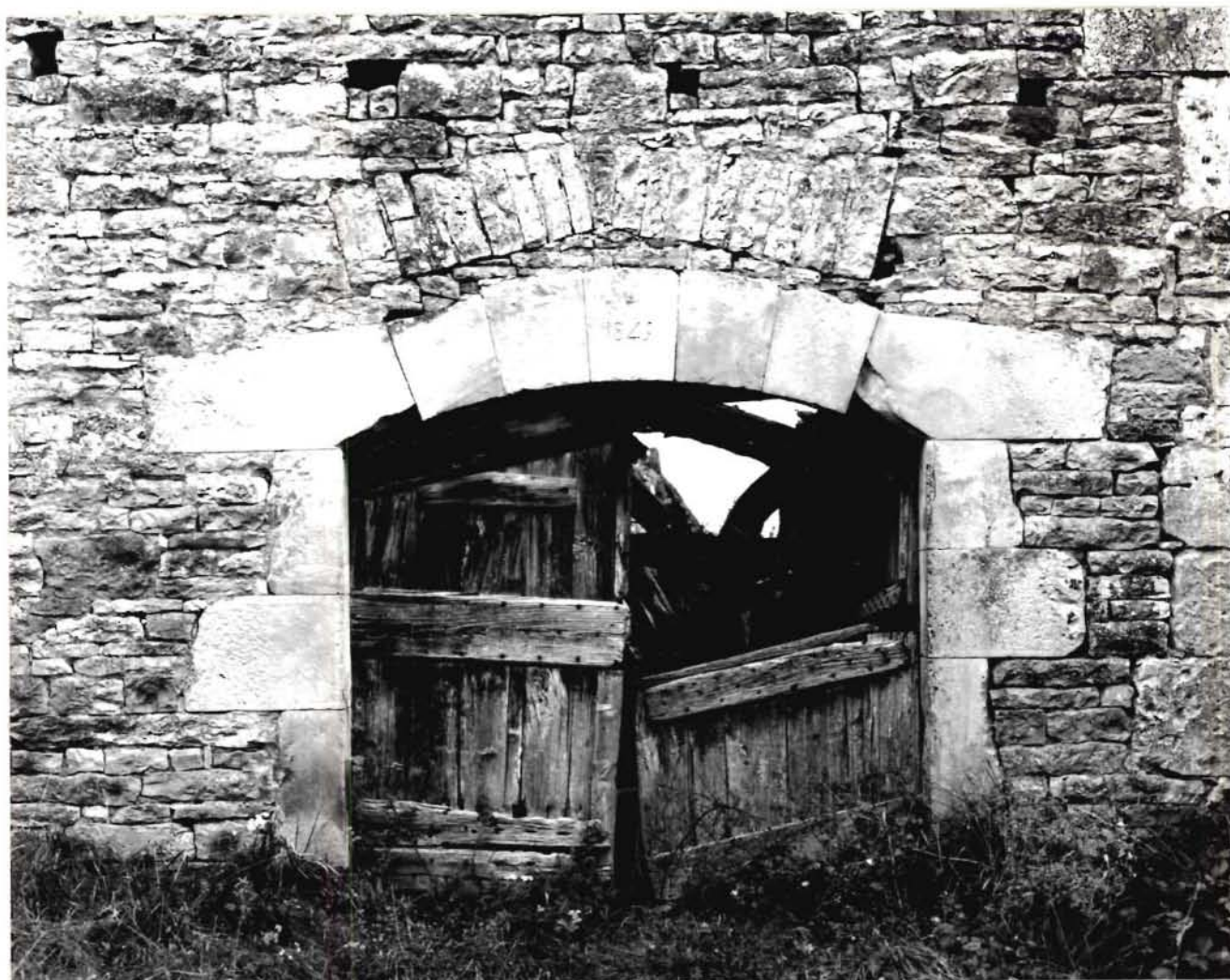


Fig. 6

Cl. Inventaire Midi-Pyr. 81.82.223.X

Ch. SOULA

Grange-étable. Elévation Sud,
couvrement de la porte de la bergerie.

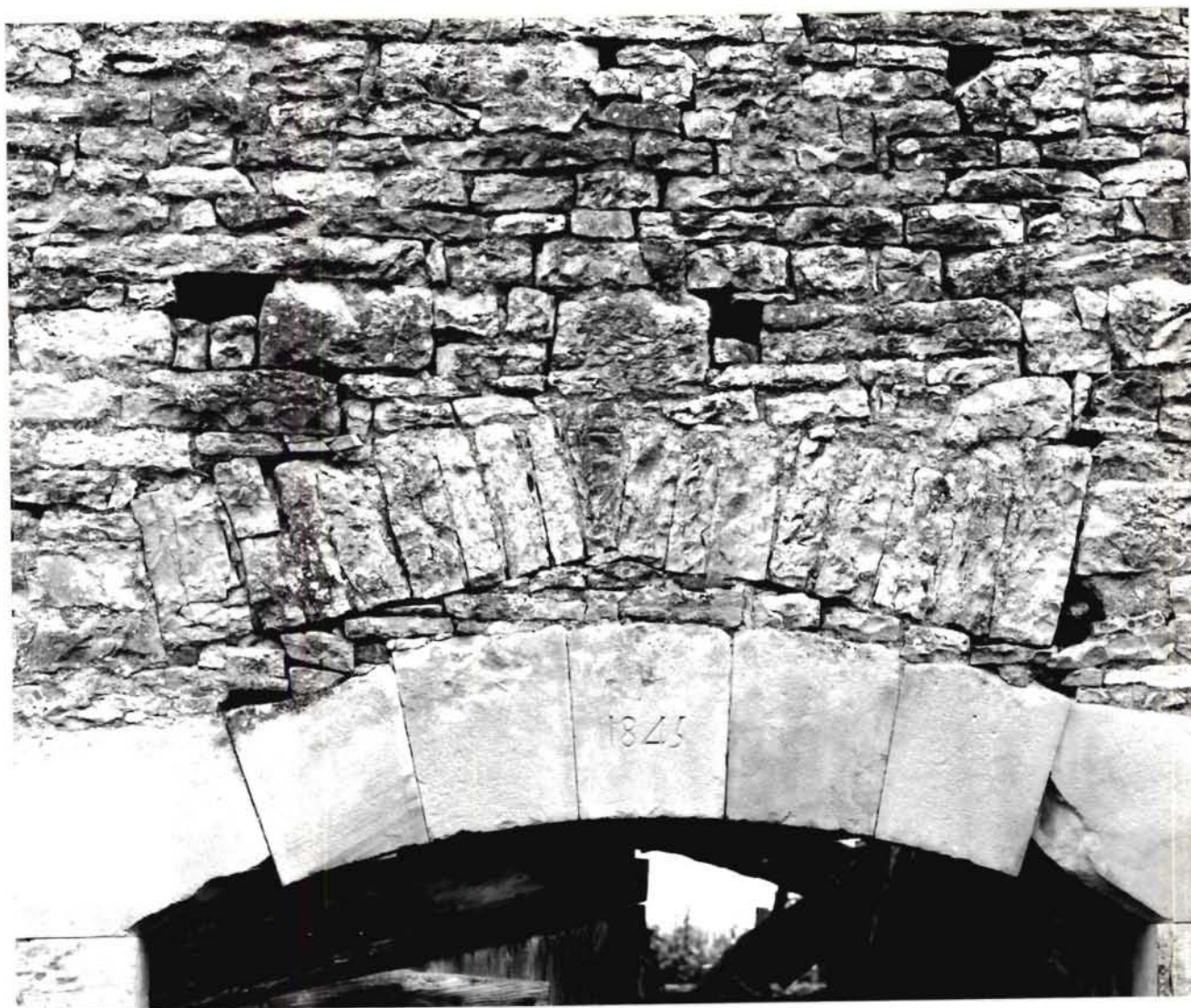


Fig. 7

C1. Inventaire Midi-Pyr. 81.82.228.X
A. NOE-DUFOUR

Grange-étable. Charpente
du fenil.

